



ДЕЙНОСТ НА МЕСТАТА ЗА НАСТАНЯВАНЕ В ОБЛАСТ ЯМБОЛ ПРЕЗ СЕПТЕМВРИ 2016 ГОДИНА

През септември 2016 г. в област Ямбол са функционирали 21 места за настаняване с над 10 легла - хотели, мотели, хижи и други места за краткосрочно настаняване. Броят на стаите в тях е 390, а на леглата - 718. В сравнение със септември 2015 г. общият брой на местата за настаняване се запазва, а леглата в тях се увеличават с 1.3%.

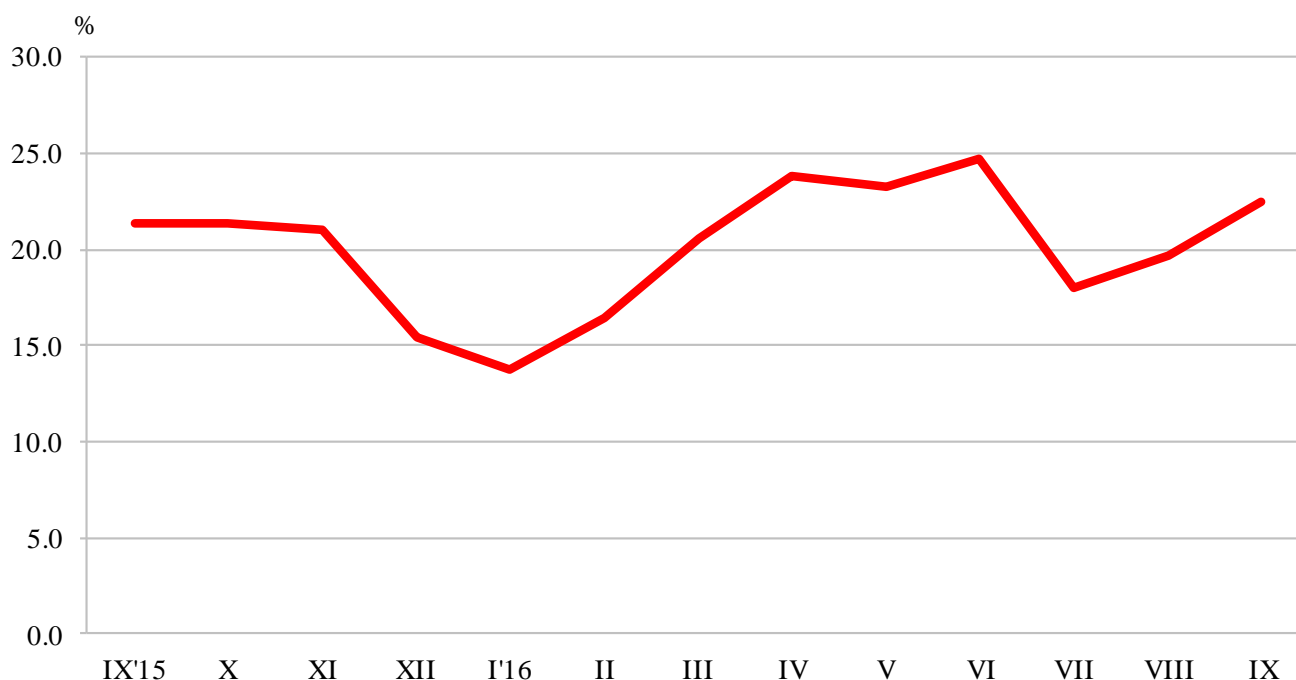
Общият брой на нощувките във всички места за настаняване, регистрирани през септември 2016 г., е 4.7 хил., или с 4.1% повече в сравнение със същия месец на предходната година.

С най-голям относителен дял на реализираните нощувки в местата за настаняване от чужденци през септември 2016 г. в област Ямбол е Румъния - с 22.9%, следват Нидерландия - с 13.9%, Германия - с 9.6% и Испания - с 6.2%.

Пренощуващите лица в местата за настаняване в област Ямбол през септември 2016 г. се увеличават с 10.5% в сравнение със съответния месец на 2015 г. и достигат 1.9 хиляди. Те са реализирали средно по 2.4 нощувки. Пренощуващите чужденци са 317, а пренощуващите българи - 1.6 хиляди. Чуждите граждани са реализирали средно по 3.7 нощувки, а българските - средно по 2.2 нощувки.

Общата заетост на леглата в местата за настаняване през септември 2016 г. е 22.5% и в сравнение със същия месец на предходната година заетостта на леглата се увеличава с 1.1 процентни пункта (фиг.1).

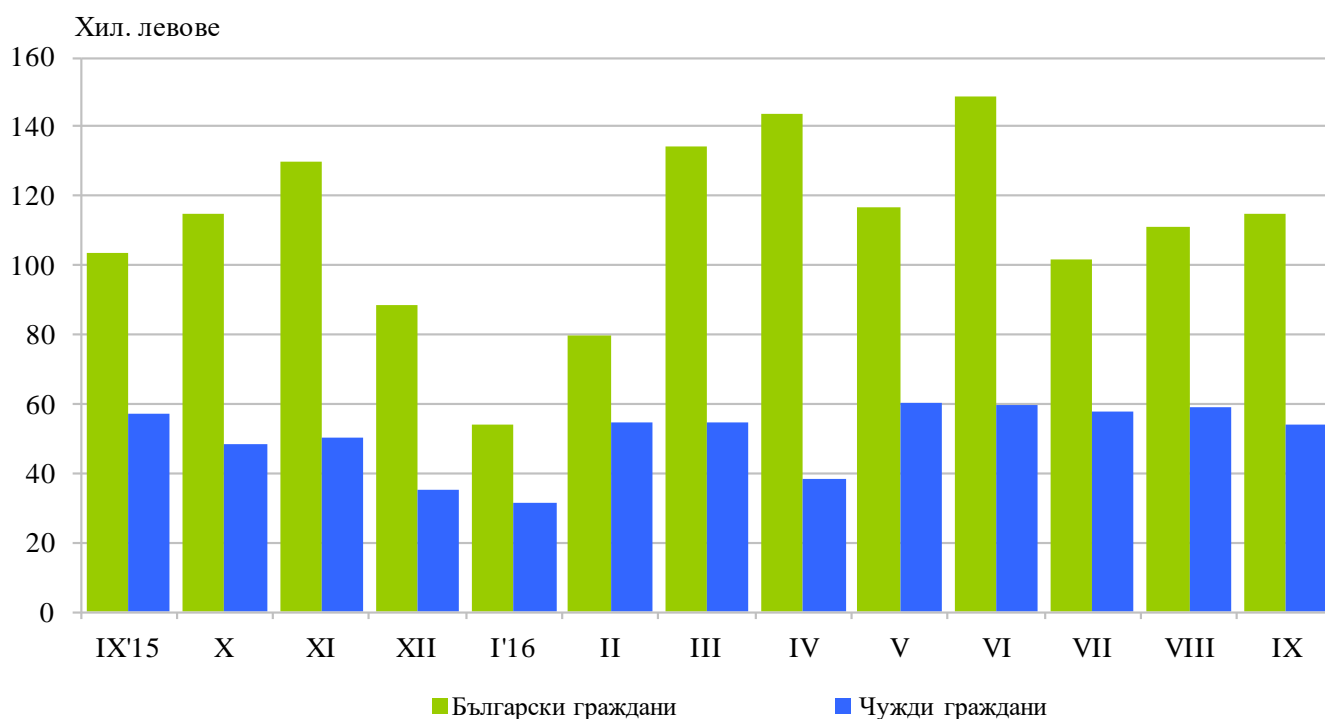
Фиг.1. Заетост на леглата в местата за настаняване в област Ямбол по месеци





Приходите от нощувки през септември 2016 г. в областта достигат 168.8 хил. лв., или с 5.3% повече в сравнение със септември 2015 година. Регистрирано е увеличение на приходите от български граждани - с 11.4%, докато тези от чужденци намаляват с 5.7% (фиг. 2).

**Фиг.2. Приходи от нощувки в местата за настаняване
 в област Ямбол по месеци**



Методологични бележки

От 2012 г. статистическото изследване на **дейността на местата за настаняване** се провежда месечно в съответствие с Регламент №692/2011 на Европейския парламент и на Съвета относно европейската статистика на туризма и Регламент №1051/2011 на Европейската комисия за прилагане на Регламент №692/2011 на Европейския парламент и на Съвета относно европейската статистика на туризма по отношение на структурата на отчетите за качеството и предаването на данните.

В наблюдението се включват категоризираните хотели, къмпинги и други места за краткосрочно настаняване с над 10 легла, функционирали през съответния отчетен период.

В показателя **други места за краткосрочно настаняване** са обхванати вилни и туристически селища, хостели, къщи за гости, бунгала, почивни домове, хижи, частни квартири и апартаменти и други места за краткосрочно настаняване.

Легладенонощия в експлоатация е максималният капацитет на разкритите легла за всеки ден от отчетния месец.

В **приходите от нощувки** в местата за настаняване са включени сумите, заплатени от гостите, без стойността на допълнителните услуги.

Повече информация и данни за местата за настаняване могат да бъдат намерени на интернет страницата на НСИ на следния линк: <http://www.nsi.bg/Туризм>.