

## НАЕТИ ЛИЦА И СРЕДНА БРУТНА ЗАПЛАТА В ОБЛАСТ ВАРНА ПРЕЗ ТРЕТОТО ТРИМЕСЕЧИЕ НА 2016 ГОДИНА

По предварителни данни на Националния статистически институт **наетите лица по трудово и служебно правоотношение** в област Варна към края на септември 2016 г. намаляват с 13.8 хил., или с 8.0% спрямо края на юни 2016 г., като достигат 158.6 хиляди. Спрямо края на второто тримесечие на 2016 г. най-голямо намаление на наетите лица се наблюдава в икономическите дейности „Хотелиерство и ресторантьорство” - с 32.4%, „Административни и спомагателни дейности“ - с 28.7% и „Култура, спорт и развлечения” - с 13.0%. Най-голямо увеличение на наетите лица по трудово и служебно правоотношение - с 1.6% е регистрирано в дейност „Финансови и застрахователни дейности”.

В структурата на наетите лица по икономически дейности най-голям е относителният дял на наетите по трудово и служебно правоотношение в дейностите „Търговия; ремонт на автомобили и мотоциклети” и „Преработваща промишленост” - съответно 19.2 и 12.8%.

В края на септември 2016 г. наетите лица по трудово и служебно правоотношение са с 0.7 хил., или с 0.5% по-малко в сравнение с края на септември 2015 г., като най-голямо намаление на наетите се наблюдава в икономическите дейности „Преработваща промишленост” - с 1.7 хил. и „Хотелиерство и ресторантьорство” - с 1.1 хиляди. В процентно изражение намалението е най-значително в икономическите дейности „Операции с недвижими имоти” - с 13.9%, „Преработваща промишленост“ - със 7.7% и „Добивна промишленост“ - със 7.0%. Най-голямо увеличение на наетите лица в края на септември 2016 г. спрямо края на септември 2015 г. има в икономическата дейност „Транспорт, складиране и пощи” - с 0.5 хил., което в проценти е с 5.1%.

Средната брутна месечна работна заплата в област Варна за юли 2016 г. е 877 лв., за август - 866 лв. и за септември - 896 лева.

По размер на средната месечна работна заплата през третото тримесечие на 2016 г. - 880 лв., област Варна е на четвърто място спрямо другите области в страната. Най-високо е заплащането в областите София (столица) - 1 272 лв., Стара Загора - 930 лв. и Враца - 881 лева.

През третото тримесечие на 2016 г. средната месечна работна заплата намалява спрямо второто тримесечие на 2016 г. с 2.3%. Икономическите дейности, в които е регистрирано най-голямо намаление на средната месечна работна заплата, са „Финансови и застрахователни дейности” - с 10.7%, „Професионални дейности и научни изследвания” - с 5.5% и „Преработваща промишленост” - с 4.2%.

През третото тримесечие на 2016 г. средната месечна работна заплата нараства с 8.6% спрямо третото тримесечие на 2015 г., като най-голямо е увеличението в икономическите дейности „Операции с недвижими имоти” - с 25.2%, „Култура, спорт и развлечения” - с 23.5% и „Търговия; ремонт на автомобили и мотоциклети” - с 20.3%.

Икономическите дейности с най-високо средномесечно трудово възнаграждение на наетите лица по трудово и служебно правоотношение през третото тримесечие на 2016 г. са:

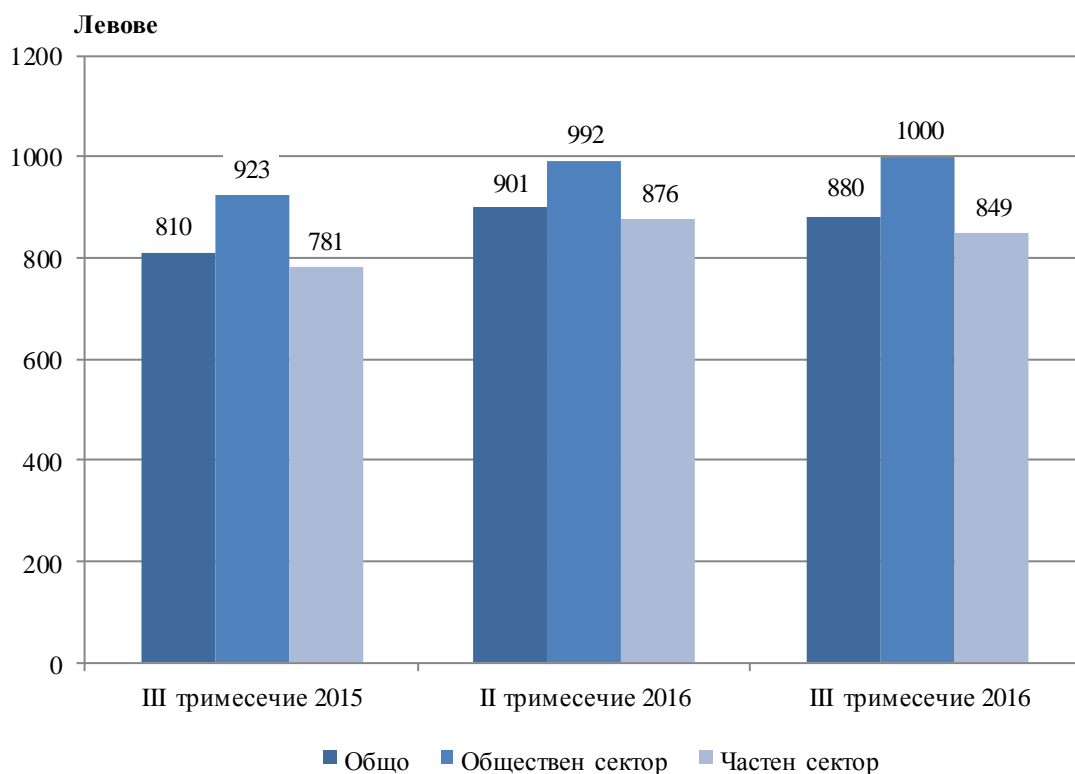
- „Създаване и разпространение на информация и творчески продукти; далекосъобщения” - 1 470 лева;
- „Производство и разпределение на електрическа и топлинна енергия и на газообразни горива” - 1 343 лева;
- „Финансови и застрахователни дейности“ - 1 308 лева.

Най-ниско платени са били наетите лица в икономическите дейности:

- „Други дейности” - 584 лева;
- „Хотелиерство и ресторантьорство” - 632 лева;
- „Административни и спомагателни дейности“ - 666 лева.

Спрямо същия период на предходната година средната месечна работна заплата през третото тримесечие на 2016 г. в общественния сектор нараства с 8.3%, а в частния сектор с - 8.7%.

**Фиг. 1. Средна брутна месечна работна заплата по сектори**



### Методологични бележки

Данните са получени от тримесечното Наблюдение на наетите лица, отработеното време, средствата за работна заплата и други разходи за труд, което има за цел да изследва текущото състояние и динамика на основни аспекти на пазара на труда. Наблюдението е репрезентативно, като се използва стратифицирана случайна извадка от предприятия. Генералната съвкупност се стратифицира по следните критерии: териториален признак - 28 административни области, икономическа дейност по КИД - 2008, размер на предприятието според броя на наетите лица.

Методологията на тримесечното наблюдение на наетите лица, отработеното време, средствата за работна заплата и други разходи за труд, както и актуални данни, могат да бъдат намерени на сайта на НСИ: <http://www.nsi.bg/sites/методология>; <http://www.nsi.bg/данни>.