

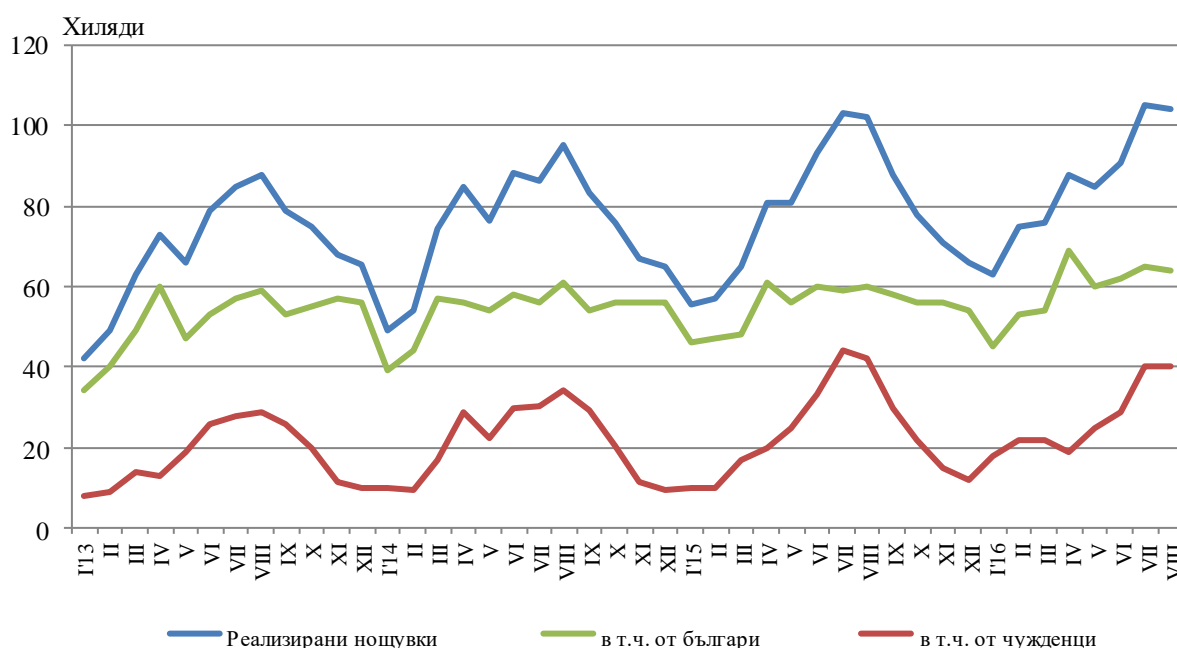


## ДЕЙНОСТ НА МЕСТАТА ЗА НАСТАНЯВАНЕ<sup>123</sup> В ОБЛАСТ ПЛОВДИВ ПРЕЗ АВГУСТ 2016 ГОДИНА

През август 2016 г. в областта са функционирали 181 места за настаняване с над 10 легла - хотели, мотели, къмпинги, хижи и други места за краткосрочно настаняване. Броят на стаите в тях е 4.7 хил., а на леглата - 9.1 хиляди. В сравнение с август 2015 г. общият брой на местата за настаняване (функционирали през периода) се увеличава с 1.1%, докато леглата в тях намаляват с 2.7%.

Общият брой на нощувките във всички места за настаняване възлиза на 103.6 хил., или с 1.3% повече в сравнение със същия месец на предходната година, като 63.6 хил. от тях са реализирани от български граждани, а 40.0 хил. - от чужденци.

**Фиг. 1. Реализирани нощувки в местата за настаняване в област Пловдив по месеци**



В хотелите с 4 и 5 звезди са реализирани 39.2% от общия брой нощувки на чужди граждани, докато от българи те са 27.9%. В местата за настаняване с 3 звезди са осъществени 52.4% от нощувките на чужденци и 33.3% - на български граждани, докато в останалите места за настаняване (с 1 и 2 звезди) тези дялове са съответно 8.4 и 38.8%.

<sup>1</sup> Функционирали през съответния период.

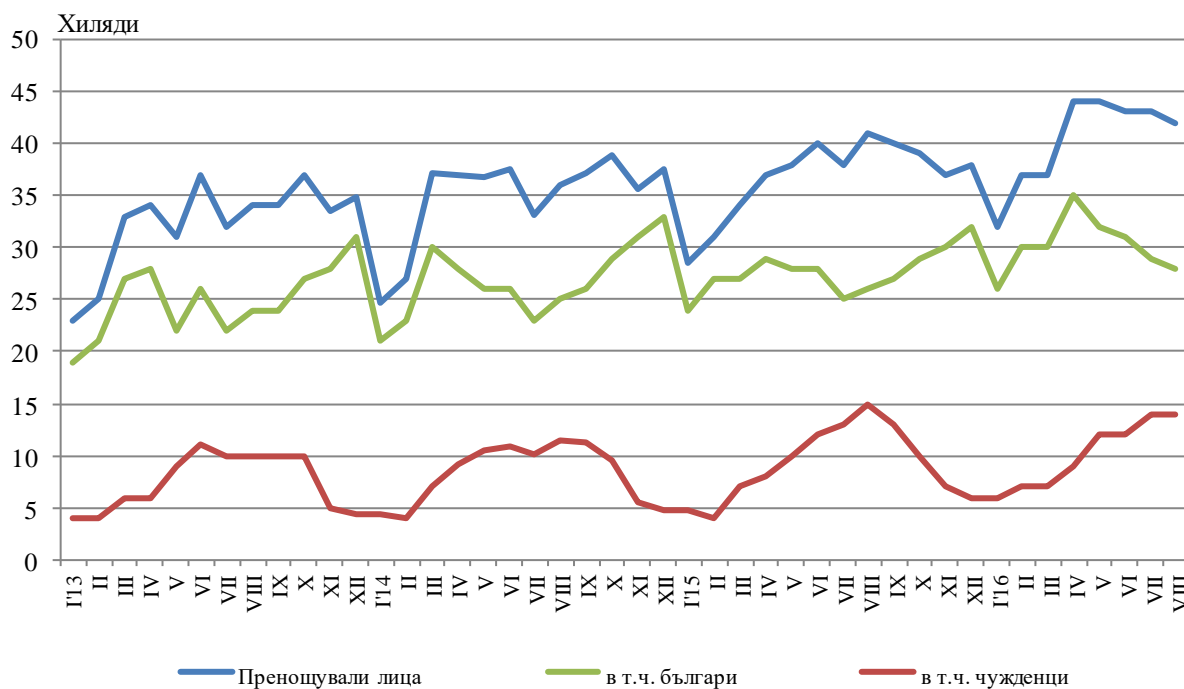
<sup>2</sup> От януари 2014 г. наименованието на изследването е променено в съответствие със Закона за туризма, ДВ бр.30/26.03.2013 год.

<sup>3</sup> От януари 2012 г. изследването на местата за настаняване се провежда месечно в съответствие с Регламент № 692/2011 на Европейския парламент и на Съвета относно европейската статистика на туризма.



Средният брой реализирани нощувки от чужденците във всички места за настаняване в областта през август 2016 г. е 2.8. Най-много чужденци, посетили област Пловдив, са граждани на Израел - 17.8%, Испания - 8.5%, Турция - 8.2%, Франция - 7.4%, Гърция - 6.6% и Италия - 6.3% от всички пренощували чужденци в областта.

**Фиг. 2. Пренощували лица в местата за настаняване в област Пловдив по месеци**

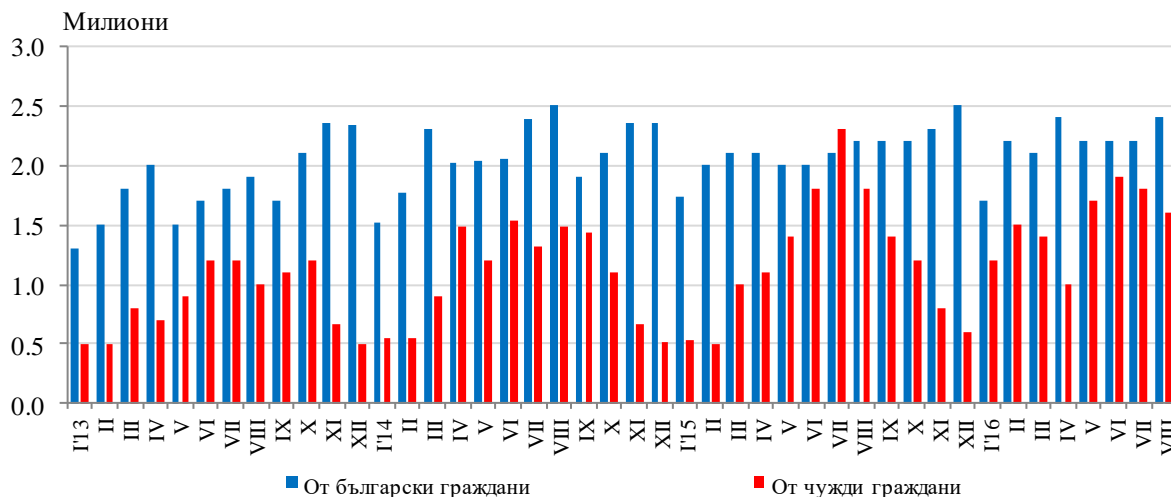


Пренощувалите лица в местата за настаняване през август 2016 г. се увеличават с 0.2% в сравнение със същия месец на 2015 г. и достигат 41.6 хиляди. Относителният дял на българите е 66.1% от всички пренощували лица, като по-голямата част от тях (62.9%) са нощували в хотели с 3 или 4 и 5 звезди и са реализирали средно 2.3 нощувки.

Пренощувалите чужденци са 14.1 хил., като 55.7% от тях са нощували в хотели с 4 и 5 звезди и са реализирани средно 2.0 броя нощувки.

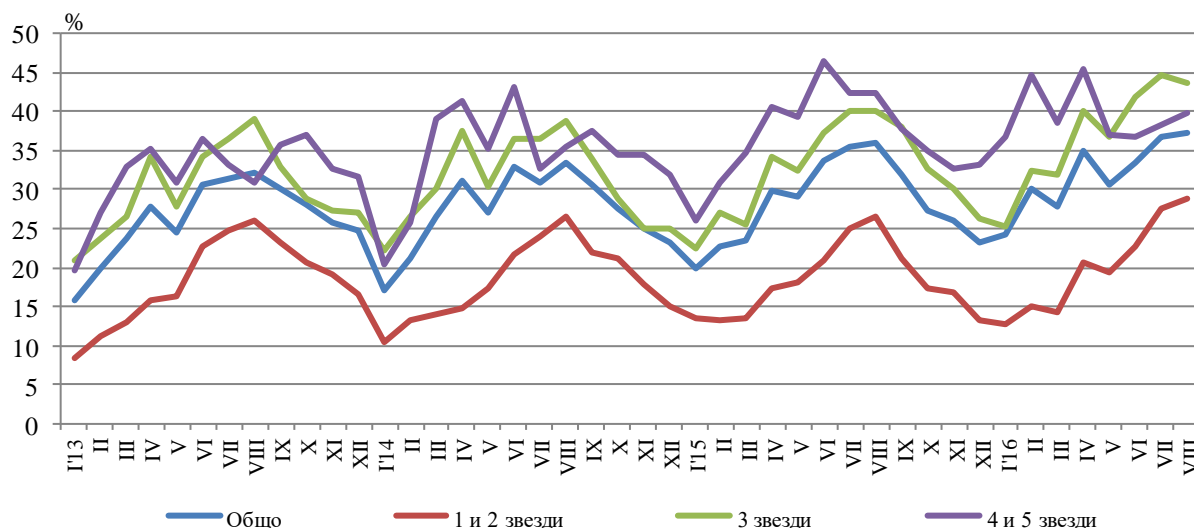
Приходите от нощувки през август 2016 г. достигат 4.0 млн. лв., като от чужди граждани те са 1.6 млн., а от български - 2.4 млн. лева. В сравнение с август 2015 г. е регистрирано увеличение на приходите от нощувки с 0.2%, съответно от български граждани с 8.0%, докато от чужденци имаме намаление с 9.6%.

**Фиг. 3. Приходи от нощувки в местата за настаняване в област Пловдив по месеци**



Общата заетост на леглата в местата за настаняване през август е 37.2%, като тя е най-висока в местата за настаняване с 3 звезди - 43.6%, следвана от тези с 4 и 5 звезди - 39.8% и с 1 и 2 звезди - 28.8%. Като цяло заетостта на леглата се увеличава спрямо август 2015 г. с 1.3 процентни пункта, като най-голямо увеличение е регистрирано при местата за настаняване с 3 звезди - с 3.4 процентни пункта и при местата за настаняване с 1 и 2 звезди - с 2.3 процентни пункта, докато при местата за настаняване с 4 и 5 звезди имаме намаление с 2.6 процентни пункта.

**Фиг. 4. Заетост на леглата по категории на местата за настаняване в област Пловдив по месеци**





## Методологични бележки

От 2012 година статистическото изследване на **дейността на местата за настаняване** се провежда месечно в съответствие с Регламент № 692/2011 на Европейския парламент и на Съвета относно европейската статистика на туризма и Регламент № 1051/2011 на Европейската комисия за прилагане на Регламент № 692/2011 на Европейския парламент и на Съвета относно европейската статистика на туризма по отношение на структурата на отчетите за качеството и предаването на данните.

В наблюдението се включват категоризираните хотели, къмпинги и други места за краткосрочно настаняване с над 10 легла, функционирали през съответния отчетен период.

В показателя **други места за краткосрочно настаняване** са обхванати вилни и туристически селища, хостели, къщи за гости, бунгала, почивни домове, хижи, частни квартири и апартаменти и други места за краткосрочно настаняване.

**Легладенонощия в експлоатация** е максималният капацитет на разкритите легла за всеки ден от отчетния месец.

В **приходите от нощувки** в местата за настаняване са включени сумите, заплатени от гостите, без стойността на допълнителните услуги.

Динамичните редове от данни по показатели са налични в интернет страницата на НСИ<sup>4</sup>.

---

<sup>4</sup> Вж. [www.nsi.bg](http://www.nsi.bg), Туризъм.