

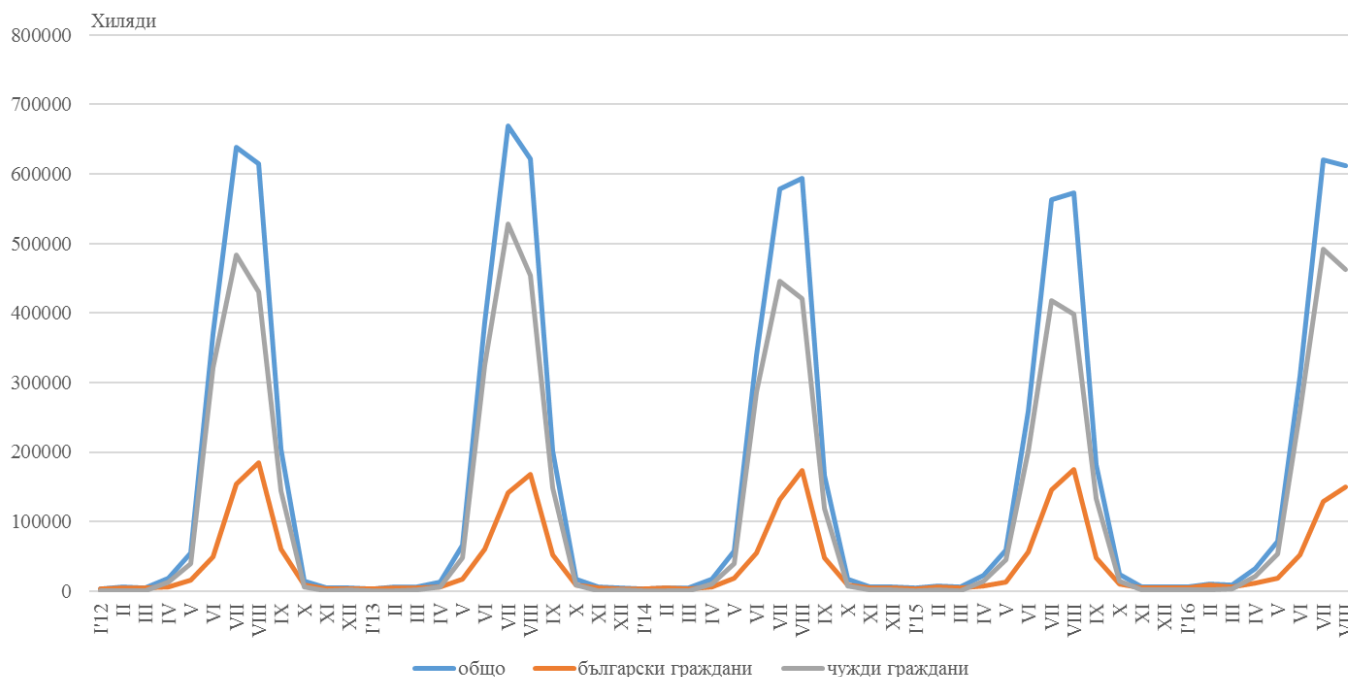


## ДЕЙНОСТ НА МЕСТАТА ЗА НАСТАНЯВАНЕ В ОБЛАСТ ДОБРИЧ ПРЕЗ АВГУСТ 2016 ГОДИНА

През август 2016 г. в област Добрич са функционирали 156 места за настаняване с над 10 легла - хотели, мотели, къмпинги, хижи и други места за краткосрочно настаняване. Броят на стаите в тях е 11.4 хил., а на леглата - 27.3 хиляди. В сравнение с август 2015 г. общият брой на местата за настаняване се увеличава с 6.1%, а броят на леглата в тях намалява с 0.1%.

Общият брой на нощувките във всички места за настаняване, регистрирани през август 2016 г., е 612.3 хил., или с 6.8% повече в сравнение със същия месец на предходната година.

**Фиг. 1. Реализирани нощувки в местата за настаняване в област Добрич по месеци (български и чужди граждани)**



Пренощуващите лица в местата за настаняване през август 2016 г. се увеличават с 6.3% в сравнение със същия месец на 2015 г. и достигат 108.6 хиляди. От всички пренощуващи лица 31.3% са българи, като по-голямата част от тях (81.7%) са нощували в места за настаняване с 1, 2 или 3 звезди. Пренощуващите чужденци са 68.7 хил., като 49.7% от тях са нощували в хотели с 3 звезди. Чуждестранните туристи посетили област Добрич са предимно от Румъния (43.9%), Германия (14.3%) и Русия (8.8%).

Общата заетост на леглата в местата за настаняване през август 2016 г. е 73.1%, като се увеличава с 0.2% спрямо август 2015 година.

Приходите от нощувки през август 2016 г. достигат 35.7 млн. лв., като приходите от български граждани са 22.5%, а от чужди граждани - 77.5%.



### Методологични бележки

От 2012 г. статистическото изследване на **дейността на местата за настаняване** се провежда месечно в съответствие с Регламент № 692/2011 на Европейския парламент и на Съвета относно европейската статистика на туризма и Регламент № 1051/2011 на Европейската комисия за прилагане на Регламент № 692/2011 на Европейския парламент и на Съвета относно европейската статистика на туризма по отношение на структурата на отчетите за качество и предаване на данните.

В наблюдението се включват категоризираните хотели, къмпинги и други места за краткосрочно настаняване с над 10 легла, функционирали през съответния отчетен период.

В показателя **други места за краткосрочно настаняване** са обхванати вилни и туристически селища, хостели, къщи за гости, бунгала, почивни домове, хижи, частни квартири и апартаменти и други места за краткосрочно настаняване.

**Легладенонощия в експлоатация** е максималният капацитет на разкритите легла за всеки ден от отчетния месец.

В **приходите от нощувки** в местата за настаняване са включени сумите, заплатени от гостите, без стойността на допълнителните услуги.