

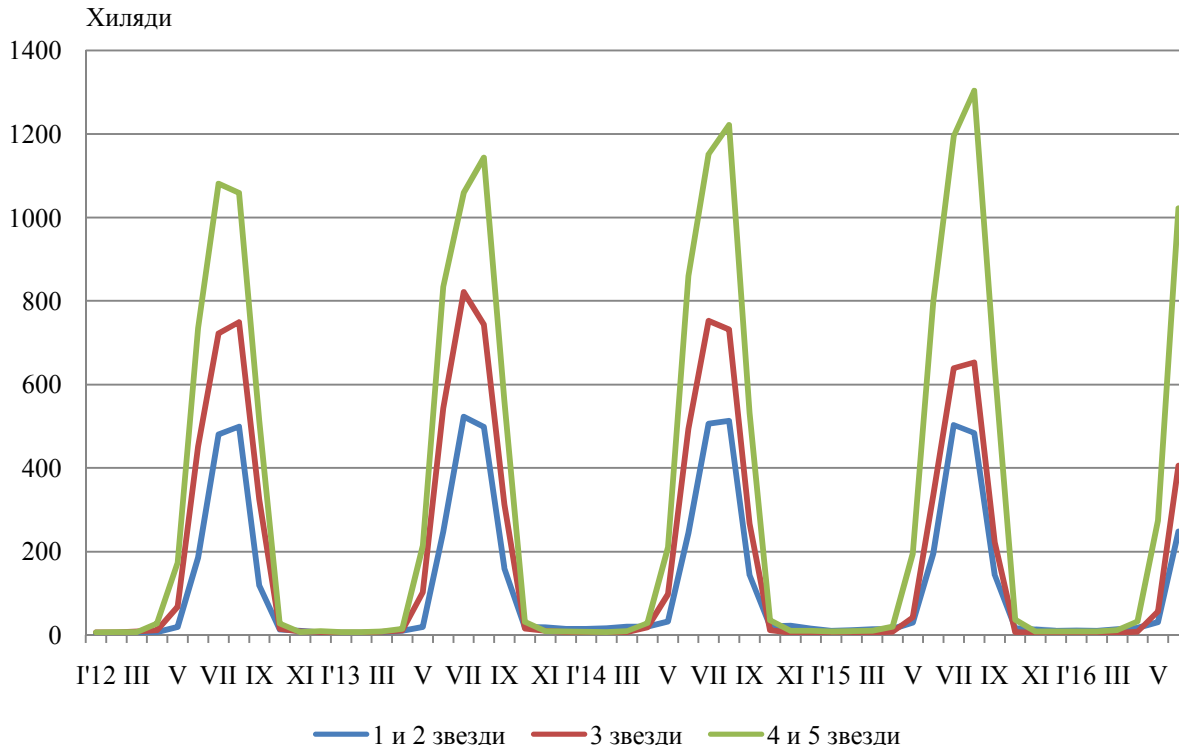
## ДЕЙНОСТ НА МЕСТАТА ЗА НАСТАНЯВАНЕ В ОБЛАСТ БУРГАС ПРЕЗ ЮНИ 2016 ГОДИНА

През юни 2016 г. в област Бургас са функционирали 556 места за настаняване с над 10 легла - хотели, мотели, къмпинги, хижи и други места за краткосрочно настаняване. Броят на леглата в тях са 104.3 хиляди. В сравнение с юни 2015 г. общият брой на местата за настаняване се увеличава с 0.2%, а на леглата в тях - с 2.5%.

Общият брой на нощувките във всички места за настаняване в областта, регистрирани през юни 2016 г., е 1 675.5 хил., или с 26.2% повече в сравнение със същия месец на предходната година. Най-голямо увеличение на нощувките (с 28.1%) се наблюдава в местата за настаняване с 4 и 5 звезди, следвани от местата за настаняване с 1 и 2 звезди - с 27.2%.

През юни 2016 г. в хотели с 4 и 5 звезди в област Бургас са реализирани 66.4% от общия брой нощувки на чужди граждани и 30.0% - на българи. В местата за настаняване с 3 звезди са осъществени 23.3% от нощувките на български граждани и 24.4% - на чужденци, докато в останалите места за настаняване (с 1 и 2 звезди) те са съответно 46.7 и 9.2%.

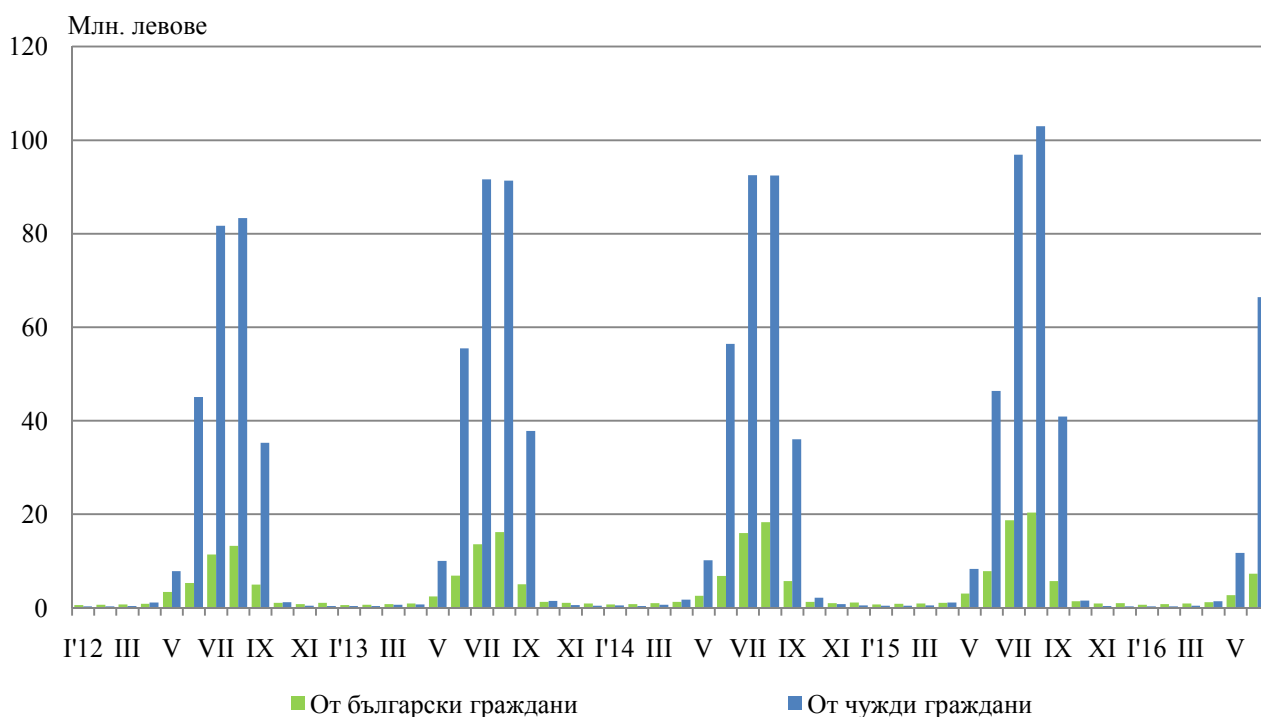
**Фиг. 1. Реализирани нощувки на местата за настаняване в област Бургас по категории и месеци**



Пренощувалите лица в местата за настаняване през юни 2016 г. се увеличават с 20.1% в сравнение със същия месец на 2015 г. и достигат 266.4 хиляди. От всички пренощували лица 22.8% са българи, като по-голямата част от тях (41.6%) са нощували в места за настаняване с 1 и 2 звезди и са реализирали средно по 4.7 нощувки. Пренощувалите чужденци са 205.7 хил., като 67.2% от тях са нощували в хотели с 4 и 5 звезди и са реализирали средно по 6.8 нощувки.

Приходите от нощувки през юни 2016 г. достигат 73.7 млн. лв., или с 36.0% повече в сравнение с юни 2015 година. Регистрирано е намаление на приходите от български граждани - със 7.4% и увеличение от чуждите граждани - с 43.3%.

**Фиг. 2. Приходи от нощувки в местата за настаняване в област Бургас по месеци**



### Методологични бележки

От 2012 г. статистическото изследване на **дейността на местата за настаняване** се провежда месечно в съответствие с Регламент № 692/2011 на Европейския парламент и на Съвета относно европейската статистика на туризма и Регламент № 1051/2011 на Европейската комисия за прилагане на Регламент № 692/2011 на Европейския парламент и на Съвета относно европейската статистика на туризма по отношение на структурата на отчетите за качеството и предаването на данните.

В наблюдението се включват категоризираните хотели, къмпинги и други места за краткосрочно настаняване с над 10 легла, функционирали през съответния отчетен период.

В показателя **други места за краткосрочно настаняване** са обхванати вилни и туристически селища, хостели, къщи за гости, бунгала, почивни домове, хижи, частни квартири и апартаменти и други места за краткосрочно настаняване.

**Легладенонощия в експлоатация** е максималният капацитет на разкритите легла за всеки ден от отчетния месец.

В **приходите от нощувки** в местата за настаняване са включени сумите, заплатени от гостите, без стойността на допълнителните услуги.