



ДЕЙНОСТ НА МЕСТАТА ЗА НАСТАНЯВАНЕ В ОБЛАСТ ЯМБОЛ ПРЕЗ ЮНИ 2016 ГОДИНА

През юни 2016 г. в област Ямбол са функционирали 22 места за настаняване с над 10 легла - хотели, мотели, хижи и други места за краткосрочно настаняване. Броят на стаите в тях е 395, а на леглата - 731. В сравнение с юни 2015 г. общият брой на местата за настаняване се увеличава с 4.8%, а леглата в тях - с 3.1%.

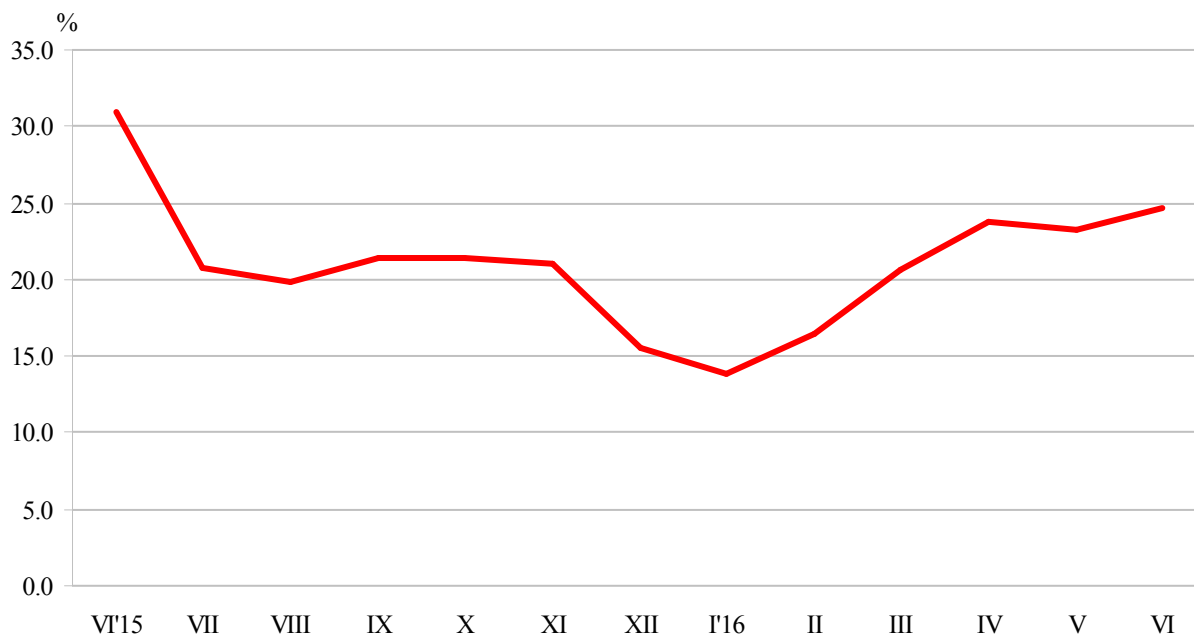
Общият брой на нощувките във всички места за настаняване, регистрирани през юни 2016 г., е 5.2 хил., или със 17.9% по-малко в сравнение със същия месец на предходната година.

С най-голям относителен дял на реализираните нощувки в местата за настаняване от чужденци през юни 2016 г. в област Ямбол е Румъния - с 26.9%, следват Нидерландия - с 9.6%, Испания - с 8.5%, Германия - с 6.4%, Турция - с 6.0% и Русия - с 5.5%.

Пренощуващите лица в местата за настаняване в област Ямбол през юни 2016 г. се увеличават с 29.6% в сравнение със съответния месец на 2015 г. и достигат 2.2 хиляди. Те са реализирали средно по 2.4 нощувки. Пренощуващите чужденци са 434, а пренощуващите българи - 1.7 хиляди. Чуждите граждани са реализирали средно по 3.0 нощувки, а българските - средно по 2.3 нощувки.

Общата заетост на леглата в местата за настаняване през юни 2016 г. е 24.7% и в сравнение със същия месец на предходната година заетостта на леглата намалява с 6.3 процентни пункта (фиг.1).

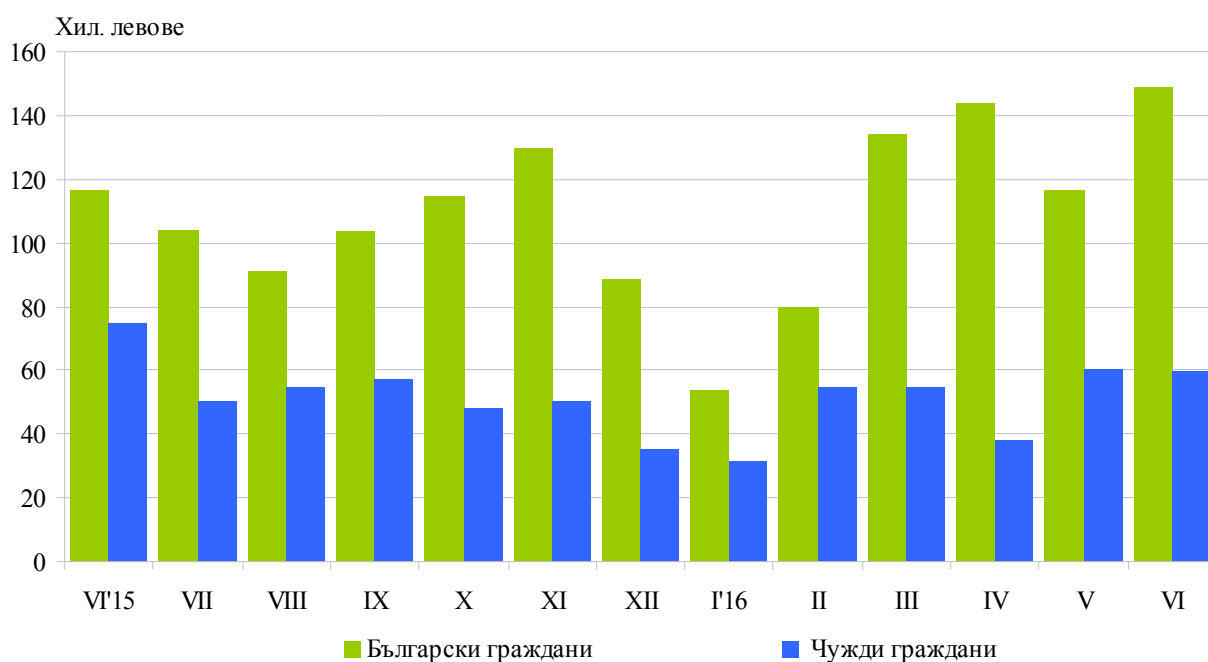
Фиг.1. Заетост на леглата в местата за настаняване в област Ямбол по месеци





Приходите от нощувки през юни 2016 г. в областта достигат 208.4 хил. лв., или с 8.9% повече в сравнение с юни 2015 година. Регистрирано е увеличение в приходите от български граждани с 27.5%, докато приходите от чужди граждани намаляват с 19.9% (фиг. 2).

Фиг.2. Приходи от нощувки в местата за настаняване
в област Ямбол по месеци



Методологични бележки

От 2012 г. статистическото изследване на **дейността на местата за настаняване** се провежда месечно в съответствие с Регламент № 692/2011 на Европейския парламент и на Съвета относно европейската статистика на туризма и Регламент № 1051/2011 на Европейската комисия за прилагане на Регламент № 692/2011 на Европейския парламент и на Съвета относно европейската статистика на туризма по отношение на структурата на отчетите за качеството и предаването на данните.

В наблюдението се включват категоризираните хотели, къмпинги и други места за краткосрочно настаняване с над 10 легла, функционирали през съответния отчетен период.

В показателя **други места за краткосрочно настаняване** са обхванати вилни и туристически селища, хостели, къщи за гости, бунгала, почивни домове, хижи, частни квартири и апартаменти и други места за краткосрочно настаняване.

Легладенонощия в експлоатация е максималният капацитет на разкритите легла за всеки ден от отчетния месец.

В **приходите от нощувки** в местата за настаняване са включени сумите, заплатени от гостите, без стойността на допълнителните услуги.

Повече информация и данни за местата за настаняване могат да бъдат намерени на интернет страницата на НСИ на следния линк: <http://www.nsi.bg/Туризм>.