



ДЕЙНОСТ НА МЕСТАТА ЗА НАСТАНЯВАНЕ В ОБЛАСТ ЯМБОЛ ПРЕЗ ЮЛИ 2016 ГОДИНА

През юли 2016 г. в област Ямбол са функционирали 22 места за настаняване с над 10 легла - хотели, мотели, хижи и други места за краткосрочно настаняване. Броят на стаите в тях е 395, а на леглата - 729. В сравнение с юли 2015 г. общият брой на местата за настаняване се увеличава с 4.8%, а леглата в тях - с 2.8%.

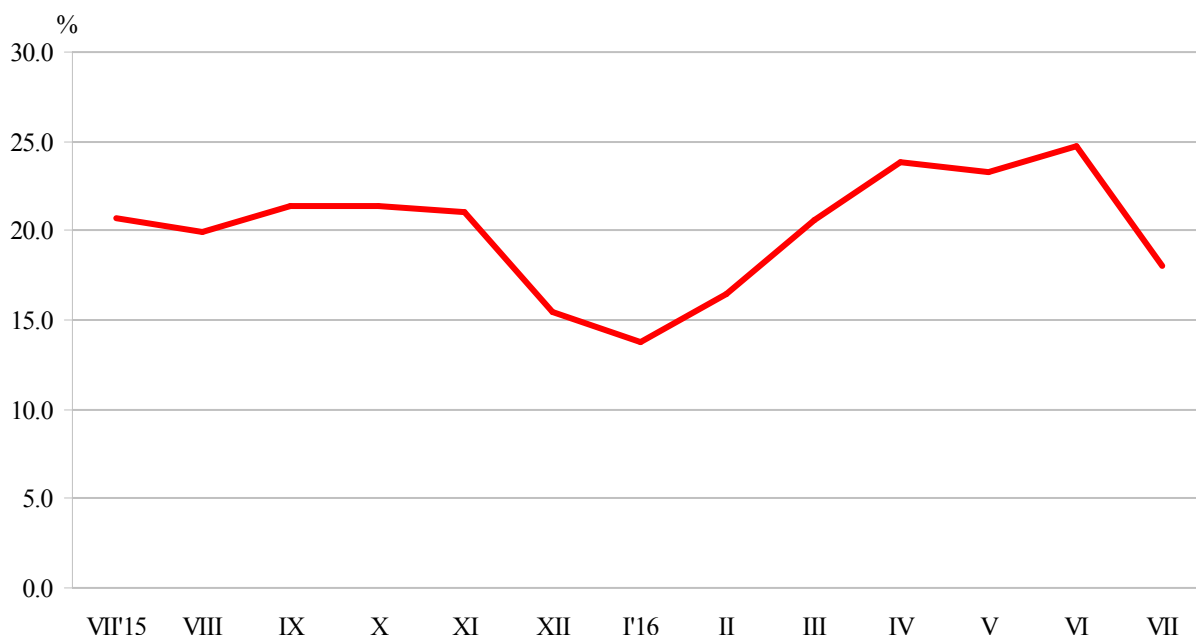
Общият брой на нощувките във всички места за настаняване, регистрирани през юли 2016 г., е 4.1 хил., или с 8.2% по-малко в сравнение със същия месец на предходната година.

С най-голям относителен дял на реализираните нощувки в местата за настаняване от чужденци през юли 2016 г. в област Ямбол е Румъния - с 30.9%, следват Испания - с 11.1%, Нидерландия - с 10.7%, Германия - с 5.8% и Унгария - с 4.8%.

Пренощуващите лица в местата за настаняване в област Ямбол през юли 2016 г. се увеличават с 1.8% в сравнение със съответния месец на 2015 г. и достигат 1.5 хиляди. Те са реализирали средно по 2.6 нощувки. Пренощуващите чужденци са 304, а пренощуващите българи - 1.2 хиляди. Чуждите граждани са реализирали средно по 3.9 нощувки, а българските - средно по 2.3 нощувки.

Общата заетост на леглата в местата за настаняване през юли 2016 г. е 18.0% и в сравнение със същия месец на предходната година заетостта на леглата намалява с 2.7 процентни пункта (фиг.1).

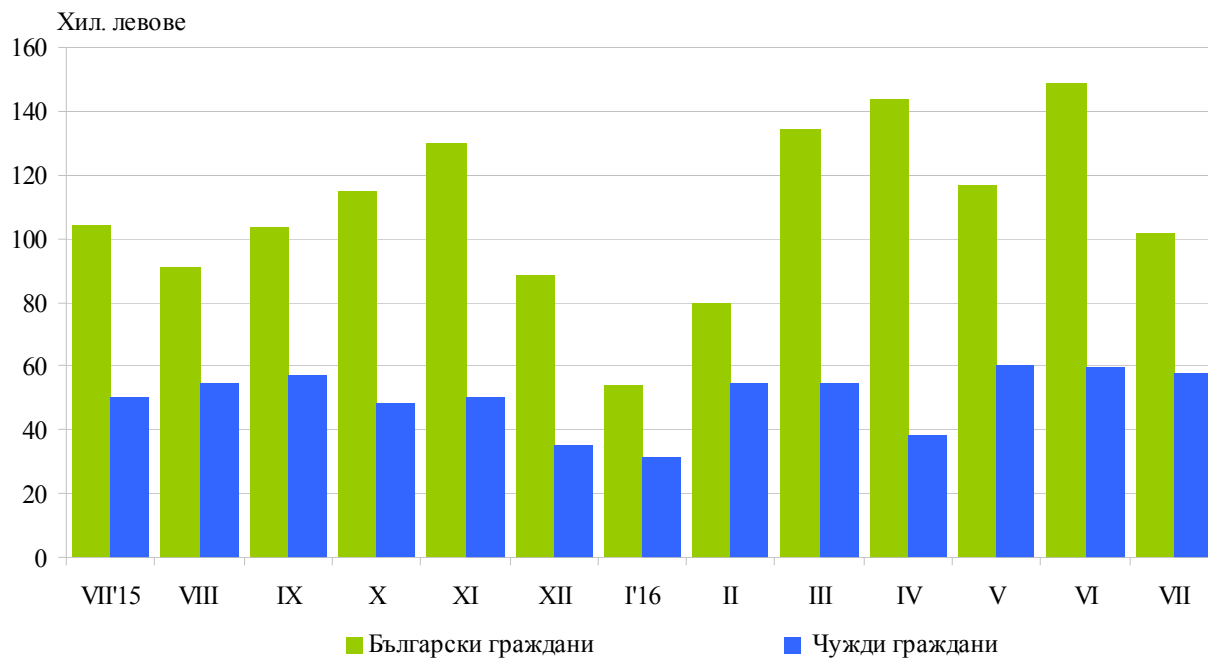
Фиг.1. Заетост на леглата в местата за настаняване в област Ямбол по месеци



Приходите от нощувки през юли 2016 г. в областта достигат 159.8 хил. лв., или с 3.4% повече в сравнение с юли 2015 година. Регистрирано е увеличение в приходите от чужди граждани с 15.3%, докато приходите от български граждани намаляват с 2.4% (фиг. 2).



**Фиг.2. Приходи от нощувки в местата за настаняване
в област Ямбол по месеци**





Методологични бележки

От 2012 г. статистическото изследване на **дейността на местата за настаняване** се провежда месечно в съответствие с Регламент № 692/2011 на Европейския парламент и на Съвета относно европейската статистика на туризма и Регламент № 1051/2011 на Европейската комисия за прилагане на Регламент № 692/2011 на Европейския парламент и на Съвета относно европейската статистика на туризма по отношение на структурата на отчетите за качеството и предаването на данните.

В наблюдението се включват категоризираните хотели, къмпинги и други места за краткосрочно настаняване с над 10 легла, функционирали през съответния отчетен период.

В показателя **други места за краткосрочно настаняване** са обхванати вилни и туристически селища, хостели, къщи за гости, бунгала, почивни домове, хижи, частни квартири и апартаменти и други места за краткосрочно настаняване.

Легладеноноция в експлоатация е максималният капацитет на разкритите легла за всеки ден от отчетния месец.

В **приходите от нощувки** в местата за настаняване са включени сумите, заплатени от гостите, без стойността на допълнителните услуги.

Повече информация и данни за местата за настаняване могат да бъдат намерени на интернет страницата на НСИ на следния линк: <http://www.nsi.bg/Туризъм>.