

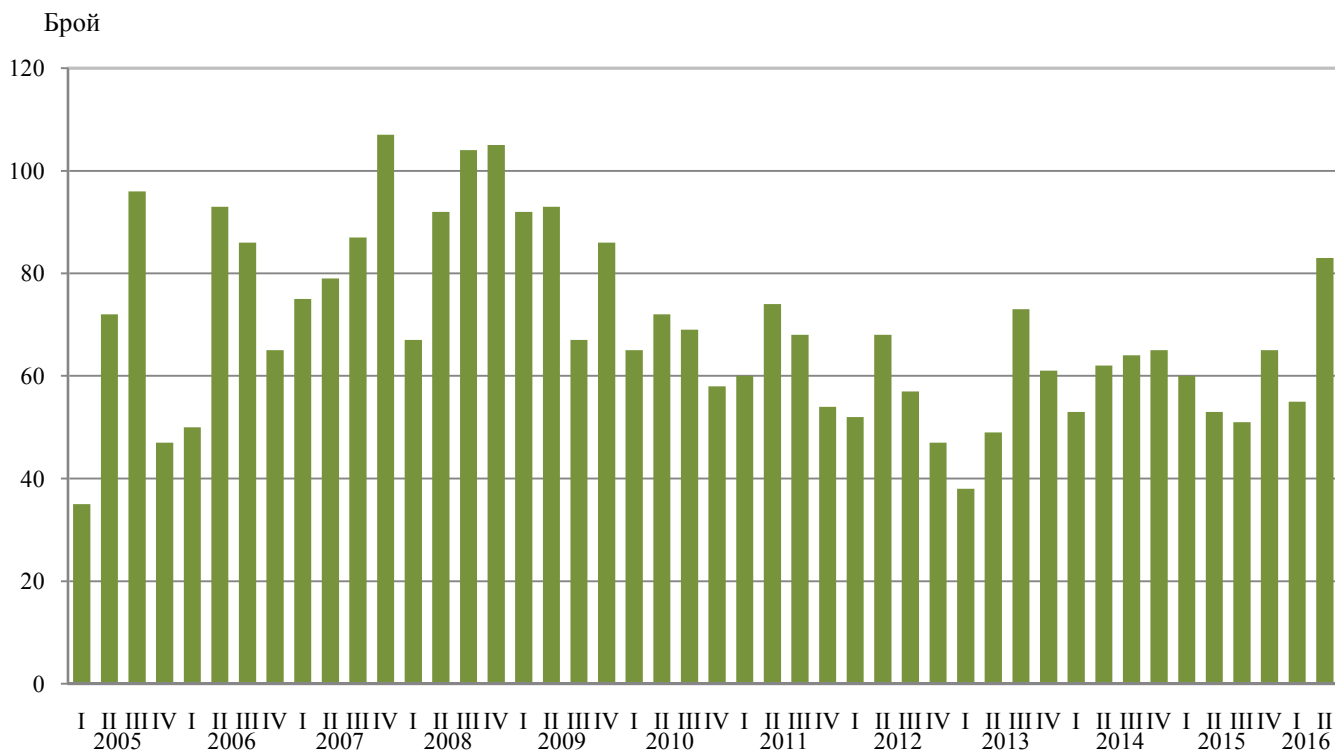


ИЗДАДЕНИ РАЗРЕШИТЕЛНИ ЗА СТРОЕЖ И ЗАПОЧНАТО СТРОИТЕЛСТВО
НА НОВИ СГРАДИ В ОБЛАСТ СТАРА ЗАГОРА
ПРЕЗ ВТОРОТО ТРИМЕСЕЧИЕ НА 2016 ГОДИНА

През второто тримесечие на 2016 г. местните администрации в област Стара Загора са издали **разрешителни за строеж** на 83 жилищни сгради с 318 жилища в тях и 36 594 кв. м разгъната застроена площ (РЗП), и на 85 други сгради с 25 171 кв. м РЗП. Спрямо предходното тримесечие издадените разрешителни за строеж на жилищни сгради нарастват с 50.9%, жилищата в тях - със 71.9%, а общата им застроена площ - с 69.3%. Броят на разрешителните за строеж, издадени на други сгради, също се увеличава с 34.9%, докато общата им застроена площ е по-малко с 26.9%.

В сравнение с второто тримесечие на 2015 г. издадените разрешителни за строеж на нови жилищни сгради се увеличават с 56.6%, броят на жилищата в тях - със 186.5%, а разгънатата им застроена площ - със 159.8%. Издадените разрешителни за строеж на други сгради са по-малко с 21.3%, а разгънатата им застроена площ спада с 60.9%.

Фиг. 1. Издадени разрешителни за строеж на нови жилищни сгради
в област Стара Загора по тримесечия





**ТЕРИТОРИАЛНО СТАТИСТИЧЕСКО БЮРО – ЮГОИЗТОК
ОТДЕЛ „СТАТИСТИЧЕСКИ ИЗСЛЕДВАНИЯ – СТАРА ЗАГОРА**

През второто тримесечие на 2016 г. в област Стара Загора е **започнал строежът** на 66 жилищни сгради с 342 жилища в тях и с 39 284 кв. м обща застроена площ, и на 56 други сгради с 31 810 кв. м РЗП. Спрямо предходното тримесечие започнатите жилищни сгради се увеличават с 43.5%, броят на жилищата в тях - с 44.3%, а общата им застроена площ е повече с 37.4%. Нарастване със 166.7% се наблюдава и при броя на започнатите други сгради, както и на разгънатата им застроена площ - със 114.8%.

В сравнение с второто тримесечие на 2015 г. започнатите нови жилищни сгради се увеличават с 46.7%, жилищата в тях - със 117.8%, а разгънатата им застроена площ - със 116.8%. Започнатите други видове сгради намаляват с 18.8%, а разгънатата им обща застроена площ - с 30.0%



ТЕРИТОРИАЛНО СТАТИСТИЧЕСКО БЮРО – ЮГОИЗТОК
ОТДЕЛ „СТАТИСТИЧЕСКИ ИЗСЛЕДВАНИЯ – СТАРА ЗАГОРА

Методологични бележки

Тримесечното статистическо наблюдение за издадените разрешителни за строеж и започнатото строителство осигурява информация както за издадените от местните администрации разрешителни за строеж, така и за започнатото строителство на нови сгради според техния вид и разгънатата застроена площ. Тази информация може да се използва като индикатор за бъдещата активност на строителните предприятия в страната.

Видовете сгради се посочват в съответствие с Класификацията на сградите и строителните съоръжения (КСС - 2001) и се подразделят на:

- Жилищни - сгради, полезната площ на които в голямата си част е предназначена за жилищни цели за постоянно обитаване.

- Нежилищни - сгради за различни нежилищни нужди, които включват:

- административни - офиси и сгради за административна дейност на ведомства и други организации и сдружения (представителни сгради - банки, пощи, правителствени сгради, сгради за конференции, конгреси, съдилища, общини);

- други сгради - всички останали видове сгради, предназначени за различни дейности: производствена, търговска, транспортна, просветна, културна, спортна, селскостопанска, здравеопазване, бази за почивка и краткосрочно пребиваване (хотели, мотели, почивни домове, хижи и др.).

Разгънатата (обща) застроена площ на сградите е сумата от застроените площи на всички етажи по външни измерения.