



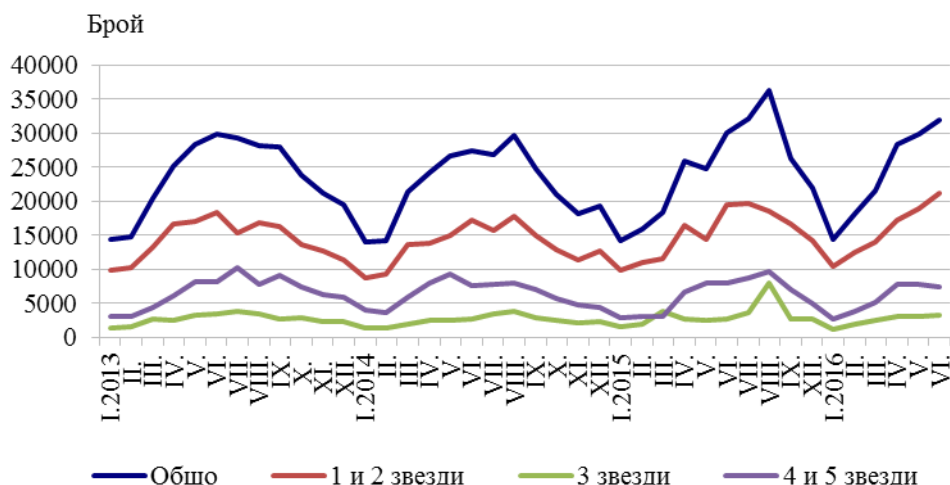
ДЕЙНОСТ НА МЕСТАТА ЗА НАСТАНЯВАНЕ В ОБЛАСТ ВЕЛИКО ТЪРНОВО ПРЕЗ ЮНИ 2016 ГОДИНА

През юни 2016 г. в област Велико Търново са функционирали 112 места за настаняване с над 10 легла - хотели, хижи и други места за краткосрочно настаняване. Броят на стаите в тях е 2 415, а на леглата - 5 133. В сравнение с юни 2015 г. общият брой на местата за настаняване намалява с 3.4%, а на леглата в тях - с 1.3%.

Общият брой на нощувките във всички места за настаняване през юни 2016 г. е 31 954, или с 6.1% повече в сравнение със същия месец на предходната година. Увеличение на нощувките се наблюдава в местата за настаняване с 3 звезди - с 23.4% и в тези с 1 и 2 звезди - с 8.7%, докато в тези с 4 и 5 звезди е регистрирано намаление на реализираните нощувки с 6.2%. Реализираните нощувки от български граждани спрямо юни 2015 г. нарастват с 3.7% и са 23 302, а тези реализирани от чужденци се увеличават с 12.8% и са 8 652.

През юни 2016 г. в местата за настаняване с 1 и 2 звезди са реализирани 77.0% от общия брой нощувки на българи и 38.4% - на чужди граждани. В местата за настаняване с 3 звезди са осъществени 11.3% от нощувките на български граждани и 7.5% - на чужденци, а в останалите места за настаняване с 4 и 5 звезди тези дялове са съответно 11.8 и 54.1%.

Фиг. 1. Реализирани нощувки по категории на местата за настаняване и месеци в област Велико Търново

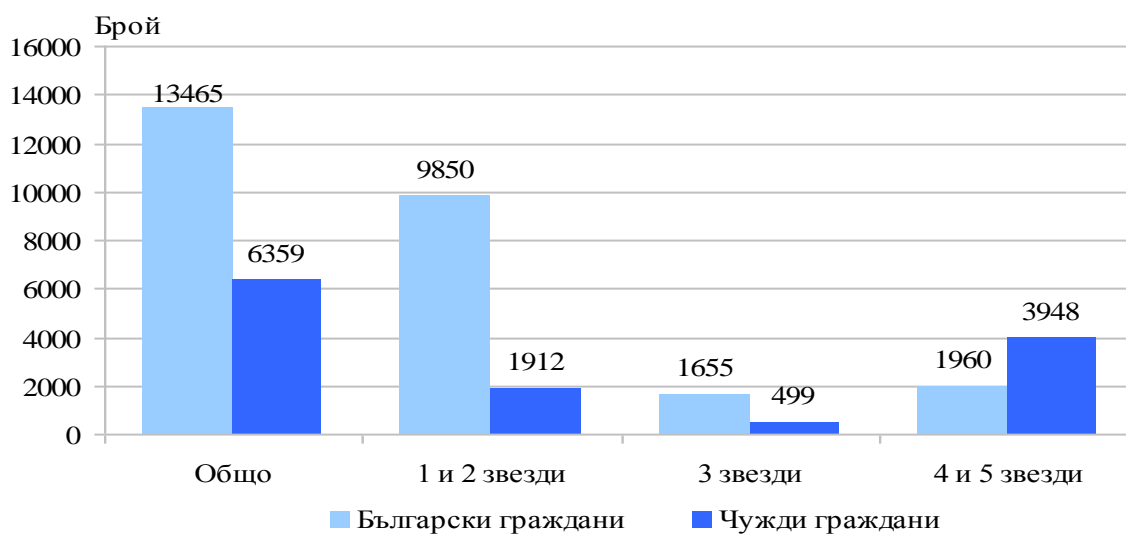


Пренощуващите лица в местата за настаняване в област Велико Търново през юни 2016 г. нарастват само с 0.3% в сравнение със същия месец на 2015 г. и са 19 824. От всички пренощуващи лица 67.9% са българи, като най-голямата част от тях (73.2%) са нощували в места за настаняване с 1 и 2 звезди. Пренощуващите чужденци са 6 359, като



62.1% от тях са нощували в места за настаняване с 4 и 5 звезди. Най-много са пренощувалите граждани от Румъния - 15.0% от всички пренощували чужденци.

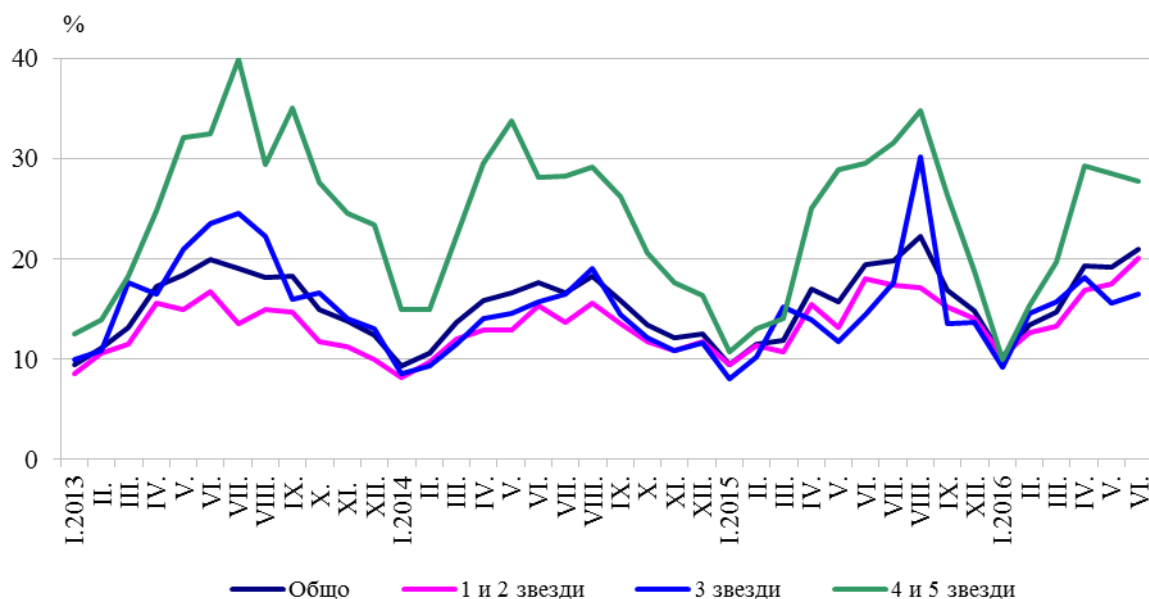
Фиг. 2. Пренощували лица по категории на местата за настаняване в област Велико Търново през юни 2016 година



Общата заетост на леглата в местата за настаняване през юни 2016 г. в област Велико Търново е 21.0%, като тя е най-висока в местата за настаняване с 4 и 5 звезди - 27.8%, следвана от тези с 1 и 2 звезди - 20.1%. Най-ниска заетост на леглата се наблюдава в местата за настаняване с 3 звезди - 16.5%. През юни 2016 г. в сравнение със същия месец на 2015 година заетостта на леглата нараства с 1.5 процентни пункта, като в местата за настаняване с 1 и 2 звезди и с 3 звезди нарастването е с по 2.1 процентни пункта, докато в местата за настаняване с 4 и 5 звезди заетостта намалява с 1.8 процентни пункта. Общата заетост на леглата в област Велико Търново е по-ниска над два пъти (с 23.8 процентни пункта) от регистрираната средна за страната, която през юни 2016 г. е 44.8%.



Фиг. 3. Заетост на леглата по категории на местата за настаняване и месеци в област Велико Търново



Приходите от нощувки в област Велико Търново през юни 2016 г. са 1 152.5 хил. лв., или с 2.8% повече в сравнение с юни 2015 година. Приходите от български граждани нарастват с 5.0%, докато приходите от чужди граждани намаляват с 0.6%. Най-голяма част от реализираните приходи от нощувки през месеца в областта (50.0%) са постъпили в местата за настаняване, категоризирани с 1 и 2 звезди.

Фиг. 4. Приходи от нощувки в местата за настаняване по месеци в област Велико Търново





Методологични бележки

От 2012 г. статистическото изследване на **дейността на местата за настаняване** се провежда месечно в съответствие с Регламент № 692/2011 на Европейския парламент и на Съвета относно европейската статистика на туризма и Регламент № 1051/2011 на Европейската комисия за прилагане на Регламент № 692/2011 на Европейския парламент и на Съвета относно европейската статистика на туризма по отношение на структурата на отчетите за качество и предаване на данните.

В наблюдението се включват категоризираните хотели, къмпинги и други места за краткосрочно настаняване с над 10 легла, функционирали през съответния отчетен период.

В показателя **други места за краткосрочно настаняване** са обхванати вилни и туристически селища, хостели, къщи за гости, бунгала, почивни домове, хижи, частни квартири и апартаменти и други места за краткосрочно настаняване.

Легладенонощия в експлоатация е максималният капацитет на разкритите легла за всеки ден от отчетния месец.

В **приходите от нощувки** в местата за настаняване са включени сумите, заплатени от гостите, без стойността на допълнителните услуги.