

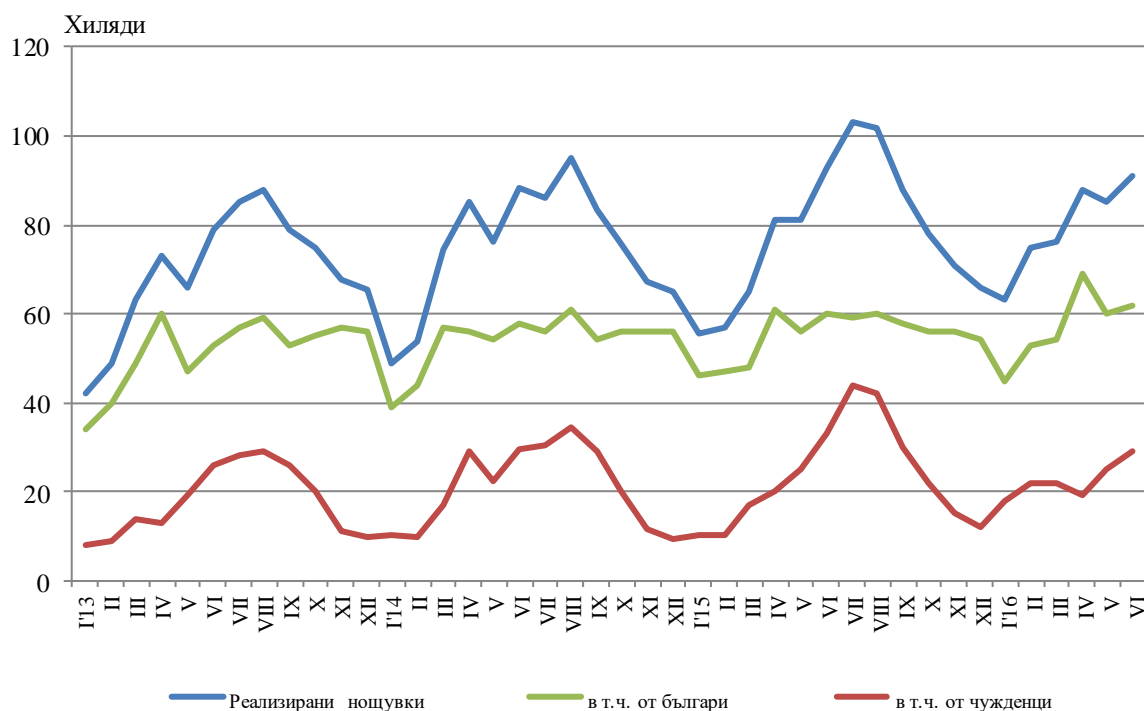


ДЕЙНОСТ НА МЕСТАТА ЗА НАСТАНЯВАНЕ¹²³ В ОБЛАСТ ПЛОВДИВ ПРЕЗ ЮНИ 2016 ГОДИНА

През юни 2016 г. в областта са функционирали 181 места за настаняване с над 10 легла - хотели, мотели, къмпинги, хижи и други места за краткосрочно настаняване. Броят на стаите в тях е 4.8 хил., а на леглата - 9.2 хиляди. В сравнение с юни 2015 г. общият брой на местата за настаняване (функционирали през периода) се увеличава с 1.1%, докато леглата в тях намаляват с 3.3%.

Общият брой на нощувките във всички места за настаняване възлиза на 91.1 хил., или с 1.6% по-малко в сравнение със същия месец на предходната година, като 61.8 хил. от тях са реализирани от български граждани, а 29.3 хил. - от чужденци.

Фиг. 1. Реализирани нощувки в местата за настаняване в област Пловдив по месеци



В хотели с 4 и 5 звезди са реализирани 51.4% от общия брой нощувки на чужди граждани, докато от българи те са 24.1%. В места за настаняване с 3 звезди са осъществени 43.4% от нощувките на чужденци и 42.9% - на български граждани, докато в останалите места за настаняване (с 1 и 2 звезди) тези дялове са съответно 5.1 и 33.1%.

¹ Функционирали през съответния период.

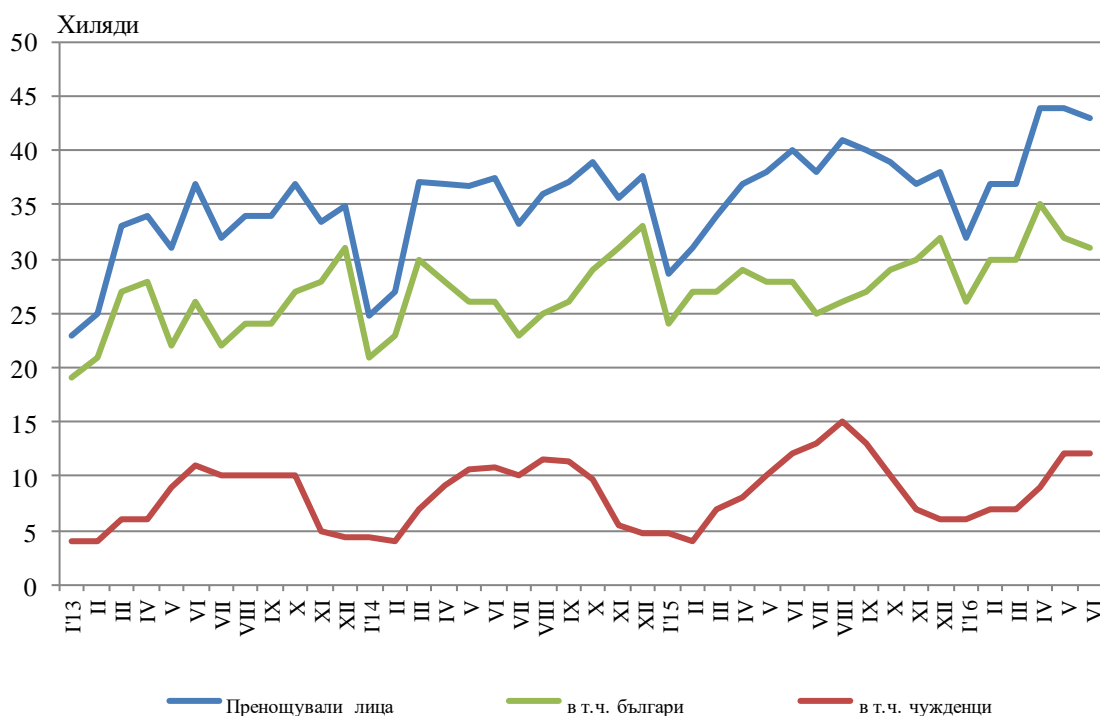
² От януари 2014 г. наименованието на изследването е променено в съответствие със Закона за туризма, ДВ бр.30/26.03.2013 год.

³ От януари 2012 г. изследването на местата за настаняване се провежда месечно в съответствие с Регламент № 692/2011 на Европейския парламент и на Съвета относно европейската статистика на туризма.



Средният брой реализирани нощувки от чужденците във всички места за настаняване в областта през юни 2016 г. е 2.4. Най-много чужденци, посетили област Пловдив, са граждани на Израел - 12.8%, Турция - 8.1%, Франция - 7.9%, Китай - 6.9% и Гърция - 6.4% от всички пренощували чужденци в областта.

Фиг. 2. Пренощували лица в местата за настаняване в област Пловдив по месеци

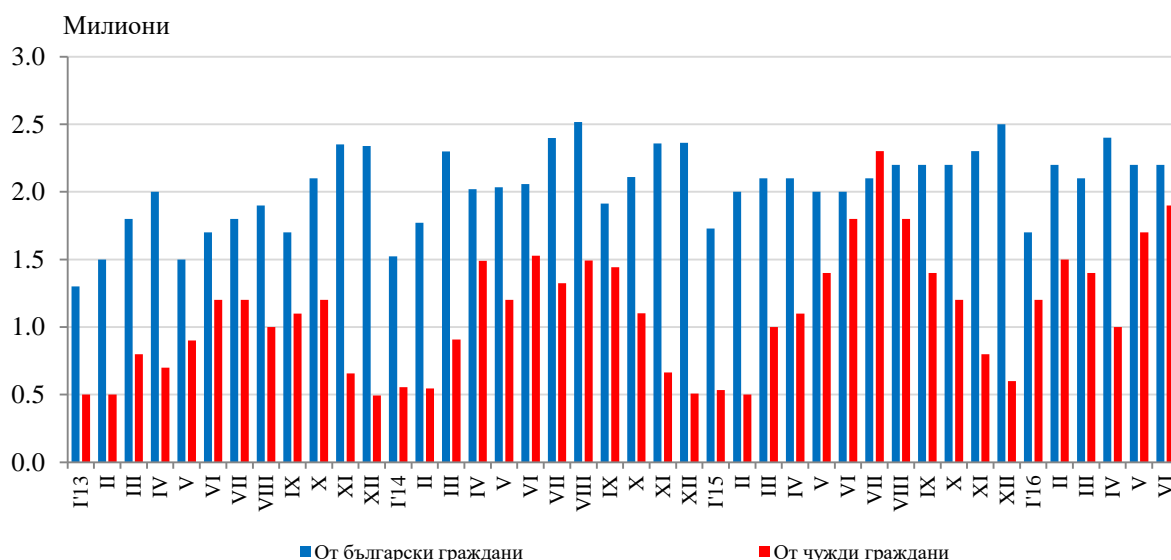


Пренощувалите лица в местата за настаняване през юни 2016 г. се увеличават с 8.2% в сравнение със същия месец на 2015 г. и достигат 43.2 хиляди. Относителният дял на българите е 72.2% от всички пренощували лица, като по-голямата част от тях (71.0%) са нощували в хотели с 3 или 4 и 5 звезди и са реализирали средно 1.9 нощувки.

Пренощувалите чужденци са 12.0 хил., като 62.3% от тях са нощували в хотели с 4 и 5 звезди и са реализирани средно 2.0 броя нощувки.

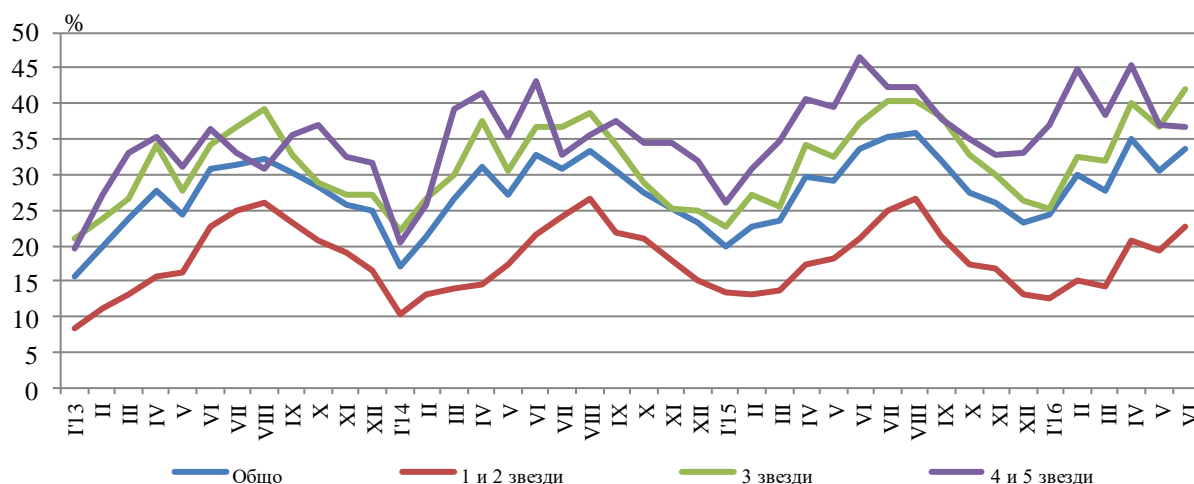
Приходите от нощувки през юни 2016 г. достигат 4.1 млн. лв., като от чужди граждани те са 1.9 млн., а от български - 2.2 млн. лева. В сравнение с юни 2015 г. е регистрирано увеличение на приходи от нощувки с 8.6%, съответно от български граждани - с 6.7% и от чужденци - с 10.9%.

Фиг. 3. Приходи от нощувки в местата за настаняване в област Пловдив по месеци



Общата заетост на леглата в местата за настаняване през юни е 33.5%, като тя е най-висока в местата за настаняване с 3 звезди - 42.0%, следвана от тези с 4 и 5 звезди - 36.8% и с 1 и 2 звезди - 22.6%. Като цяло заетостта на леглата намалява спрямо юни 2015 г. с 0.1 процентни пункта, като най-голямо увеличение е регистрирано при местата за настаняване с 3 звезди - с 4.8 процентни пункта и при местата за настаняване с 1 и 2 звезди - с 1.7 процентни пункта, докато при местата за настаняване с 4 и 5 звезди имаме намаление с 9.6 процентни пункта.

Фиг. 4. Заетост на леглата по категории на местата за настаняване в област Пловдив по месеци



Методологични бележки

От 2012 година статистическото изследване на **дейността на местата за настаняване** се провежда месечно в съответствие с Регламент № 692/2011 на Европейския парламент и на Съвета относно европейската статистика на туризма и Регламент № 1051/2011 на Европейската комисия за прилагане на Регламент № 692/2011 на Европейския парламент и на Съвета относно европейската статистика на туризма по отношение на структурата на отчетите за качеството и предаването на данните.

В наблюдението се включват категоризираните хотели, къмпинги и други места за краткосрочно настаняване с над 10 легла, функционирали през съответния отчетен период.

В показателя **други места за краткосрочно настаняване** са обхванати вилни и туристически селища, хостели, къщи за гости, бунгала, почивни домове, хижи, частни квартири и апартаменти и други места за краткосрочно настаняване.

Легладенонощия в експлоатация е максималният капацитет на разкритите легла за всеки ден от отчетния месец.

В **приходите от нощувки** в местата за настаняване са включени сумите, заплатени от гостите, без стойността на допълнителните услуги.

Динамичните редове от данни по показатели са налични в интернет страницата на НСИ⁴.

⁴ Вж. www.nsi.bg, Туризъм.