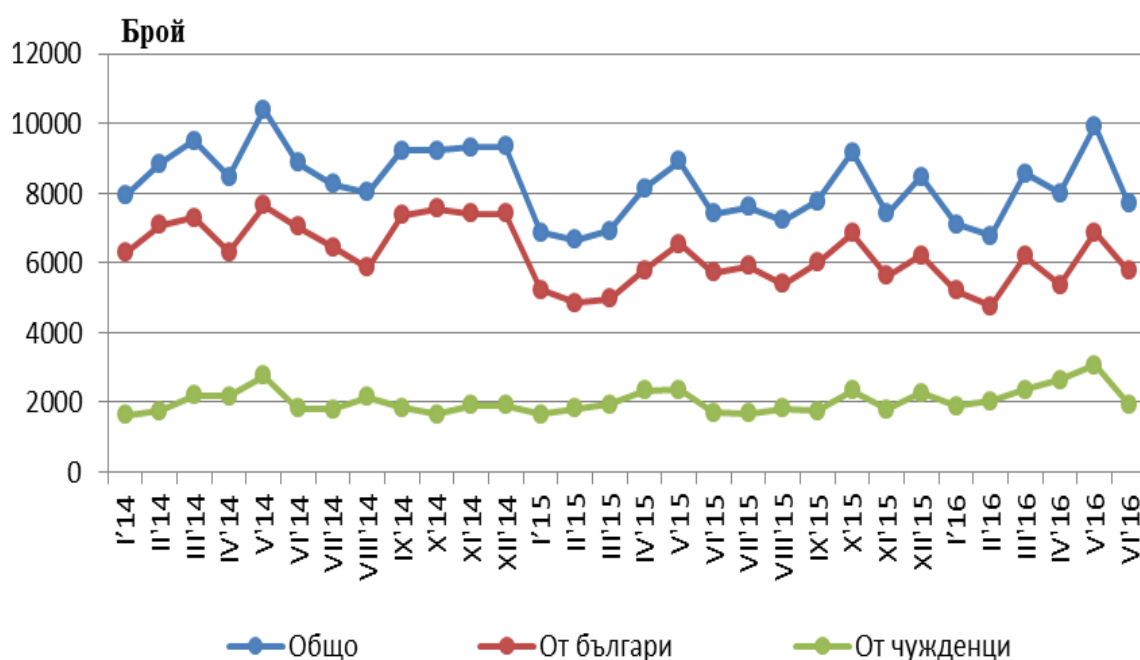


ДЕЙНОСТ НА МЕСТАТА ЗА НАСТАНЯВАНЕ ¹ В ОБЛАСТ ХАСКОВО ПРЕЗ ЮНИ 2016 ГОДИНА

През юни 2016 г. в областта са функционирали 36 места за настаняване с над 10 легла - хотели, мотели, къмпинги, хижи и други места за краткосрочно настаняване. Броят на стаите в тях е 751, а на леглата - 1 384. В сравнение с юни 2015 г. общият брой на стаите се увеличава със 7.1%, а на леглата в тях се увеличава с 11.9%.

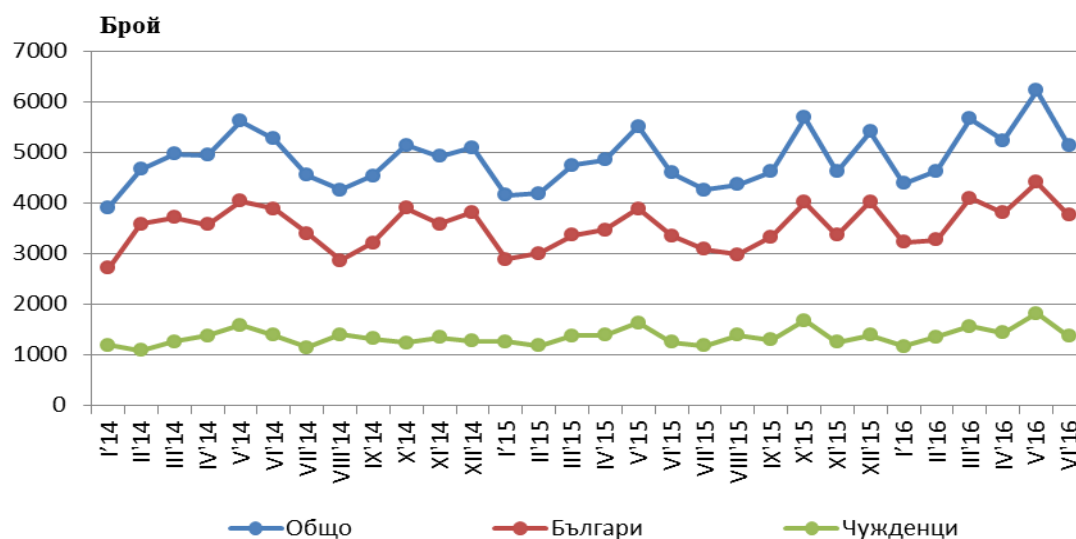
Фиг. 1. Реализирани нощувки в местата за настаняване в област Хасково по месеци



Общият брой на нощувките във всички места за настаняване възлиза на 7 694, или с 3.7% повече в сравнение със същия месец на предходната година. Регистрирано е увеличение на реализираните нощувки както от български граждани - с 0.7%, така и от чужди граждани - с 13.8%.

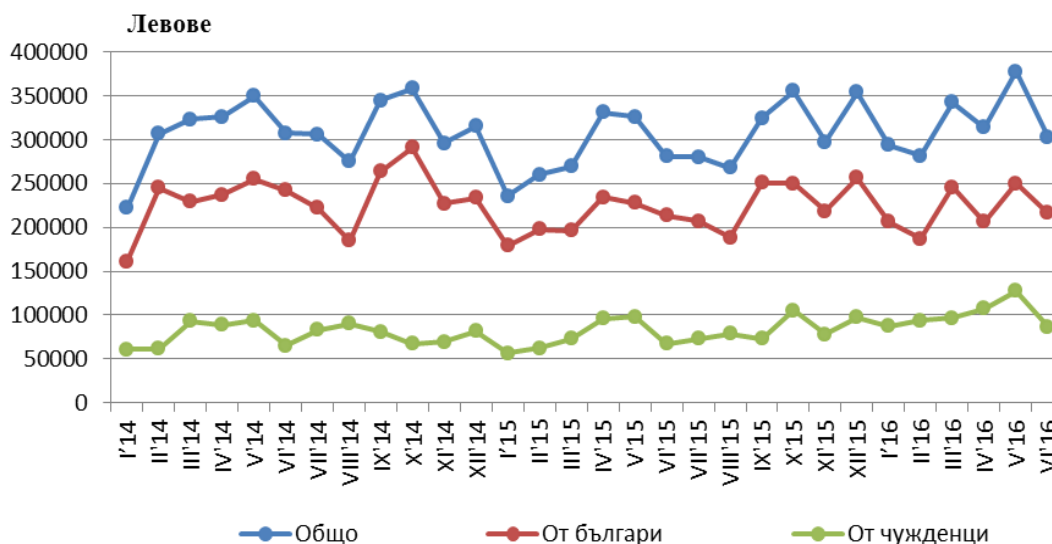
Най - много чужденци, посетили област Хасково, са граждани на Турция - 60.4% от всички пренощували чужденци в областта следват Гърция - 8.8%, Сърбия - 5.4%, Румъния - 3.3%, Германия - 3.2%, Обединеното кралство - 3.0%, Украйна - 2.6% и Молдова - 1.8%.

Фиг. 2. Пренощували лица в местата за настаняване в област Хасково по месеци



Пренощувалите лица в местата за настаняване през юни 2016 г. се увеличават с 11.4% в сравнение със същия месец на 2015 г. и достигат 5 123. Относителният дял на българите е 73.5% от всички пренощували лица, като по-голямата част от тях (49.1%) са ношували в хотели с 3 звезди и са реализирали средно 1.4 нощувки, а чужденците съответно 54.0% в хотели с 3 звезди и са реализирали средно 1.5 нощувки.

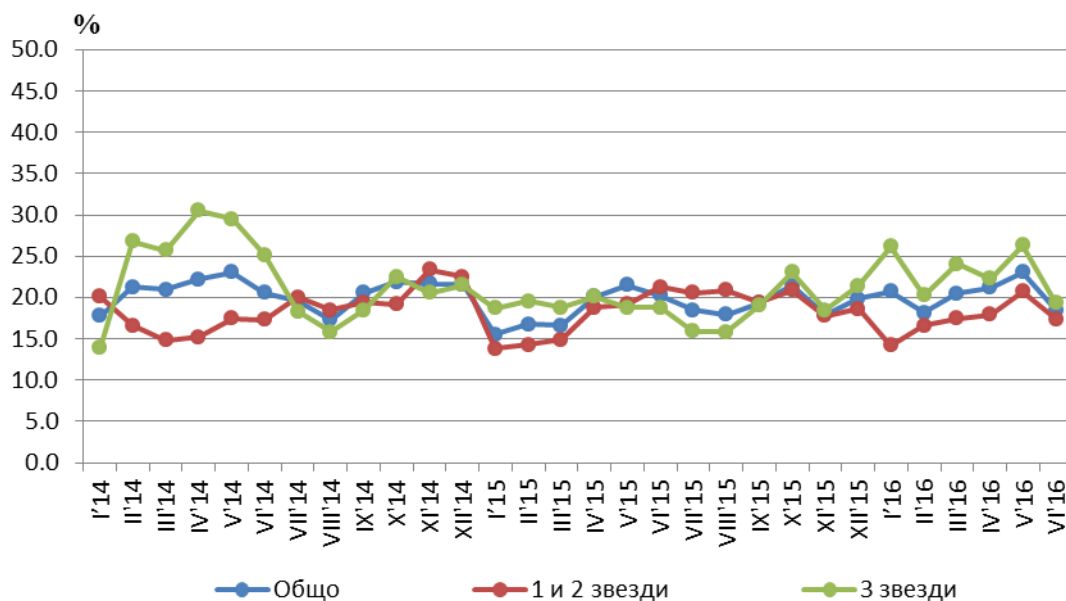
Фиг. 3. Приходи от нощувки в местата за настаняване в област Хасково по месеци





Приходите от нощувки през юни 2016 г. достигат 303 024 лв., като от чужди граждани те са 86 518 лева, а от български - 216 506 лева. В сравнение с юни 2015 г. е регистрирано увеличение на приходи от нощувки със 7.9%, като от български граждани се увеличават с 1.5%, а от чужденците - с 28.1%.

Фиг. 4. Заетост на леглата по категории на местата за настаняване в област Хасково по месеци



Общата заетост на леглата в местата за настаняване през юни 2016 г. е 18.5%, в местата за настаняване с 3 звезди - 19.3%, а с 1 и 2 звезди - 17.4%. Като цяло заетостта на леглата намалява спрямо юни 2015 г. с 1.8%.



Методологични бележки

От 2012 година статистическото изследване на **дейността на местата за настаняване** се провежда месечно в съответствие с Регламент № 692/2011 на Европейския парламент и на Съвета относно европейската статистика на туризма и Регламент № 1051/2011 на Европейската комисия за прилагане на Регламент № 692/2011 на Европейския парламент и на Съвета относно европейската статистика на туризма по отношение на структурата на отчетите за качеството и предаването на данните.

В наблюдението се включват категоризираните хотели, къмпинги и други места за краткосрочно настаняване с над 10 легла, функционирали през съответния отчетен период.

В показателя **други места за краткосрочно настаняване** са обхванати вилни и туристически селища, хостели, къщи за гости, бунгала, почивни домове, хижи, частни квартири и апартаменти и други места за краткосрочно настаняване.

Легладенонощия в експлоатация е максималният капацитет на разкритите легла за всеки ден от отчетния месец.

В приходите от **нощувки** в местата за настаняване са включени сумите, заплатени от гостите, без стойността на допълнителните услуги.

Динамичните редове от данни по показатели са налични в интернет страницата на НСИ⁴

¹ Функционирали през съответния период.

⁴ Вж. www.nsi.bg, Туризмъ.