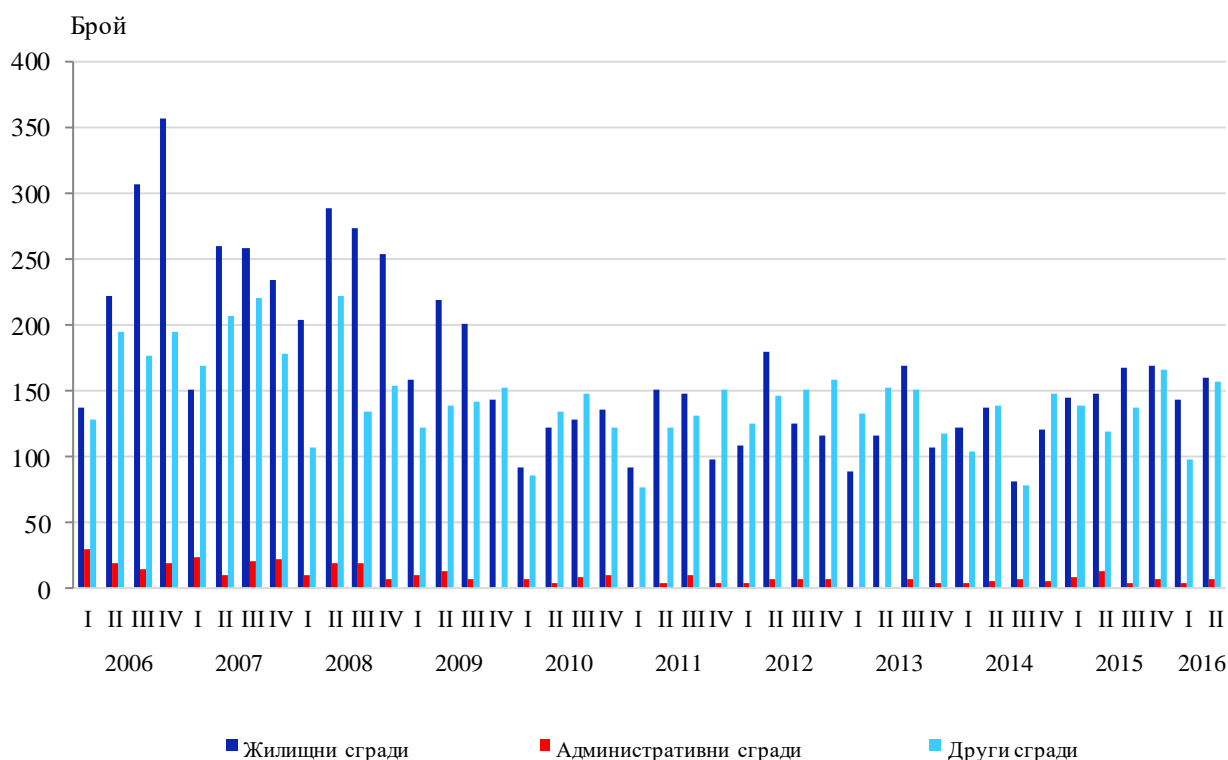


ИЗДАДЕНИ РАЗРЕШИТЕЛНИ ЗА СТРОЕЖ И ЗАПОЧНАТО СТРОИТЕЛСТВО НА НОВИ СГРАДИ В ОБЛАСТ ПЛОВДИВ ПРЕЗ ВТОРОТО ТРИМЕСЕЧИЕ НА 2016 ГОДИНА

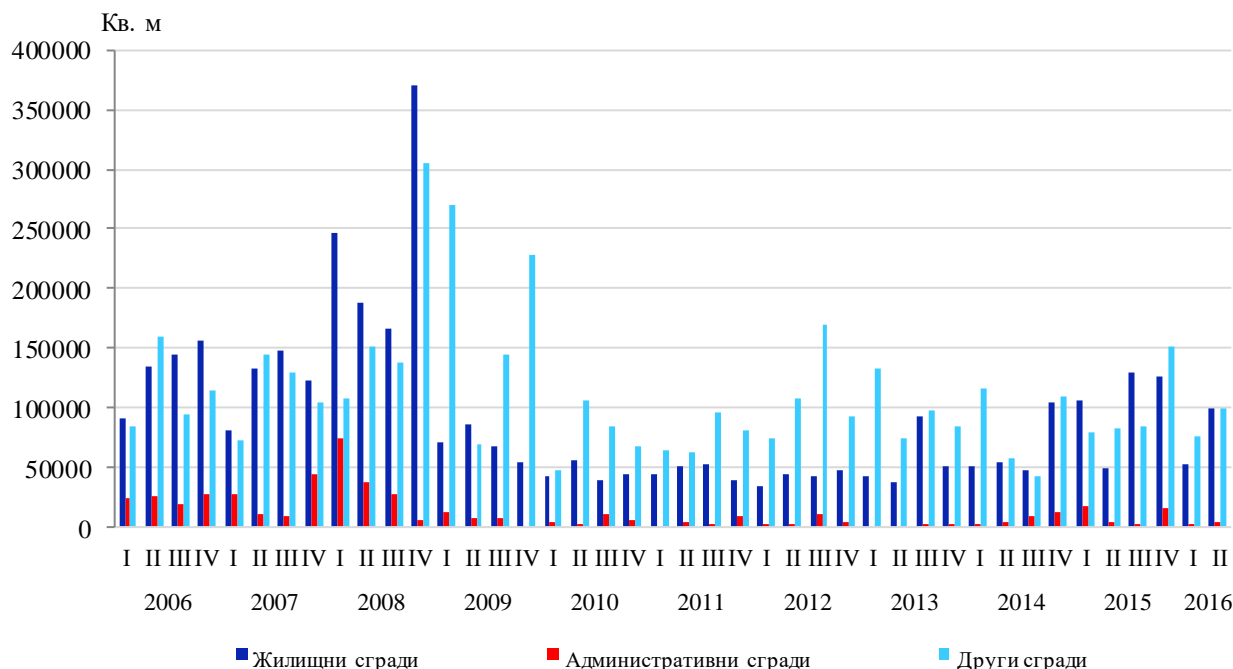
През второто тримесечие на 2016 г. общинските администрации на територията на област Пловдив са издали **разрешителни за строеж** на 160 жилищни сгради с 854 жилища в тях и с 99 616 кв. м разгъната застроена площ (РЗП), на 6 административни сгради с 3 880 кв. м РЗП и на 157 други сгради с 99 165 кв. м РЗП. Спрямо предходното тримесечие издадените разрешителни за строеж на жилищни сгради нарастват с 11.9%, жилищата в тях - със 135.6% и общата им застроена площ - с 92.3%. При административните сгради броят на издадените разрешителни за строеж нараства със 100.0%, а общата им застроена площ - с над 12 пъти. Броят на разрешителните за строеж на други сгради бележи увеличение с 60.2%, а тяхната РЗП е повече с 32.5% (фиг. 1).

Фиг. 1. Издадени разрешителни за строеж на нови сгради по видове и по тримесечия



В сравнение с второто тримесечие на 2015 г. издадените разрешителни за строеж на нови жилищни сгради се увеличават с 8.8%, жилищата в тях - със 178.2%, а разгънатата им застроена площ - със 107.4%. Броят на разрешителните за строеж, издадени на административни сгради намалява с 50.0%, докато тяхната РЗП е повече с 2.9%. Разрешителните за строеж на други сгради се увеличават с 33.1%, а тяхната РЗП - с 19.6% (фиг. 2).

Фиг. 2. Издадени разрешителни за строеж - разгъната застроена площ по видове сгради и по тримесечия



Най-голям брой разрешителни за строеж на нови сгради са издадени за територията на следните общини: Родопи - на 47 жилищни сгради с по едно жилище в тях и на 42 други сгради; Пловдив - на 40 жилищни сгради със 702 жилища в тях и на 33 други сгради; Асеновград - на 20 жилищни сгради с 45 жилища в тях.

През второто тримесечие на 2016 г. в областта е **започнал строежът** на 103 жилищни сгради с 250 жилища в тях и с 37 246 кв. м обща застроена площ и на 63 други сгради с 46 625 кв. м РЗП. Спрямо предходното тримесечие се наблюдава увеличение на броя на започнатите жилищни сгради с 21.2%, на жилищата в тях - с 13.6% и общата им застроена площ - с 15.9%. Започнатите други сгради са повече с 10.5%, но общата им застроена площ е по-малко с 12.3%.

В сравнение с второто тримесечие на 2015 г. започнатите нови жилищни сгради бележат намаление със 17.6%, жилищата в тях - със 71.2%, а общата им застроена площ - с 61.7%. Започнатите други сгради намаляват с 30.0%, а съответната им РЗП - с 42.7%.

Строителството на най-голям брой нови сгради в областта е стартирало на територията на следните общини: Родопи - 31 жилищни сгради с по едно жилище в тях и 15 други сгради; Пловдив - 24 жилищни сгради със 160 жилища в тях и 4 други сгради; Марица - 21 жилищни сгради с 22 жилища в тях и 18 други сгради; Асеновград - 6 жилищни сгради с 13 жилища в тях.

Методологични бележки

Тримесечното статистическо наблюдение за издадените разрешителни за строеж и започнатото строителство осигурява информация, както за издадените от местните администрации разрешителни за строеж, така и за започнатото строителство на нови сгради според техния вид и разгъната застроена площ. Тази информация може да се използва като индикатор за бъдещата активност на строителните предприятия в страната. Видовете сгради се посочват в съответствие с Класификацията на сградите и строителните съоръжения (КСС - 2001) и се подразделят на:

- Жилищни - сгради, полезната площ на които в голямата си част е предназначена за жилищни цели за постоянно обитаване.
- Нежилищни - сгради за различни нежилищни нужди, които включват:
 - административни - офиси и сгради за административна дейност на ведомства и други организации и сдружения (представителни сгради - банки, пощи, правителствени сгради, сгради за конференции, конгреси, съдилища, общини);
 - други сгради - всички останали видове сгради, предназначени за различни дейности: производствена, търговска, транспортна, просветна, културна, спортна, селскостопанска, здравеопазване, бази за почивка и краткосрочно пребиваване (хотели, мотели, почивни домове, хижи и др.).

Разгъната (обща) застроена площ на сградите е сумата от застроените площи на всички етажи по външни измерения.