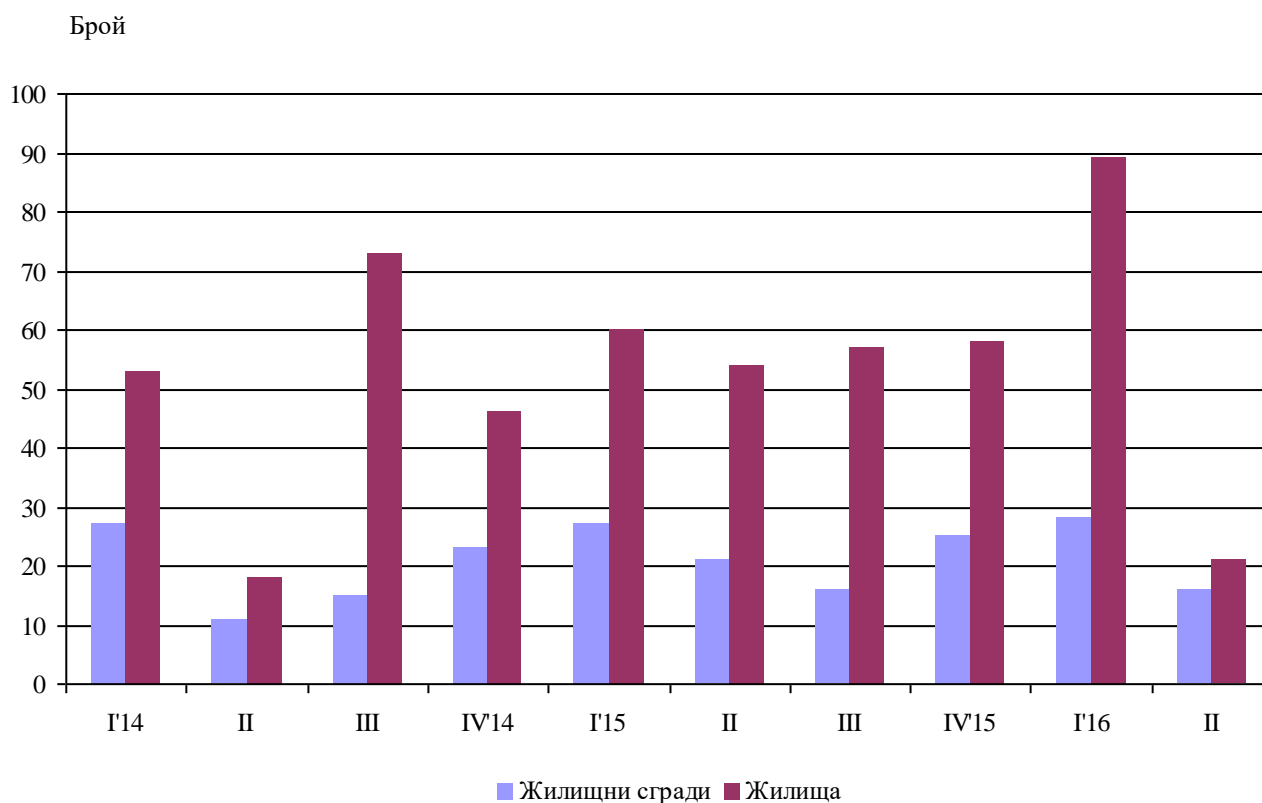




ВЪВЕДЕНИ В ЕКСПЛОАТАЦИЯ НОВОПОСТРОЕНИ ЖИЛИЩНИ СГРАДИ И ЖИЛИЩА В ОБЛАСТ ПАЗАРДЖИК ПРЕЗ ВТОРОТО ТРИМЕСЕЧИЕ НА 2016 ГОДИНА (ПРЕДВАРИТЕЛНИ ДАННИ)

По предварителни данни на Националния статистически институт броят на въведените в експлоатация жилищни сгради в област Пазарджик през второто тримесечие на 2016 г. е 16, което е с 23.8% по-малко спрямо съответното тримесечие на предходната година. Новопостроените жилища в тях са 21, като в сравнение със същия период на 2015 г. е регистрирано намаление с 61.1% (фиг. 1).

Фиг. 1. Въведени в експлоатация новопостроени жилищни сгради и жилища в област Пазарджик по тримесечия



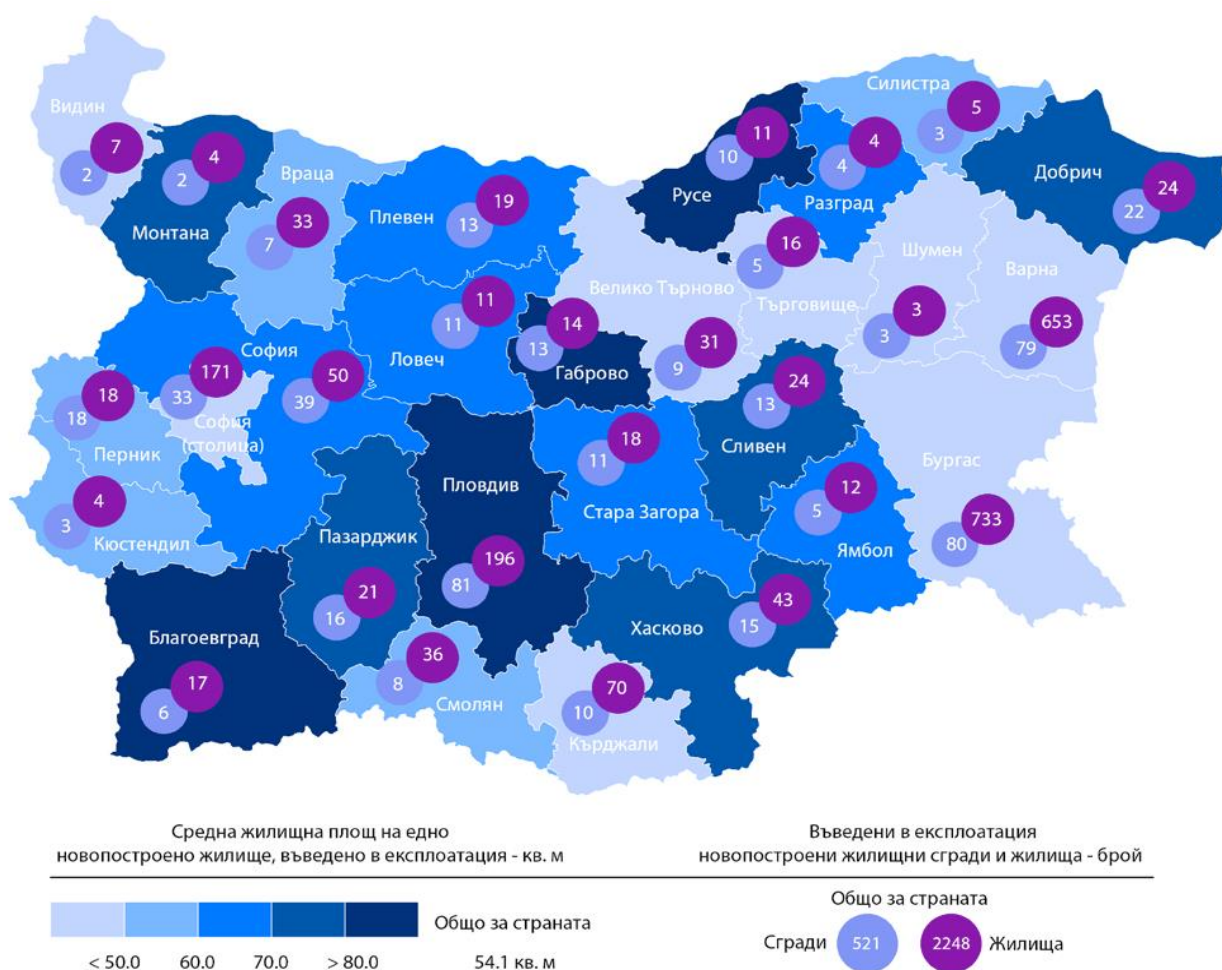


ТЕРИТОРИАЛНО СТАТИСТИЧЕСКО БЮРО - ЮГ

От въведените в експлоатация новопостроени жилищни сгради през второто тримесечие на 2016 г. със стоманобетонна конструкция са 87.5% и с тухлена - 12.5%.

Най-много жилищни сгради са въведени в експлоатация в областите Пловдив - 81 сгради със 196 жилища в тях, Бургас - 80 сгради със 733 жилища, и Варна - 79 сгради с 653 жилища.

Фиг. 2. Въведени в експлоатация новопостроени жилищни сгради и жилища по области през второто тримесечие на 2016 година





ТЕРИТОРИАЛНО СТАТИСТИЧЕСКО БЮРО - ЮГ

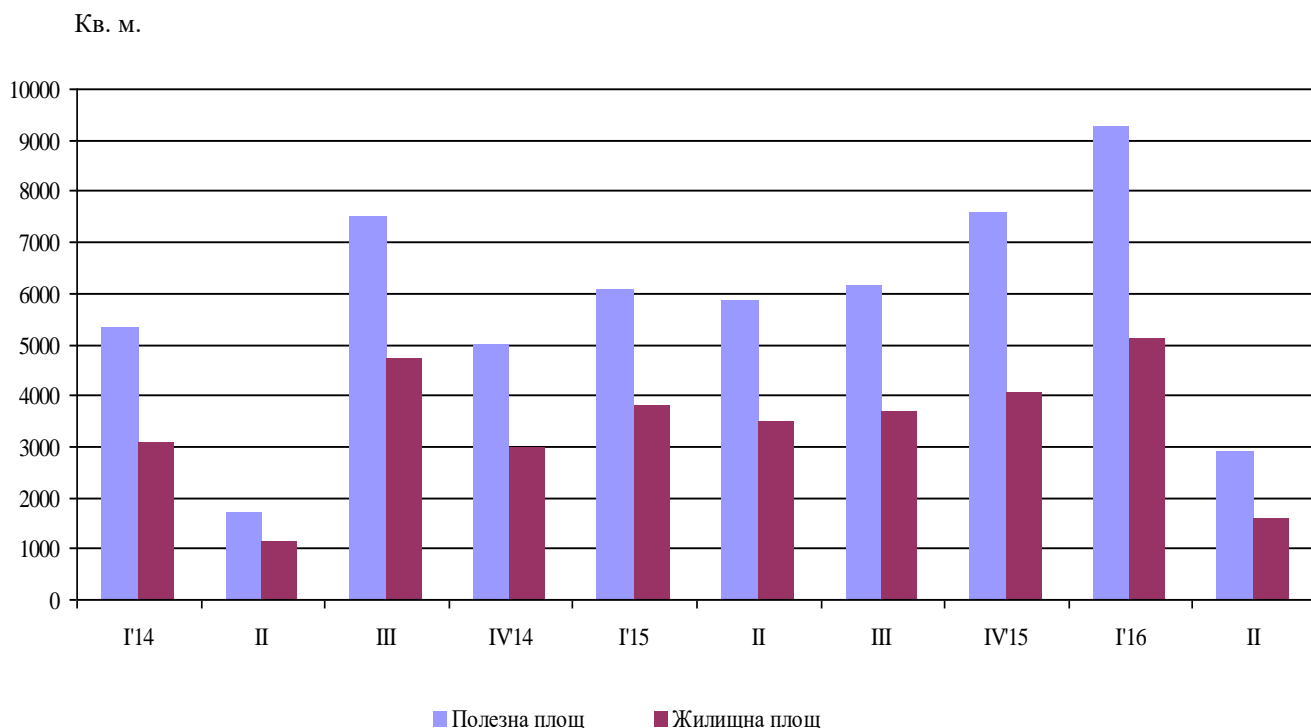
Най-висок е делът на новопостроените жилища с пет стаи (42.9%), следват тези с две стаи (19.0%), а най-нисък е делът на жилищата с три и шест и повече стаи - с по 4.8%.

Общата полезна площ на всички новопостроени жилища през второто тримесечие на 2016 г. е 2 878 кв. м, или с 50.6% по-малко в сравнение със същото тримесечие на 2015 г. **Жилищната площ** също намалява (с 54.7%) до 1 583 кв. метра.

Средната полезна площ на едно новопостроено жилище се увеличава от 108.0 кв. м през второто тримесечие на 2015 г. на 137.0 кв. м през същото тримесечие на 2016 година.

Най-голяма средна полезна площ на едно новопостроено жилище е регистрирана в областите Габрово - 243.9 кв. м, и Пловдив - 159.5 кв. м, а най-малка - в областите Велико Търново - 57.1 кв. м, и Бургас - 64.1 кв. метра.

Фиг. 3. Обща полезна и жилищна площ на въведените в експлоатация новопостроени жилища в област Пазарджик по тримесечия





ТЕРИТОРИАЛНО СТАТИСТИЧЕСКО БЮРО - ЮГ

Методологични бележки

Статистическите данни за новопостроените жилищни сгради и жилища са разработени на базата на тримесечна информация, получавана от общинските администрации.

В обхвата на наблюдението се включват новопостроените жилищни сгради с одобрен приемателен протокол обр. 16 или издадено разрешение за ползване съгласно Наредба № 2/31.07.2013 г. на Министерството на регионалното развитие и благоустройството.

Жилищната площ включва площта на стаите за живеене, спалните, нишите за спане, столовете, стаите за дневно престояване, стаите, ползвани като работни кабинети и библиотеки на научни работници, гостните, холовете, но не включва площта на кухните.

Спомагателната площ включва площта на спомагателните помещения, стаите и кухните с площ по-малка от 4 кв. м, вестибюлите с портал и друга преграда, коридорите, антретата, баните, тоалетните, килерите, дрешниците, другите спомагателни помещения (сушилни, перални, балкони и лоджии) независимо от големината на площта им. **Площта на кухните** над 4 кв. м е посочена отделно.

Полезната площ на жилището представлява сума от жилищната и спомагателната площ и площта на кухните.

Средната полезна площ на жилището е отношение на полезната площ към броя на жилищата.

Повече информация и данни за въведените в експлоатация новопостроени жилищни сгради и жилища могат да бъдат намерени на интернет страницата на НСИ на следния линк: <http://www.nsi.bg/Жилищен фонд/>.