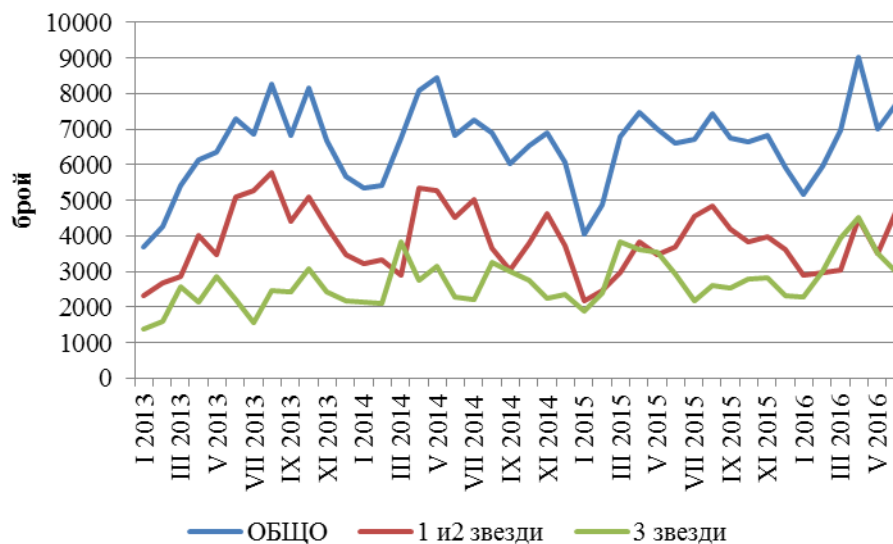


ДЕЙНОСТ НА МЕСТАТА ЗА НАСТАНЯВАНЕ В ОБЛАСТ ВРАЦА ПРЕЗ ЮНИ 2016 ГОДИНА

През юни 2016 г. в област Враца са функционирали 28 места за настаняване с над 10 легла - хотели, мотели, къмпинги, хижи и други места за краткосрочно настаняване. Броят на стаите в тях е 520, а на леглата - 936. В сравнение с юни 2015 г. общият брой на местата за настаняване (функционирали през периода) се запазва, броят на стаите намалява с 1.1%, а на леглата в тях - с 1.5%.

Общият брой на нощувките във всички места за настаняване в областта, регистрирани през юни 2016 г., е 7686 брой, или с 16.0% повече в сравнение със същия месец на предходната година. По-голямо увеличение на нощувките (с 26.5%) се наблюдава в местата за настаняване с 1 и 2 звезди, при местата за настаняване с 3 звезди увеличението е с 2.8%.

Фиг. 1. Реализирани нощувки по категории на места за настаняване и месеци



Пренощуващите лица през юни 2016 г. се увеличават с 8.3% в сравнение с същият период на 2015г. От всички пренощуващи лица 89.2% са българи, като по-голямата част от тях (62.9%) са нощували в места за настаняване с 1 и 2 звезди и са реализирали средно по 2.0 нощувки. Пренощуващите чужденци са 10.8% от всички пренощуващи лица, като 58.5% от тях са предпочели хотели с 3 звезди и са реализирали средно по 2.2 нощувки.

Общата заетост на леглата в местата за настаняване през юни 2016 г. е 27.9%, като се наблюдава увеличение с 4.5 процентни пункта в сравнение с юни 2015 година. Най-висока е заетостта на леглата в хотелите с 3 звезди - 36.2%, следвани от местата за настаняване с 1 и 2 звезди - 24.2%.

Приходите от нощувки през юни 2016 г. достигат 187 575 лв., или с 2.5% по-малко сравнение с юни 2015 година. Регистрирано е увеличение в приходите от български граждани - с 16.6%, а приходите от чужденците намаляват почти двойно.

Пренощуващите чужденци в област Враца са предимно от страни от Европейският съюз, като най-много са от Румъния и Полша. Чужденците от страни извън Европейският съюз са предимно от Русия и Украйна.



Методологични бележки

От 2012 г. статистическото изследване на дейността на местата за настаняване се провежда месечно в съответствие с Регламент № 692/2011 на Европейския парламент и на Съвета относно европейската статистика на туризма и Регламент № 1051/2011 на Европейската комисия за прилагане на Регламент № 692/2011 на Европейския парламент и на Съвета относно европейската статистика на туризма по отношение на структурата на отчетите за качеството и предаването на данните.

В наблюдението се включват категоризираните хотели, къмпинги и други места за краткосрочно настаняване с над 10 легла, функционирали през съответния отчетен период.

В показателя други места на краткосрочно настаняване са обхванати вилни и туристически селища, хостели, къщи за гости, бунгала, почивни домове, хижи, частни квартири и апартаменти и други места за краткосрочно настаняване.

Леглоденонощия в експлоатация е максималният капацитет на разкритите легла за всеки ден от отчетният месец.

В приходите от нощувки в местата за настаняване са включени сумите, заплатени от гостите, без стойността на допълнителните услуги.

Повече информация и данни за местата за настаняване могат да бъдат намерени на интернет страницата на НСИ на следния линк: <http://www.nsi.bg/Туризм>