



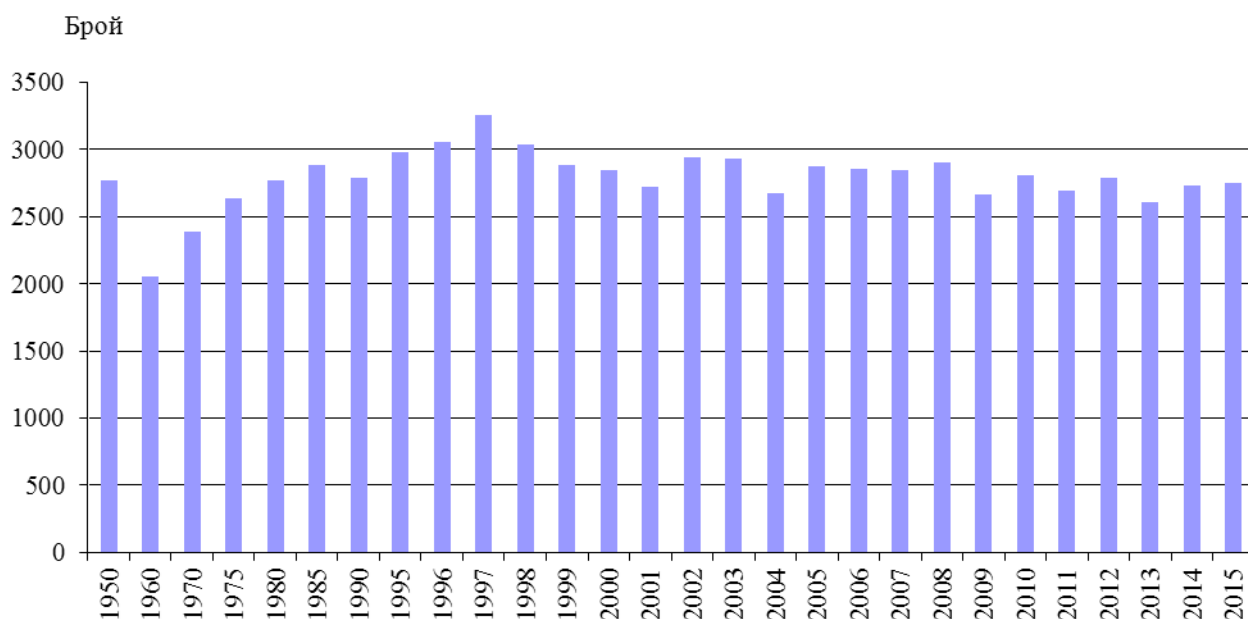
СМЪРТНОСТ НА НАСЕЛЕНИЕТО В ОБЛАСТ ШУМЕН ПРЕЗ 2015 ГОДИНА

Обща смъртност

През 2015 г. в област Шумен нивото на общата смъртност се задържа високо. Броят на умрелите е 2 754 души, като спрямо 2014 г. се увеличава с 21 случая, или с 0.8% (фиг. 1). Броят на умрелите нараства в седем общини, а намалява в общините Нови Пазар, Смядово и Шумен.

Коефициентът на обща смъртност, който се измерва с броя на умрелите лица на 1 000 души от средногодишния брой на населението е 15.6‰ (15.4 промила за 2014 г.), при 15.3‰ за страната. В област Шумен, през последните десет години коефициентът на обща смъртност е най-висок през 2015 г., а най-нисък през 2009 г. – 13.7 промила.

Фиг. 1. Умрели през периода 1950 – 2015 година в област Шумен



През изминалата година в област Шумен най-ниска смъртност е регистрирана в общините Върбица (12.6‰), Каолиново (12.9‰) и Венец (13.6‰). За поредна година смъртността е най-висока в община Смядово (25.2‰), следвана от общините Хитрино (22.3‰) и Велики Преслав (20.6‰). В община Шумен общата смъртност (14.2‰) е по-ниска от средната за областта.

Смъртността сред мъжете в областта (16.6‰) продължава да бъде по-висока в сравнение със смъртността сред жените (14.7‰). През 2015 г. на 1 000 жени умират 1 083 мъже. Продължават и силно изразените различия в смъртността сред градското и селското население. Коефициентът на смъртност е по-висок в селата (18.7‰), отколкото в градовете (13.7‰).



Общо за ЕС-28 коефициентът на смъртност през 2014 г. е 9.7%. Равнището на общата смъртност на населението в България е най-високо сред европейските страни. С най-ниска смъртност са Кипър – 6.2%, Ирландия – 6.3%, и Люксембург – 6.9%. В Малта, Нидерландия, Франция, Испания и Обединеното кралство коефициентът на смъртност е под 9.0%. Освен в България значително по-висока от средната за ЕС-28 е стойността на този показател само в Латвия – 14.3%, и Литва – 13.7%.

С най-висока смъртност в страната са областите Видин – 22.8% и Монтана – 21.3%. Най-ниска е смъртността в областите София (столица) – 11.9% и Кърджали – 12.6%. По посочения показател, сред 28-те области, подредени по възходящ ред, област Шумен заема 9-то място.

Показателят за преждевременната смъртност¹ в област Шумен през 2015 г. е 23.9% (21.4% за страната), като запазва равнището си от 2014 година. В стойностите на показателя има съществени разлики при мъжете и жените. Умерелите жени на възраст до 64 години вкл. са 16.9% от всички умерели жени, а при мъжете стойността на този показател е 30.4%.

Средната продължителност на предстоящия² живот общо за населението на област Шумен, изчислена за периода 2013-2015 г. е 73.6 години (74.5 години за страната). Средната продължителност на живота при мъжете е 70.3 години (71.1 години за страната), докато при жените е с 6.6 години по-висока – 76.9 години (78.0 години за страната).

Детска смъртност

През 2015 г. в област Шумен са починали 13 деца на възраст до една година, с 6 по-малко спрямо 2014 година. През последните десет години броят на умерелите деца на възраст до една година е най-голям през 2008 г. – 32, а най-малък през 2015 година.

Коефициентът на детска смъртност³ е 8.1%, при 6.6% за страната (най-ниската регистрирана в страната стойност). През 2001 г. стойността на коефициента на детска смъртност в областта е 21.1%, през 2005 г. – 9.0%, през 2010 г. – 16.2%, а през 2014 г. – 11.7%.

В регионален аспект, през 2015 г. в общо тринадесет области коефициентът на детска смъртност е по-нисък от средния за страната, като най-нисък е в областите София (столица) – 2.5% и Кюстендил – 3.2%, а най-висок в областите Ловеч – 12.9% и Сливен – 12.8%.

Методологични бележки

Източник на данните за броя и структурите на населението е Информационна система „Демография” в Националния статистически институт. Източник на данните за естественото и механичното движение на населението (раждания, умираания, бракове, разводи, вътрешна

¹ Относителен дял на умерелите лица под 65-годишна възраст от общия брой на умираанията.

² Предварителни данни.

³ Брой умерели деца на възраст под 1 година на 1 000 живородени.



СТАТИСТИЧЕСКИ ИЗСЛЕДВАНИЯ – ШУМЕН

миграция) е Единната система за гражданска регистрация и административно обслужване на населението. Те се регистрират чрез документите образци ЕСГРАОН – ТДС: съобщение за раждане, съобщение за сключен граждански брак, съобщение за прекратен граждански брак, съобщение за смърт и адресна карта за промяна на настоящ адрес.

Данните за смъртността в териториален разрез (общини и области) са представени според административно-териториалното устройство на страната към 31.12. на 2015 г., по настоящ адрес. Това е адресът, който отговаря на документално заявеното местоживее на лицето.

Възрастта на населението в края на годината е изчислена към 31.12. в навършени години. Възрастта на лицата при настъпване на демографско събитие се изчислява в навършени години въз основа на датата на раждане и датата на съответното събитие, т.е. възрастта, която лицата са достигнали при настъпване на събитието.

При изчисляване на демографските показатели се използва съвкупността на средногодишното население. Средногодишният брой на населението е средна аритметична величина от изчисленото население към края на предходната и края на отчетната година.

Средната продължителност на предстоящия живот – средната продължителност на предстоящия живот на новородените, при хипотеза за неизменност в интензивността на наблюдаваната през дадена година повъзrastова смъртност.