

ЛЕЧЕБНИ ЗАВЕДЕНИЯ ЗА БОЛНИЧНА И ИЗВЪНБОЛНИЧНА ПОМОЩ И ЗДРАВНИ ЗАВЕДЕНИЯ КЪМ 31.12.2015 ГОДИНА В ОБЛАСТ ДОБРИЧ

1. Лечебни заведения и леглови фонд

Към 31.12.2015 г. в област Добрич функционират 6 заведения за болнична помощ със 748 легла, от които 5 болници с 613 легла.

Заведенията за извънболнична помощ са 35 с 24 легла, а другите лечебни и здравни заведения - 3 със 30 легла.

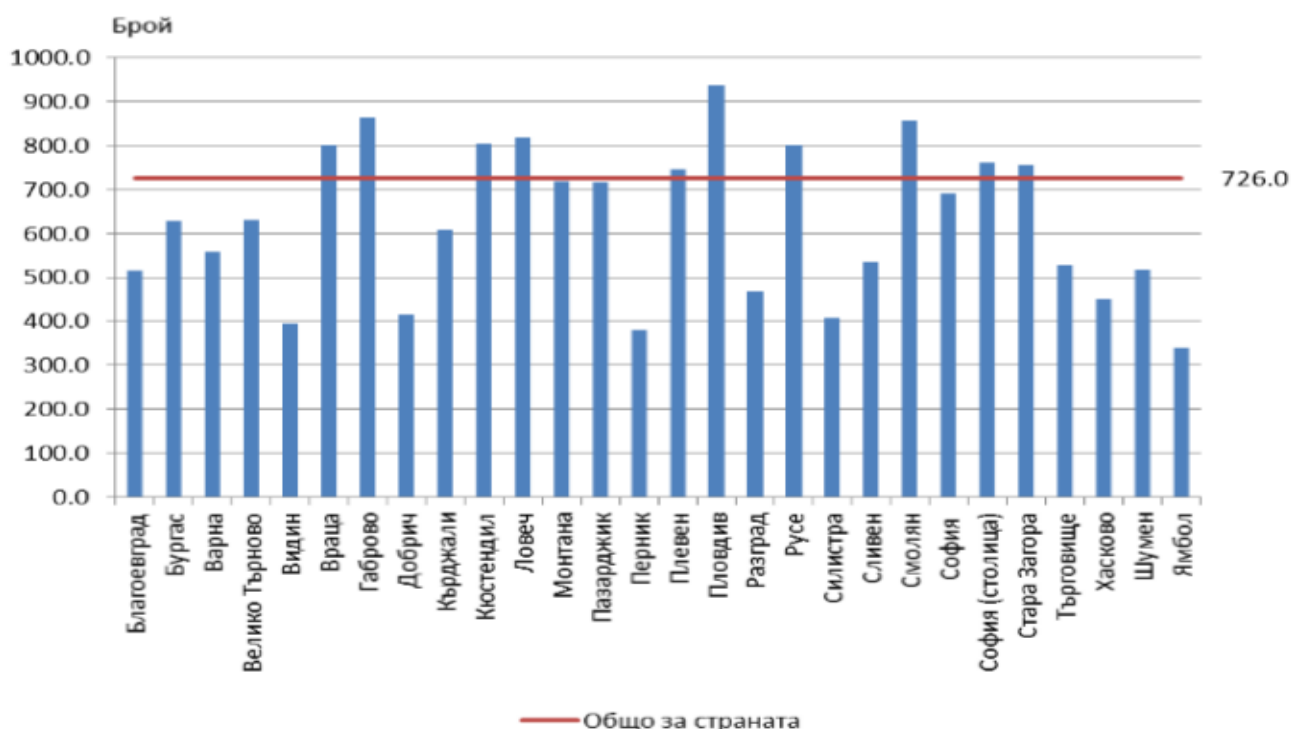
Заведенията за болнична помощ включват болници, центрове за кожно-венерически заболявания, центрове за психично здраве и комплексни онкологични центрове. В сравнение с 2014 г. броят на тези заведения се запазва, а легловият им фонд намалява (с 28 легла, или 3.6%).

Съгласно Закона за лечебните заведения болниците са многопрофилни и специализирани. Към 31.12.2015 г. **многопрофилните болници** са 3 с 463 легла, а специализираните болници са 2 със 150 легла.

Осигуреността на населението в страната с болнични легла в края на 2015 г. е 726.0 на 100 000 души от населението, докато за област Добрич този показател е 414.2 на 100 000 души.

Най-високи са стойностите на показателя в областите Пловдив (936.5 на 100 000 души от населението), Габрово (863.7), Смолян (856.6) и Ловеч (818.3), а най-ниски са в областите Ямбол (339.2) и Перник (380.2).

Фиг. 1. Осигуреност с болнични легла на 10 000 души от населението към 31.12.2015 г. по области





Към 31.12.2015 г. **заведенията за извънболнична помощ** в област Добрич са 35 с 24 легла за краткосрочно наблюдение и престой. В сравнение с 2014 г. броят на тези заведения и на леглата в тях се запазва.

Към **други лечебни и здравни заведения** се отнасят центрите за спешна медицинска помощ, регионалните здравни инспекции, домовете за медико-социални грижи за деца, хосписите, националните центрове без легла, диализните центрове, както и центрите за трансфузионна хематология. В края на 2015 г. тези заведения в област Добрич са 3 със 30 легла.

2. Медицински персонал

В края на 2015 г. на основен трудов договор в лечебните и здравните заведения в област Добрич практикуват 481 лекари. Лекарите по дентална медицина са 137. Медицинските специалисти по здравни грижи, които работят на основен трудов договор в лечебните заведения, са 840, от които 546 медицински сестри и 54 акушерки.

1. Медицински персонал в област Добрич

	2013	2014	2015	2013	2014	2015
	Брой			на 10 000 души от населението		
Лекари	516	498	481	27.9	27.2	26.6
Лекари по дентална медицина	126	115	137	6.8	6.3	7.6
Медицински специалисти по здравни грижи	875	911	840	47.4	49.8	46.5
Население на един						
лекар	358	367	375	X	X	X
лекар по дентална медицина	1 466	1 590	1 318	X	X	X

Практикуващи лекари по пол и възраст

Към 31.12.2015 г. разпределението на практикуващите лекари по пол и възраст е следното:

- Мъже са 204 (42.4%), жени - 277 (57.6%).
- Най-голям е дялът на лекарите във възрастовата група 45 - 54 години - 179, или 37.2%.
- Младите практикуващи лекари на възраст до 35 години са 16, или 3.3%, а най-възрастните (на 65 и повече години) - 81, или 16.8%.

Лекари по специалности

В структурата на лекарите по специалности¹ най-голям е дялът на общопрактикуващите лекари - 131, или 27.2% от всички лекари в областта, следвани от практикуващите Педиатрия - 25 (5.2%), Вътрешни болести - 23 (4.8%), Акушерство и гинекология, и Спешна медицина по - 22 (4.6%), Кардиология и Хирургия – по 20 (4.2%).

¹ Разпределението на лекарите по специалности се отнася до практикуваната специалност.



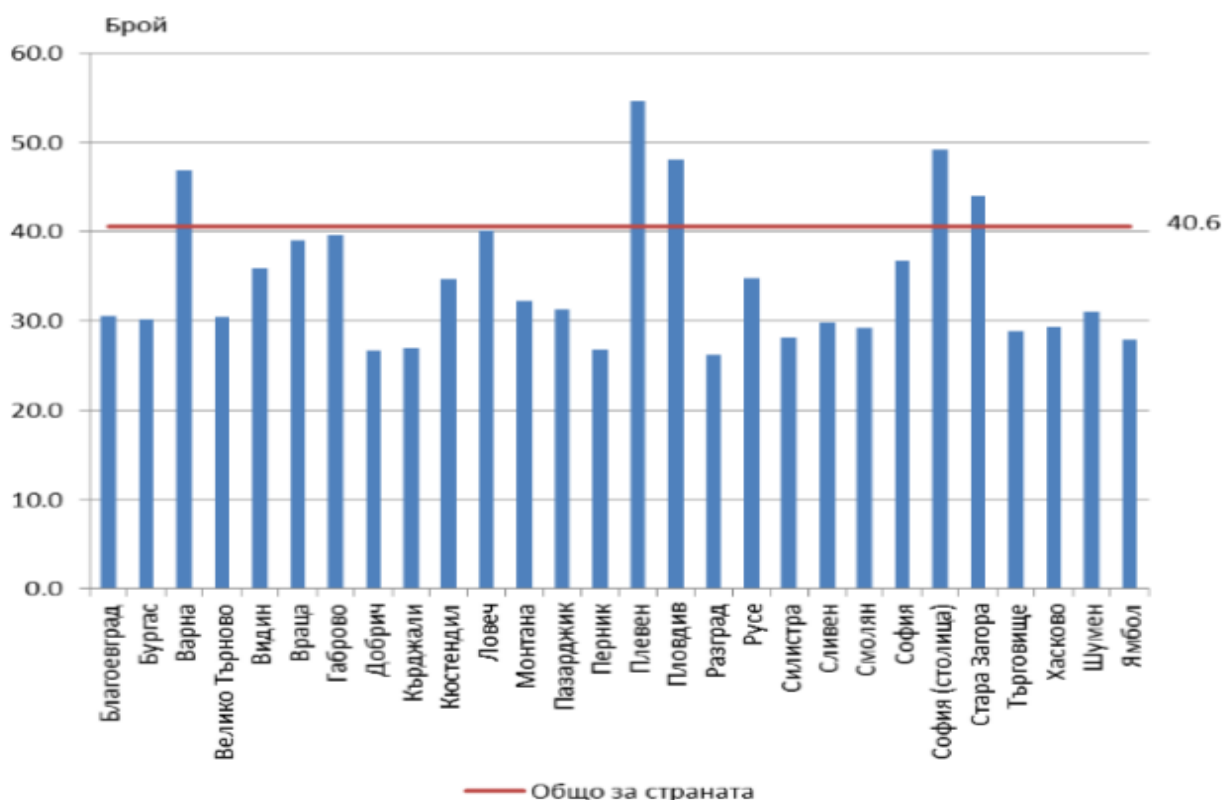
Осигуреност с лекари

Осигуреността с лекари в края на 2015 г. общо за страната е 40.6 на 10 000 души от населението, а с лекари по дентална медицина - 10.5 на 10 000 души от населението.

Осигуреността на населението с лекари по области варира от 26.2 до 54.6 на 10 000 души, като най-висока е тя в областите, в чиито центрове има медицински университети и университетски болници. Стойности над този за страната има показателят в областите Плевен (54.6 на 10 000 души от населението), София (столица) (49.1), Пловдив (48.1), Варна (46.9) и Стара Загора (44.0).

Най-нисък е показателят за областите Разград (26.2 на 10 000 души от населението), Добрич (26.7) и Перник (26.8).

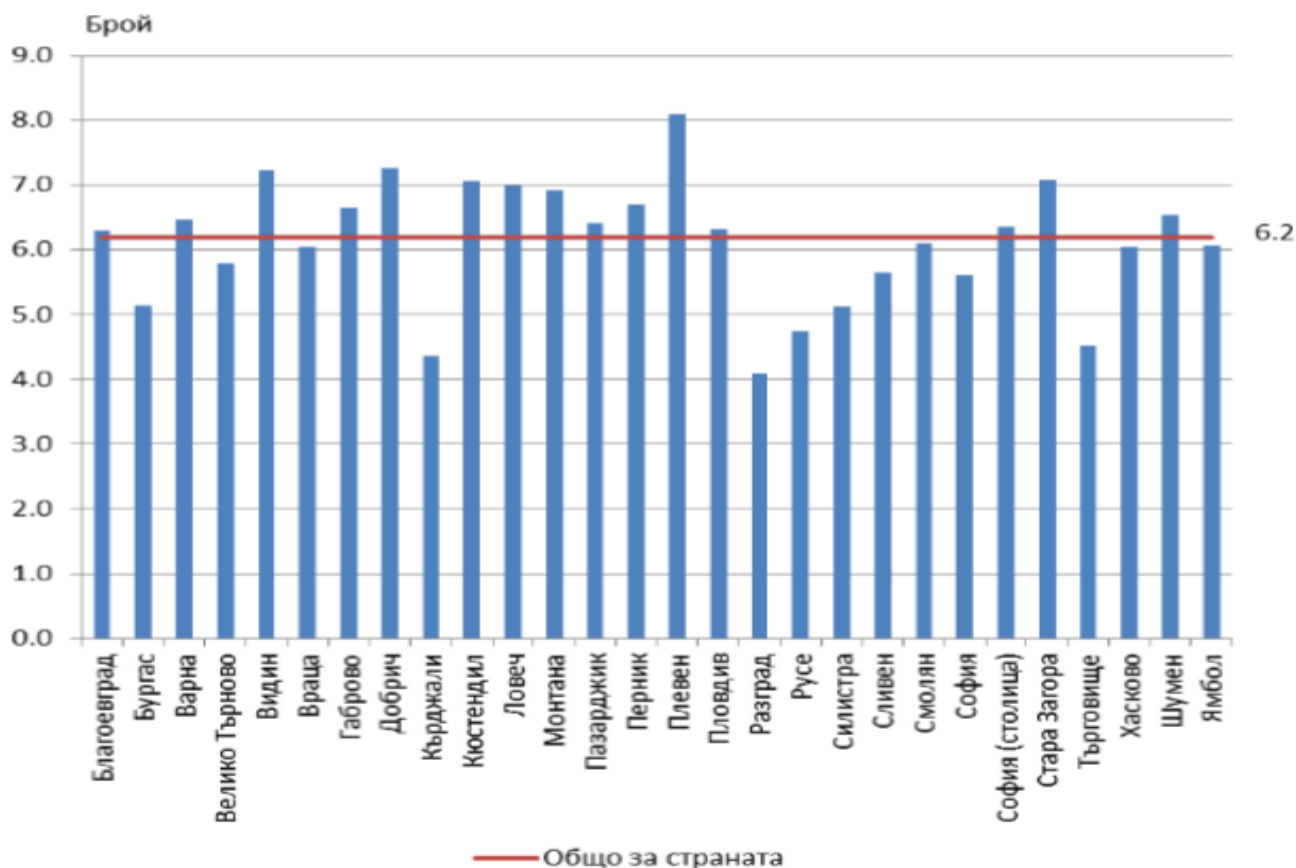
Фиг. 2. Осигуреност с лекари на 10 000 души от населението към 31.12.2015 г. по области



Осигуреността с общопрактикуващи лекари за страната е 6.2 на 10 000 души от населението. Най-висок е показателят за областите Плевен (8.1 на 10 000 души), Добрич (7.3), Видин (7.2), Стара Загора и Кюстендил (7.1). Най-ниска е осигуреността на населението с общопрактикуващи лекари в областите Разград (4.1 на 10 000 души от населението), Кърджали (4.4) и Търговище (4.5).



Фиг. 3. Осигуреност с общопрактикуващи лекари на 10 000 души от населението към 31.12.2015 г. по области





Методологични бележки

Статистическото изследване на лечебните и здравните заведения осигурява информация за здравната мрежа по видове лечебни и здравни заведения и териториалното им разпределение, както и за медицинския персонал по специалности и категории. Методологията на изследването е в съответствие с методологическите указания на Евростат за практикуващите медицински специалисти.

Данните от изследването се отнасят към 31.12. на съответната година. Легловият фонд включва броя на действително разкритите и временно закритите за срок по-малък от шест месеца легла, но не включва временно разкритите легла. При анализ на данните за здравната мрежа трябва да се има предвид, че броят на заведенията и легловият фонд се променят не само в резултат на разкриване и закриване на заведения, но и поради промени, свързани с преобразуване на заведенията от един вид в друг или обединяване на

заведения. При анализиране на данните за осигуреност на населението с медицинска помощ по области трябва да се имат предвид специфичните особености на медицинското обслужване. Лечебните заведения не са свързани пряко само с обслужването на населението на едно населено място или община и достъпът до медицинска помощ е свободен. Голяма част от заведенията обслужват населението на една област или група общини, а специализираните заведения обслужват населението на няколко области. Заведенията с национален обхват независимо от тяхното местонахождение обслужват населението на цялата страна.

В броя на медицинския персонал (физически лица) се включват практикуващите в лечебните и здравните заведения независимо от ведомствената им подчиненост. Не са включени данни за работещите извън страната медицински специалисти и за тези, които не работят непосредствено в лечебните заведения – например във фармацевтичната промишленост.

Показателите за осигуреност на населението с болнични легла и с медицински специалисти са изчислени с броя на населението в края на годината.

Данните за здравната мрежа са разработени на национално, областно и общинско ниво, а за практикуващите медицински специалисти по специалности - на национално и областно ниво.

Повече информация и данни за лечебните заведения, легловия фонд и медицинския персонал, могат да бъдат намерени на интернет страницата на НСИ на следния линк: <http://www.nsi.bg/Здравеопазване/>.