

ДЕЙНОСТ НА МЕСТАТА ЗА НАСТАНЯВАНЕ¹²³ В ОБЛАСТ ПЛОВДИВ ПРЕЗ МАЙ 2016 ГОДИНА

През май 2016 г. в областта са функционирали 177 места за настаняване с над 10 легла - хотели, мотели, къмпинги, хижи и други места за краткосрочно настаняване. Броят на стаите в тях е 4.7 хил., а на леглата - 9.1 хиляди. В сравнение с май 2015 г. общият брой на местата за настаняване (функционирали през периода) намалява с 1.1%, а на леглата в тях - с 3.0%.

Общият брой на нощувките във всички места за настаняване възлиза на 85.4 хил., или с 5.5% повече в сравнение със същия месец на предходната година, като 60.1 хил. от тях са реализирани от български граждани, а 25.3 хил. - от чужденци.

Фиг. 1. Реализирани нощувки в местата за настаняване в област Пловдив по месеци



В хотели с 4 и 5 звезди са реализирани 60.5% от общия брой нощувки на чужди граждани, докато от българи те са 25.7%. В места за настаняване с 3 звезди са осъществени 33.3% от нощувките на чужденци и 45.1% - на български граждани, докато в останалите места за настаняване (с 1 и 2 звезди) тези дялове са съответно 6.2 и 29.2%.

¹ Функционирали през съответния период.

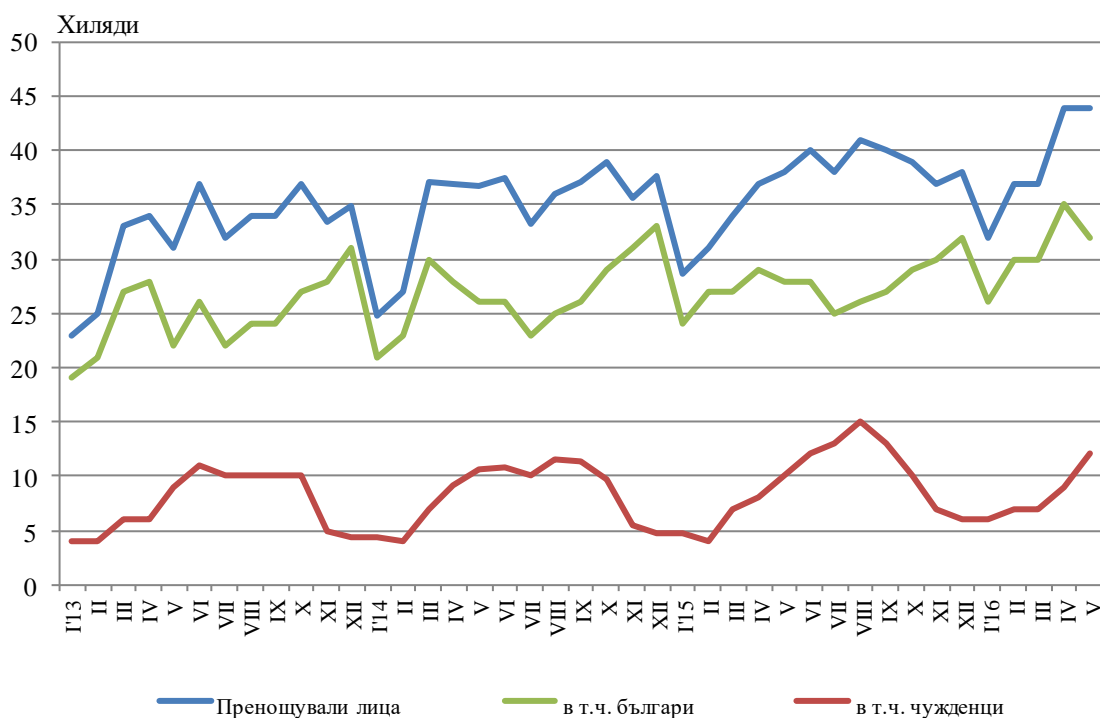
² От януари 2014 г. наименованието на изследването е променено в съответствие със Закона за туризма, ДВ бр.30/26.03.2013 год.

³ От януари 2012 г. изследването на местата за настаняване се провежда месечно в съответствие с Регламент № 692/2011 на Европейския парламент и на Съвета относно европейската статистика на туризма.



Средният брой реализирани нощувки от чужденците във всички места за настаняване в областта през май 2016 г. е 2.2. Най-много чужденци, посетили област Пловдив, са граждани на Турция - 18.8%, Гърция - 8.4%, Израел - 6.9%, Франция - 6.8% и Германия - 6.2% от всички пренощували чужденци в областта.

Фиг. 2. Пренощували лица в местата за настаняване в област Пловдив по месеци

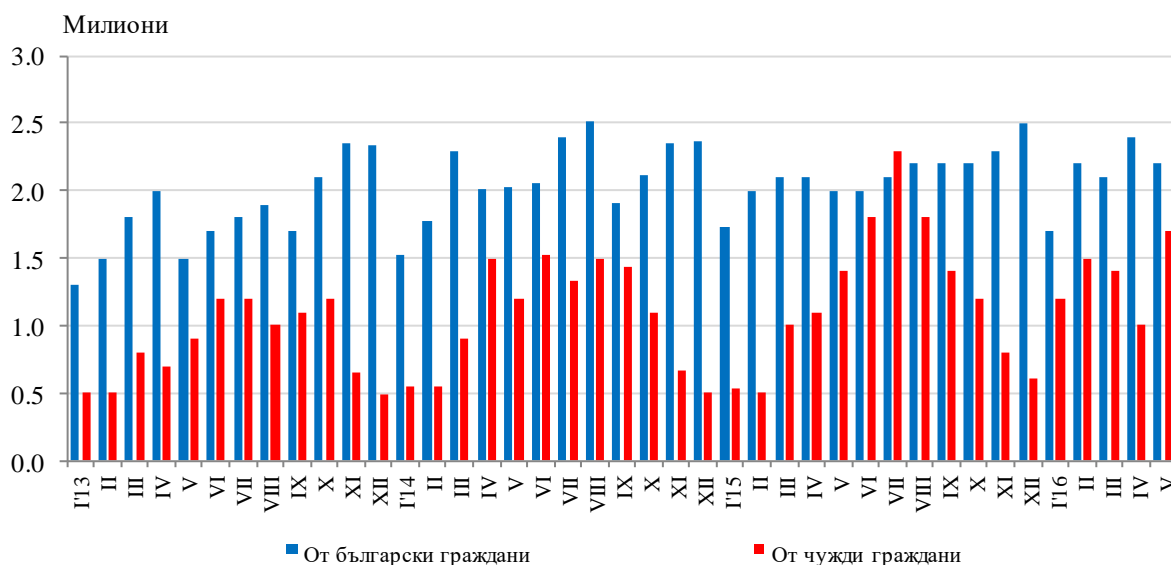


Пренощувалите лица в местата за настаняване през май 2016 г. се увеличават със 17.1% в сравнение със същия месец на 2015 г. и достигат 44.2 хиляди. Относителният дял на българите е 73.8% от всички пренощували лица, като по-голямата част от тях (75.0%) са нощували в хотели с 3 или 4 и 5 звезди и са реализирали средно 1.7 нощувки.

Пренощувалите чужденци са 11.6 хил., като 61.9% от тях са нощували в хотели с 4 и 5 звезди и са реализирани средно 2.1 броя нощувки.

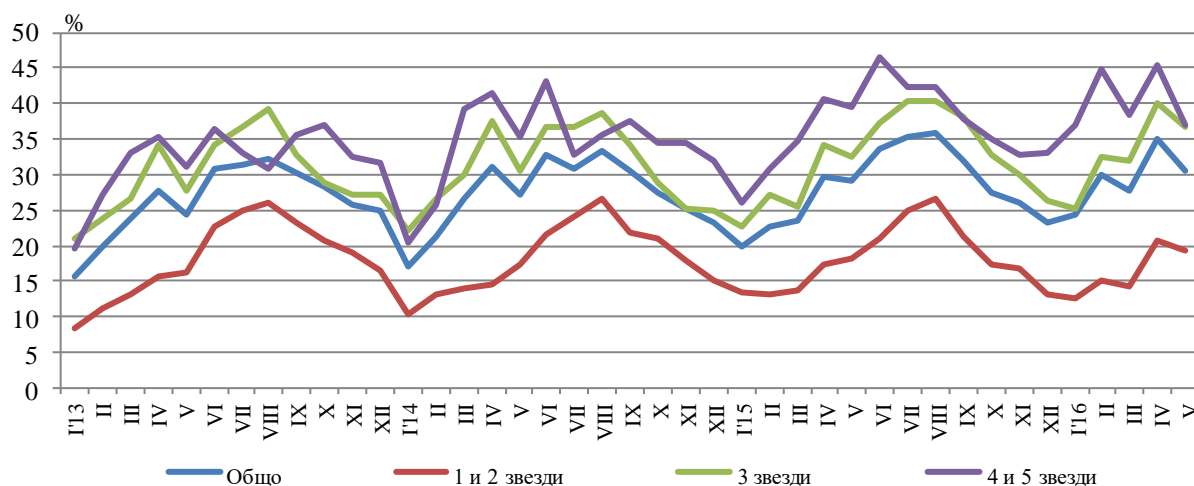
Приходите от нощувки през май 2016 г. достигат 3.9 млн. лв., като от чужди граждани те са 1.7 млн., а от български - 2.2 млн. лева. В сравнение с май 2015 г. е регистрирано увеличение на приходи от нощувки с 13.0%, съответно от български граждани - с 8.5% и от чужденци - с 19.3%.

Фиг. 3. Приходи от нощувки в местата за настаняване в област Пловдив по месеци



Общата заетост на леглата в местата за настаняване през май е 30.6%, като тя е най-висока в местата за настаняване с 4 и 5 звезди - 37.1%, следвана от тези с 3 звезди - 36.7% и с 1 и 2 звезди - 19.3%. Като цяло заетостта на леглата се увеличава спрямо май 2015 г. с 1.5 процентни пункта, като най-голямо увеличение е регистрирано при местата за настаняване с 3 звезди - с 4.2 процентни пункта и при местата за настаняване с 1 и 2 звезди - с 1.1 процентни пункта, докато при местата за настаняване с 4 и 5 звезди имаме намаление с 2.3 процентни пункта.

Фиг. 4. Заетост на леглата по категории на местата за настаняване в област Пловдив по месеци



Методологични бележки

От 2012 година статистическото изследване на **дейността на местата за настаняване** се провежда месечно в съответствие с Регламент № 692/2011 на Европейския парламент и на Съвета относно европейската статистика на туризма и Регламент № 1051/2011 на Европейската комисия за прилагане на Регламент № 692/2011 на Европейския парламент и на Съвета относно европейската статистика на туризма по отношение на структурата на отчетите за качеството и предаването на данните.

В наблюдението се включват категоризираните хотели, къмпинги и други места за краткосрочно настаняване с над 10 легла, функционирали през съответния отчетен период.

В показателя **други места за краткосрочно настаняване** са обхванати вилни и туристически селища, хостели, къщи за гости, бунгала, почивни домове, хижи, частни квартири и апартаменти и други места за краткосрочно настаняване.

Легладенонощия в експлоатация е максималният капацитет на разкритите легла за всеки ден от отчетния месец.

В **приходите от нощувки** в местата за настаняване са включени сумите, заплатени от гостите, без стойността на допълнителните услуги.

Динамичните редове от данни по показатели са налични в интернет страницата на НСИ⁴.

⁴ Вж. www.nsi.bg, Туризъм.