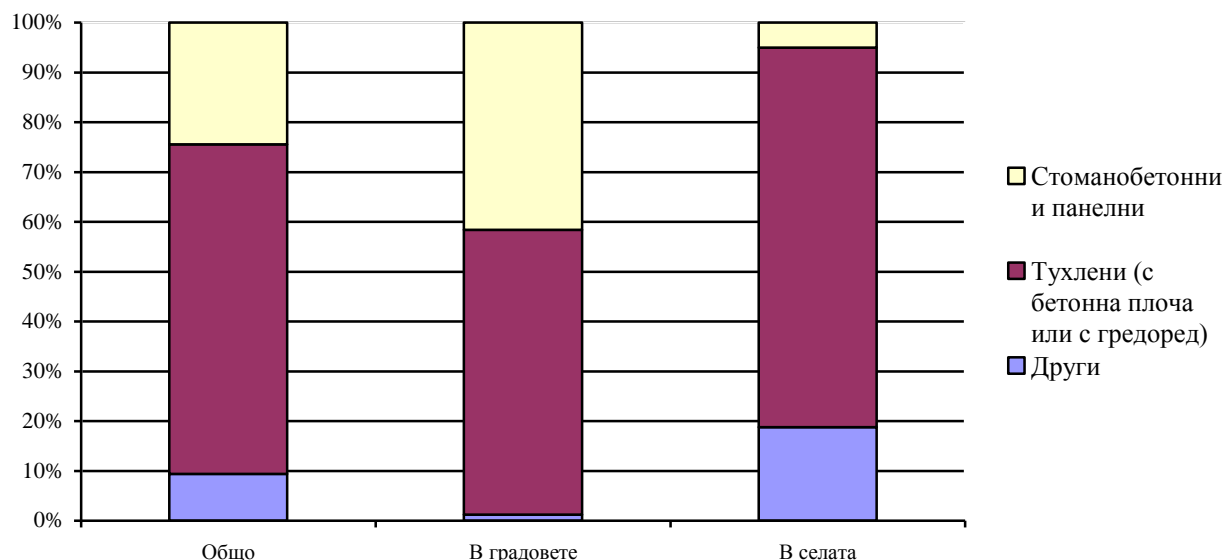


ЖИЛИЩЕН ФОНД В ОБЛАСТ ПЕРНИК КЪМ 31.12.2015 ГОДИНА

Към 31.12.2015 г. жилищният фонд в област Перник се състои от 62 126 сгради с 95 720 жилища в тях. В сравнение с 2014 година жилищните сгради са със 107 повече, а жилищата в тях със 136. В градовете се намират 53.0% от всички жилища в областта, а в селата - 47.0%.

Стоманобетонните и панелните сгради са 3 316 с 23 362 жилища в тях, тухлените - 49 767 с 63 316 жилища, а 9 042 жилища се намират в 9 043 сгради с друга конструкция. В градовете 41.6% от жилищата се намират в стоманобетонни и панелни, 57.2% - в тухлени и 1.2% в други сгради. В селата 76.2% от жилищата се намират в тухлени сгради, 18.8% - в други сгради (камък, сурови тухли, дърво и други материали) и само 5.0% в стоманобетонни и панелни сгради. (фиг.1)

Фиг. 1. Структура на жилищата по материал на външните стени на сградата в област Перник към 31.12.2015 година

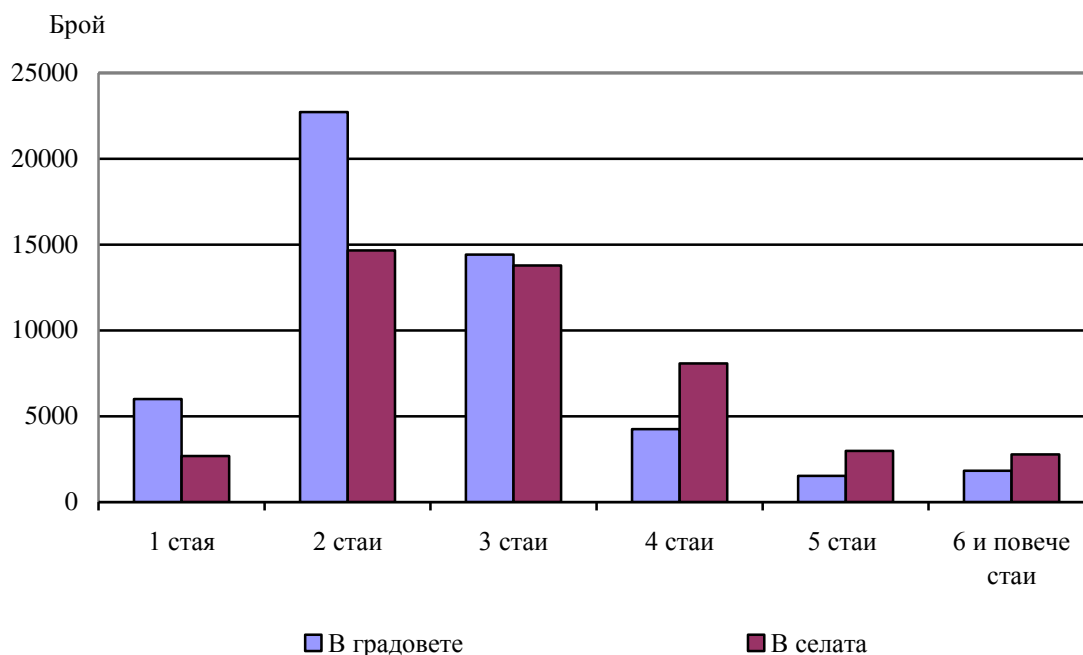


Преобладаващата част от жилищата са с две и три стаи - 68.5% от всички жилища в областта, следвани от жилищата с четири стаи - 12.9%, жилищата с пет и повече стаи - 9.5%, а едностайните са 9.1%

Най-висок е относителният дял на жилищата с две и три стаи, както в градовете, така и в селата съответно, 73.2 и 63.2%. По-голямата част от всички едностайни жилища са в градовете - 69.1%, а многостайните с четири и повече стаи (64.5%) - в селата (фиг. 2).

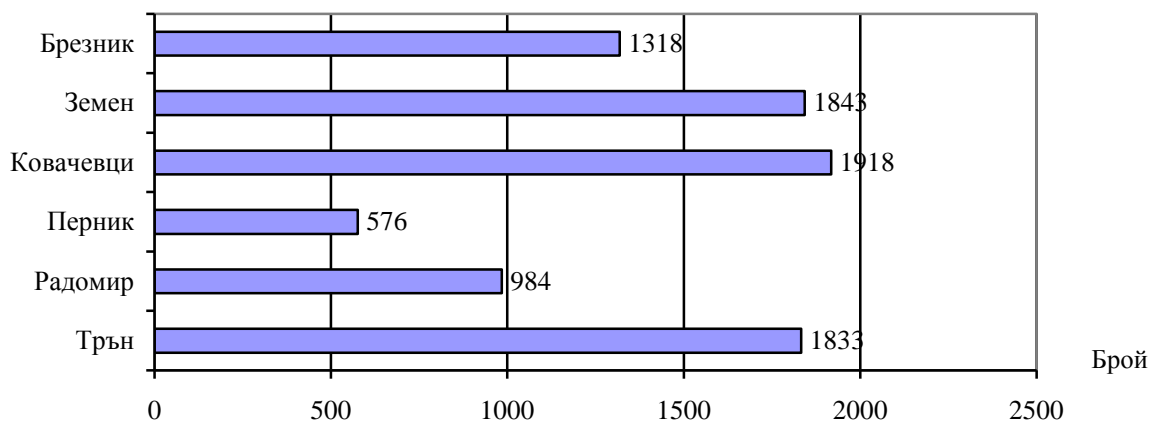


Фиг. 2. Жилища по брой на стаите и по местонамиране в област Перник към 31.12.2015 година



Осигуреността на 1000 души от населението в областта е 763 при средно за страната 550. Най-много жилища на 1000 души от населението са регистрирани в общините Ковачевци - 1918 и Земен - 1843, а най-малко в община Перник - 576 (фиг.3).

Фиг. 3. Жилища на 1000 души от населението по общини в област Перник към 31.12.2015 година





ТЕРИТОРИАЛНО СТАТИСТИЧЕСКО БЮРО - ЮГОЗАПАД

Жилищата в областта се обитават средно от 1.3 лица, като при жилищата в градовете показателят е 1.9 лица, а в селата - 0.6. Най-висок среден брой лица на едно жилище през 2015 г. е регистриран в община Перник - 1.7, а най-нисък - в Земен, Ковачевци и Грън - 0.5.

Общата полезна площ на жилищата към 31.12.2015 г. е 6 425 хил. кв. м. или с 0.2% повече в сравнение с 2014 година. Полезната площ на човек от населението в областта е 51.2 кв. м., като най-голяма е в общините Земен и Ковачевци - съответно 110.1 и 101.8 кв. м., а най-малка в община Перник - 40.9 кв. м.

Към 31.12.2015 г. 65.9% от всички жилища в областта се намират в едноетажни и двуетажни сгради. Относителният дял на жилищата в шест- и повече етажни сгради е 22.0%.

Преобладаващата част от жилищата 93 439 (97.6%) е частна, а само 2 281 жилища (2.4%) са държавна или общинска собственост.

Над една трета от жилищата в област Перник (33 748) имат висока степен на благоустроеност - освен електричество, водопровод и канализация, имат изградена инсталация за отопление. Само 0.4% от жилищата в областта нямат електричество, водопровод и канализация.

Методологични бележки

Източник на информация за Баланса на жилищния фонд в края на годината са данните от преброяването на жилищните сгради и жилищата на 1.02.2011 г., както и статистическия формуляр „Карта за жилищна сграда”, с който се събират данни за новопостроените и съборени сгради и жилища през съответната отчетна година. Формулярът се събира тримесечно от всички общински администрации в страната.

Жилищни сгради са постройките, които по първоначално изграждане или чрез преустройство са предназначени за постоянно обитаване от едно или повече домакинства. В обхвата на наблюдението са включени обитаваните и необитаваните жилищни сгради, летните кухни (когато са самостоятелни постройки), общежитията, пансионите и домовете за стари хора, в които живеят колективни домакинства.

Стоманобетонни сгради са тези, на които носещият скелет и подовите конструкции са изградени от стоманобетон, а стените са от панели, тухлена зидария или други материали.

Масивни сгради са тези, на които носещите стени са от тухлена и каменна зидария, а поясите, гредите и подовата конструкция са изградени от стоманобетон, но нямат стоманобетонни колони. Към масивните сгради спадат тези, на които само подовите елементи са сглобяеми.

В групата "други сгради" са включени построените от камък, кирпич (сурови тухли), дърво и други материали.

Жилището е обособено и самостоятелно от гледна точка на конструкцията място, което по първоначално изграждане или след преустройство е пригодено за живеене, състои се от едно или няколко помещения (жилищни или спомагателни) и има един или повече самостоятелни изхода на общодостъпна част (стълбище, двор или направо на улицата), независимо от това дали има изградена кухня. Жилище е и всяко единично помещение (стая), което не е свързано с други помещения, има самостоятелен изход на общодостъпна част (стълбище, двор или направо на улицата) и служи едновременно за кухня и за живеене или само за живеене. В броя на жилищата са включени обитаваните и необитаваните годни за живеене жилища.

В състава на **жилищната площ** се включва площта на стаите за живеене, спалните, нишите за спане, столовите, стаите за дневно престояване, ползвани стаи като работни кабинети и библиотеки на научни работници, гостните, холовете.

В състава на **спомагателната площ** се включва площта на спомагателните помещения, стаите и кухните с площ, по-малка от 4 кв.м, вестибюлите с портал и друга преграда, коридорите, антретата, баните, тоалетните, килерите, дрешниците, другите спомагателни помещения (сушилни, перални, балкони и лоджии) независимо от големината на площта им.

В състава на площта на **кухните** се включва площта само на кухните над 4 кв.м.

Полезната площ на жилището представлява сума от жилищната, спомагателната и площта на кухните.

Жилищната площ на човек от населението е изчислена към броя на населението в края на годината.