

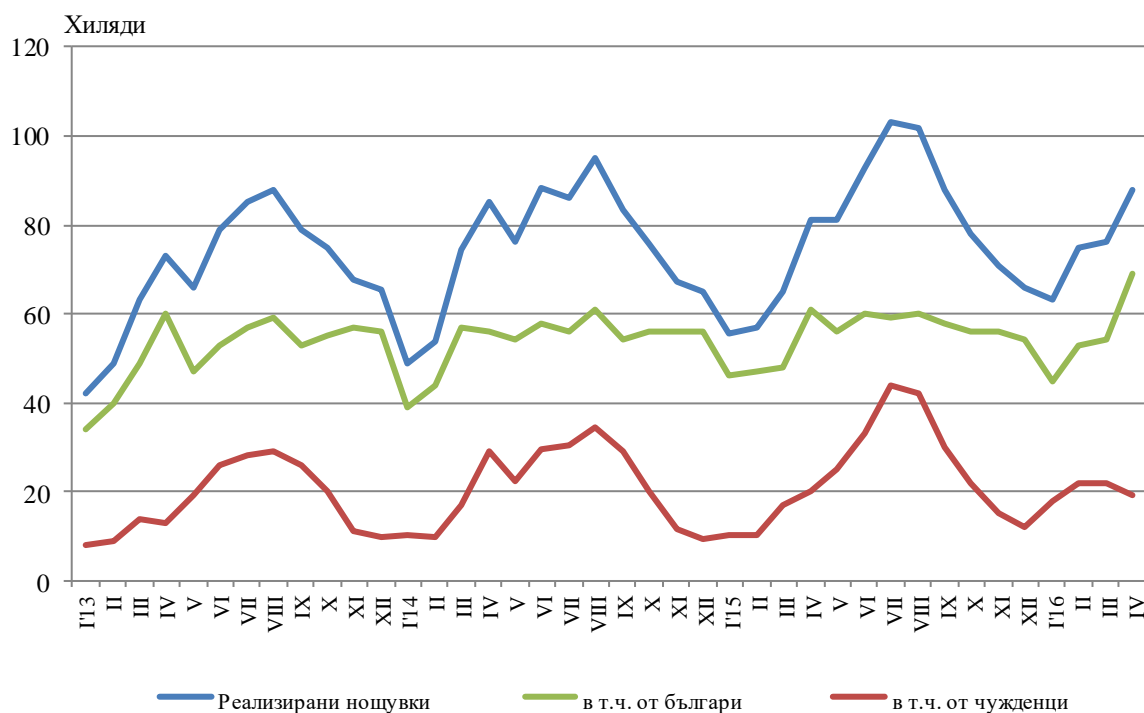


ДЕЙНОСТ НА МЕСТАТА ЗА НАСТАНЯВАНЕ¹²³ В ОБЛАСТ ПЛОВДИВ ПРЕЗ АПРИЛ 2016 ГОДИНА

През април 2016 г. в областта са функционирали 168 места за настаняване с над 10 легла - хотели, мотели, къмпинги, хижи и други места за краткосрочно настаняване. Броят на стаите в тях е 4.6 хил., а на леглата - 8.8 хиляди. В сравнение с април 2015 г. общият брой на местата за настаняване (функционирали през периода) намалява с 6.1%, а на леглата в тях - с 5.9%.

Общият брой на нощувките във всички места за настаняване възлиза на 88.7 хил., или с 10.0% повече в сравнение със същия месец на предходната година, като 69.4 хил. от тях са реализирани от български граждани, а 19.3 хил. - от чужденци.

Фиг. 1. Реализирани нощувки в местата за настаняване в област Пловдив по месеци



В хотели с 4 и 5 звезди са реализирани 56.6% от общия брой нощувки на чужди граждани, докато от българи те са 33.4%. В места за настаняване с 3 звезди са осъществени 36.3% от нощувките на чужденци и 42.9% - на български граждани, докато в останалите места за настаняване (с 1 и 2 звезди) тези дялове са съответно 7.2 и 23.8%.

¹ Функционирали през съответния период.

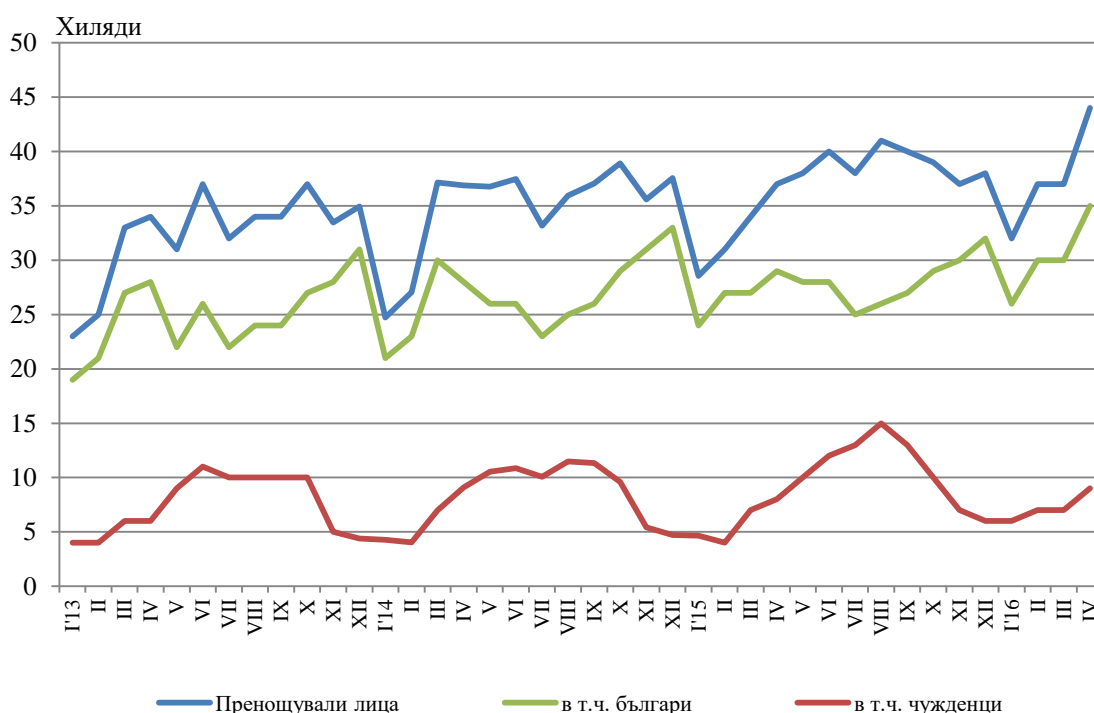
² От януари 2014 г. наименованието на изследването е променено в съответствие със Закона за туризма, ДВ бр.30/26.03.2013 год.

³ От януари 2012 г. изследването на местата за настаняване се провежда месечно в съответствие с Регламент № 692/2011 на Европейския парламент и на Съвета относно европейската статистика на туризма.



Средният брой реализирани нощувки от чужденците във всички места за настаняване в областта през април 2016 г. е 2.3. Най-много чужденци, посетили област Пловдив, са граждани на Турция - 18.5%, Гърция - 9.3%, Германия - 6.8%, Италия - 6.6% и Франция - 4.8% от всички пренощували чужденци в областта.

Фиг. 2. Пренощували лица в местата за настаняване в област Пловдив по месеци

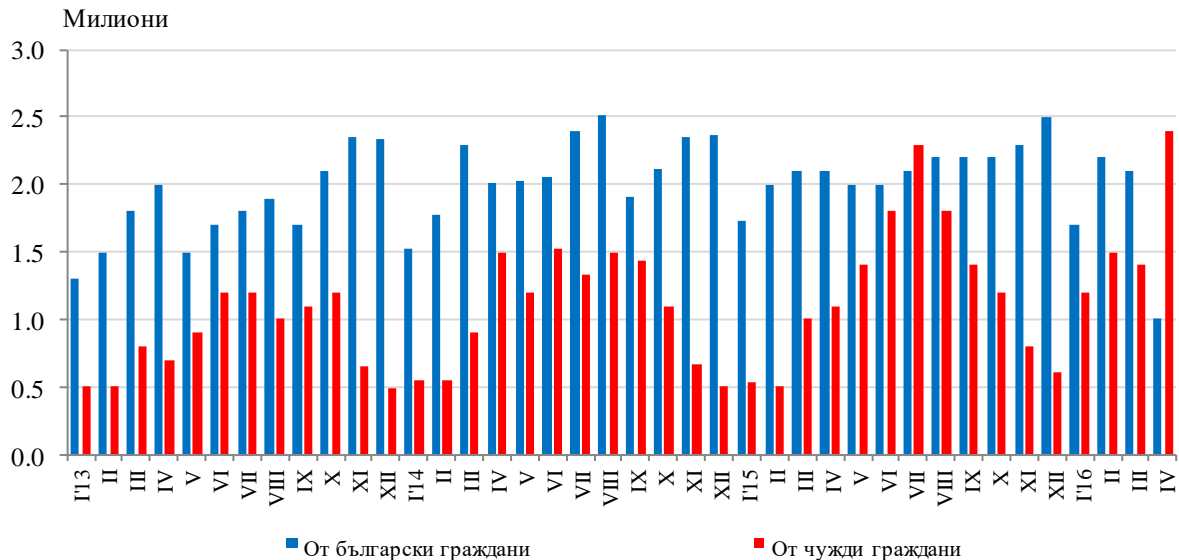


Пренощувалите лица в местата за настаняване през април 2016 г. се увеличават с 18.6% в сравнение със същия месец на 2015 г. и достигат 44.0 хиляди. Относителният дял на българите е 80.6% от всички пренощували лица, като по-голямата част от тях (76.5%) са нощували в хотели с 3 или 4 и 5 звезди и са реализирали средно 1.9 нощувки.

Пренощувалите чужденци са 8.5 хил., като 56.8% от тях са нощували в хотели с 4 и 5 звезди и са реализирани средно 2.3 броя нощувки.

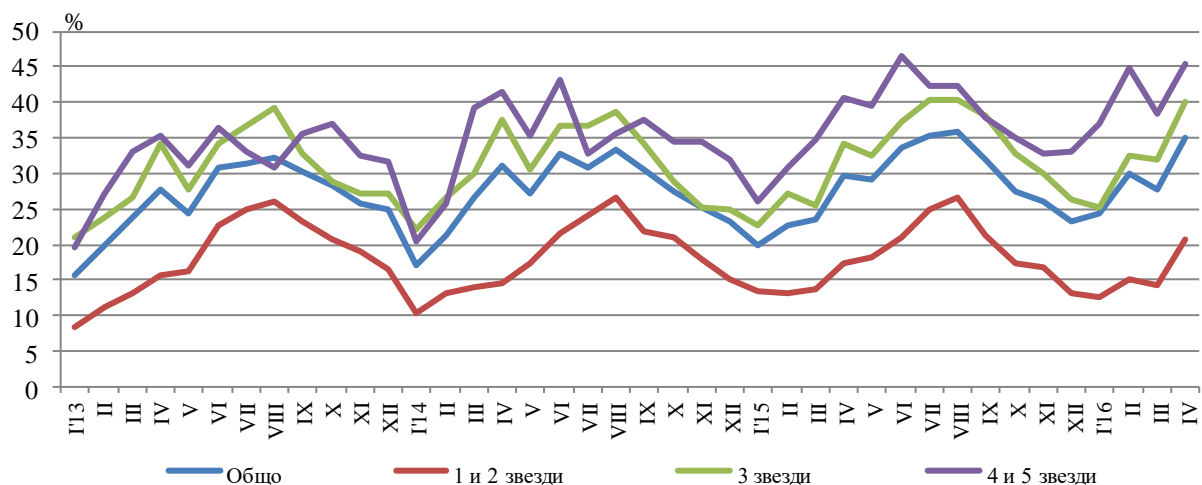
Приходите от нощувки през април 2016 г. достигат 3.4 млн. лв., като от чужди граждани те са 1.0 млн., а от български - 2.4 млн. лева. В сравнение с април 2015 г. е регистрирано увеличение на приходи от нощувки с 6.1%, съответно от български граждани - с 15.9%, докато от чужденци имаме намаление с 12.4%.

Фиг. 3. Приходи от нощувки в местата за настаняване в област Пловдив по месеци



Общата заетост на леглата в местата за настаняване през април е 35.0%, като тя е най-висока в местата за настаняване с 4 и 5 звезди - 45.4%, следвана от тези с 3 звезди - 40.0% и с 1 и 2 звезди - 20.6%. Като цяло заетостта на леглата се увеличава спрямо април 2015 г. с 5.2 процентни пункта, като най-голямо увеличение е регистрирано при местата за настаняване с 3 звезди - с 5.9 процентни пункта, при местата за настаняване с 4 и 5 звезди - с 4.7 процентни пункта и при местата за настаняване с 1 и 2 звезди - с 3.3 процентни пункта.

Фиг. 4. Заетост на леглата по категории на местата за настаняване в област Пловдив по месеци





Методологични бележки

От 2012 година статистическото изследване на **дейността на местата за настаняване** се провежда месечно в съответствие с Регламент № 692/2011 на Европейския парламент и на Съвета относно европейската статистика на туризма и Регламент № 1051/2011 на Европейската комисия за прилагане на Регламент № 692/2011 на Европейския парламент и на Съвета относно европейската статистика на туризма по отношение на структурата на отчетите за качеството и предаването на данните.

В наблюдението се включват категоризираните хотели, къмпинги и други места за краткосрочно настаняване с над 10 легла, функционирали през съответния отчетен период.

В показателя **други места за краткосрочно настаняване** са обхванати вилни и туристически селища, хостели, къщи за гости, бунгала, почивни домове, хижи, частни квартири и апартаменти и други места за краткосрочно настаняване.

Легладенонощия в експлоатация е максималният капацитет на разкритите легла за всеки ден от отчетния месец.

В **приходите от нощувки** в местата за настаняване са включени сумите, заплатени от гостите, без стойността на допълнителните услуги.

Динамичните редове от данни по показатели са налични в интернет страницата на НСИ⁴.

⁴ Вж. www.nsi.bg, Туризъм.