



## ДЕТСКИ ЯСЛИ В ОБЛАСТ ВЕЛИКО ТЪРНОВО ПРЕЗ 2015 ГОДИНА

Към 31.12.2015 г. в област Велико Търново функционират 21 самостоятелни детски ясли и яслени групи към обединените детски заведения (ОДЗ) с общо 988 места в тях (табл. 1). Всички те се намират в градовете на областта. В сравнение с предходната година броят на местата в детските ясли в областта през 2015 г. не се променя, като в самостоятелните детски ясли местата са 744, а в яслените групи към ОДЗ - 244.

### 1. Детски ясли и места в тях в област Велико Търново

	(Брой)				
	2011	2012	2013	2014	2015
Заведения	23	22	22	21	21
Места	836	824	1038	988	988

Осигуреността<sup>1</sup> с места в детските ясли към 31.12.2015 г. в област Велико Търново е 15.8% (с 0.4 процентни пункта по-ниска от средната за страната). Спрямо предходната година осигуреността с места в областта се увеличава с 0.4 процентни пункта.

През 2015 г. в самостоятелни детски ясли и яслени групи в състава на ОДЗ в областта са постъпили 958 деца, или с 38 деца повече в сравнение с 2014 година. В края на годината за отглеждане и възпитаване в детски ясли остават 865 деца (табл. 2). От тях момчета са 426, а момичета - 439. В сравнение с предходната година броят на децата в детските ясли към 31.12.2015 г. не се променя.

### 2. Деца в детските ясли в област Велико Търново

	(Брой)				
	2011	2012	2013	2014	2015
Постъпили през годината	983	942	973	920	958
Деца към 31.12.	936	907	916	865	865

През 2015 г. в разпределението на децата, отглеждани в детските ясли, най-голям е относителният дял на децата на 2 годишна възраст - 86.6%, следван от дела на децата на 1 година - 12.1%. Делът на децата на възраст над 3 години е 1.3% (табл. 3). Спрямо предходната година делът на децата на две години се увеличава със 1.5 процентни пункта, а делът на децата на една година намалява с 1.7 процентни пункта.

### 3. Деца в детските ясли в област Велико Търново към 31.12. по възраст

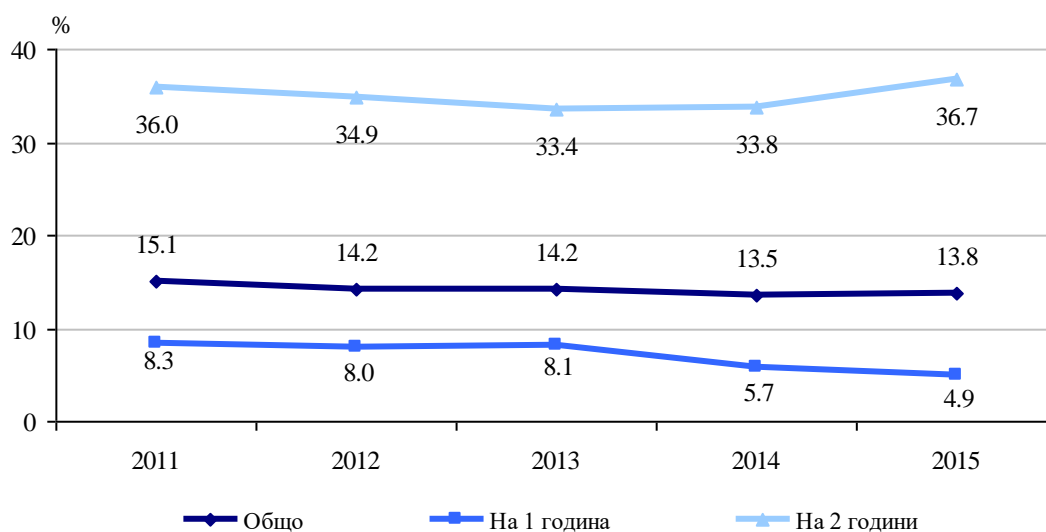
	2014		2015	
	Брой	Структура - %	Брой	Структура - %
<b>Деца - общо</b>	<b>865</b>	<b>100.0</b>	<b>865</b>	
До 1 година	0	0.0	0	0.0
На 1 година	119	13.8	105	12.1
На 2 години	736	85.1	749	86.6
На 3 и повече години	10	1.1	11	1.3

<sup>1</sup> Показателят се изчислява като отношение на броя на местата в детските ясли и яслените групи в състава на ОДЗ на 100 деца от населението на възраст до 3 години.



В края на 2015 г. обхватът<sup>2</sup> на децата, отглеждани в детски ясли е 13.8%, с 0.3 процентни пункта по-висок спрямо предходната година. Обхватът на децата на две годишна възраст е 36.7%, а на децата на една година - 4.9% (фиг. 1).

**Фиг. 1. Обхват на децата в детски ясли и яслени групи към ОДЗ в област Велико Търново към 31.12.**



За да осигурят условия за нормално физическо и психично развитие и възпитание на децата, към края на 2015 г. в детските ясли в областта работят 270 души персонал по основно трудово правоотношение. Медицинските специалисти по здравни грижи са 142, като 139 от тях са медицински сестри. Немедицинският персонал, който се грижи за обслужването на децата в детските ясли, е 128 души (табл. 4).

#### 4. Персонал в детските ясли по категории в област Велико Търново към 31.12.

(Брой)

Година	Медицински специалисти по здравни грижи			Друг немедицински персонал
	общо	медицински сестри	акушерки	
2010	163	162	1	127
2011	159	159	-	125
2012	150	150	-	129
2013	146	146	-	125
2014	145	144	1	122
2015	142	139	3	128

<sup>2</sup> Показателят се изчислява като отношение на децата, посещаващи самостоятелни детски ясли и яслени групи към ОДЗ, на 100 деца от населението на възраст до 3 години.



### Методологични бележки

Статистическото изследване на детските ясли е изчерпателно годишно статистическо изследване, провеждано от Националния статистически институт. Обхващат се както самостоятелните детски ясли, така и яслените групи в обединените детски заведения (ОДЗ).

Източник на статистическа информация са самостоятелните детски ясли и яслените групи в състава на ОДЗ. Осигурени са данни за персонала, местата, броя и разпределението на децата по възраст.

Детските ясли се създават в съответствие със Закона за здравето и Наредба № 26 от 18.11.2008 г. на Министерството на здравеопазването (обн. ДВ, бр. 103 от 2 декември 2008 г., изм. ДВ, бр. 36 от 10 май 2011 г.) с цел подпомагане на семействата при отглеждане на децата до тригодишна възраст и за осигуряване на тяхното нормално физическо и психическо развитие. Детските ясли са организационно обособени структури, в които медицински и други специалисти осъществяват отглеждане, възпитание и обучение на деца от тримесечна до тригодишна възраст. Яслени групи могат да се откриват и в целодневни и седмични детски градини, като организацията на работа в тях не се различава от тази в постоянните ясли.

Повече информация и данни от изследването на детските ясли могат да бъдат намерени на сайта на НСИ, раздел „Здравеопазване” - [www.nsi.bg](http://www.nsi.bg).