

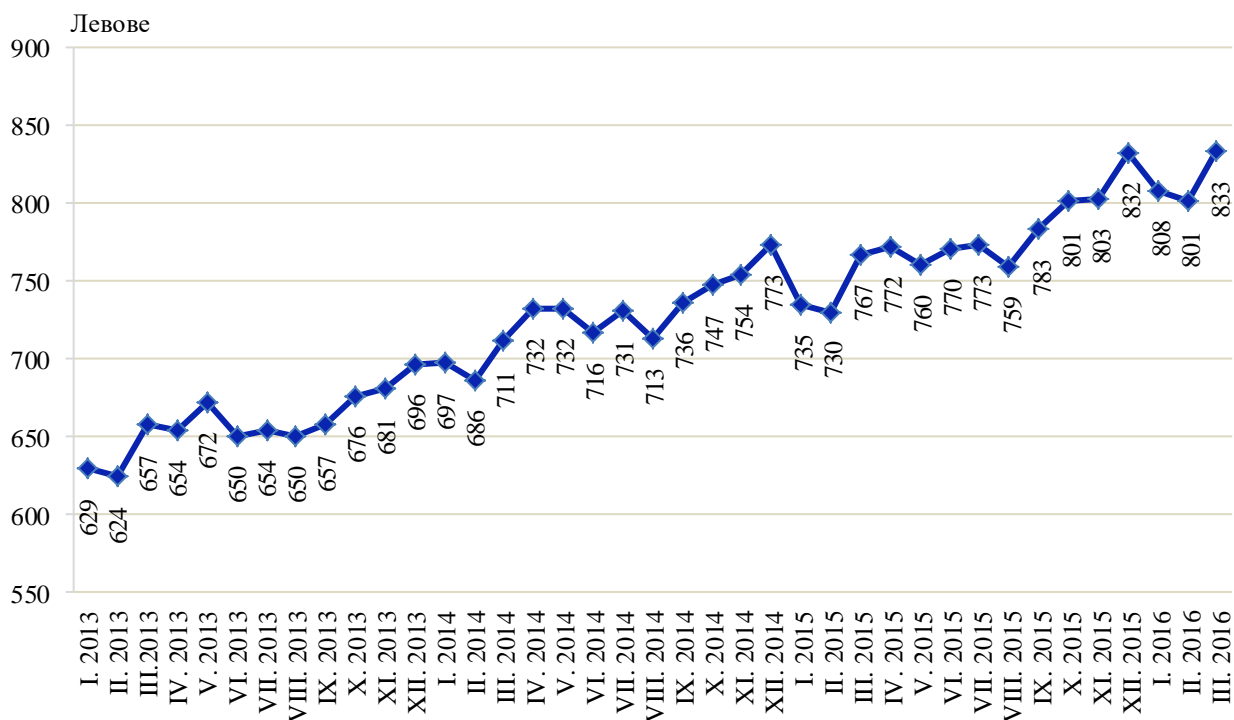


## НАЕТИ ЛИЦА И СРЕДНА БРУТНА ЗАПЛАТА В ОБЛАСТ ПЛОВДИВ ПРЕЗ ПЪРВОТО ТРИМЕСЕЧИЕ НА 2016 ГОДИНА

По предварителни данни на Националния статистически институт (НСИ) в област Пловдив, **наетите лица по трудово и служебно правоотношение** към края на март 2016 г. се увеличават с 5.8 хил., или с 2.8% спрямо края на декември 2015 г., като достигат 213.6 хиляди. Спрямо края на четвъртото тримесечие на 2015 г. най-голямо намаление на наетите лица по трудово и служебно правоотношение е регистрирано в дейностите „Търговия; ремонт на автомобили и мотоциклети“ - с 3.4%, „Финансови и застрахователни дейности“ и „Строителство“ - с по 2.0%. Най-голямо увеличение на наетите лица се наблюдава в икономическите дейности: „Добивна промишленост“ - с 22.0%, „Административни и спомагателни дейности“ - със 17.9% и „Създаване и разпространение на информация и творчески продукти; далекосъобщения“ - с 16.1%. В структурата на наетите лица по икономически дейности най-голям е относителният дял на наетите по трудово и служебно правоотношение в дейностите „Преработваща промишленост“ - 31.9%, „Търговия, ремонт на автомобили и мотоциклети“ - 15.7% и „Транспорт, складиране и пощи“ - 8.1%.

В края на март 2016 г. наетите лица по трудово и служебно правоотношение са с 2.4% повече в сравнение със същия период на предходната година, като най-голямо увеличение на наетите се наблюдава в икономическите дейности „Създаване и разпространение на информация и творчески продукти; далекосъобщения“ - с 20.5%, „Добивна промишленост“ - с 13.5% и „Административни и спомагателни дейности“ - с 10.5%.

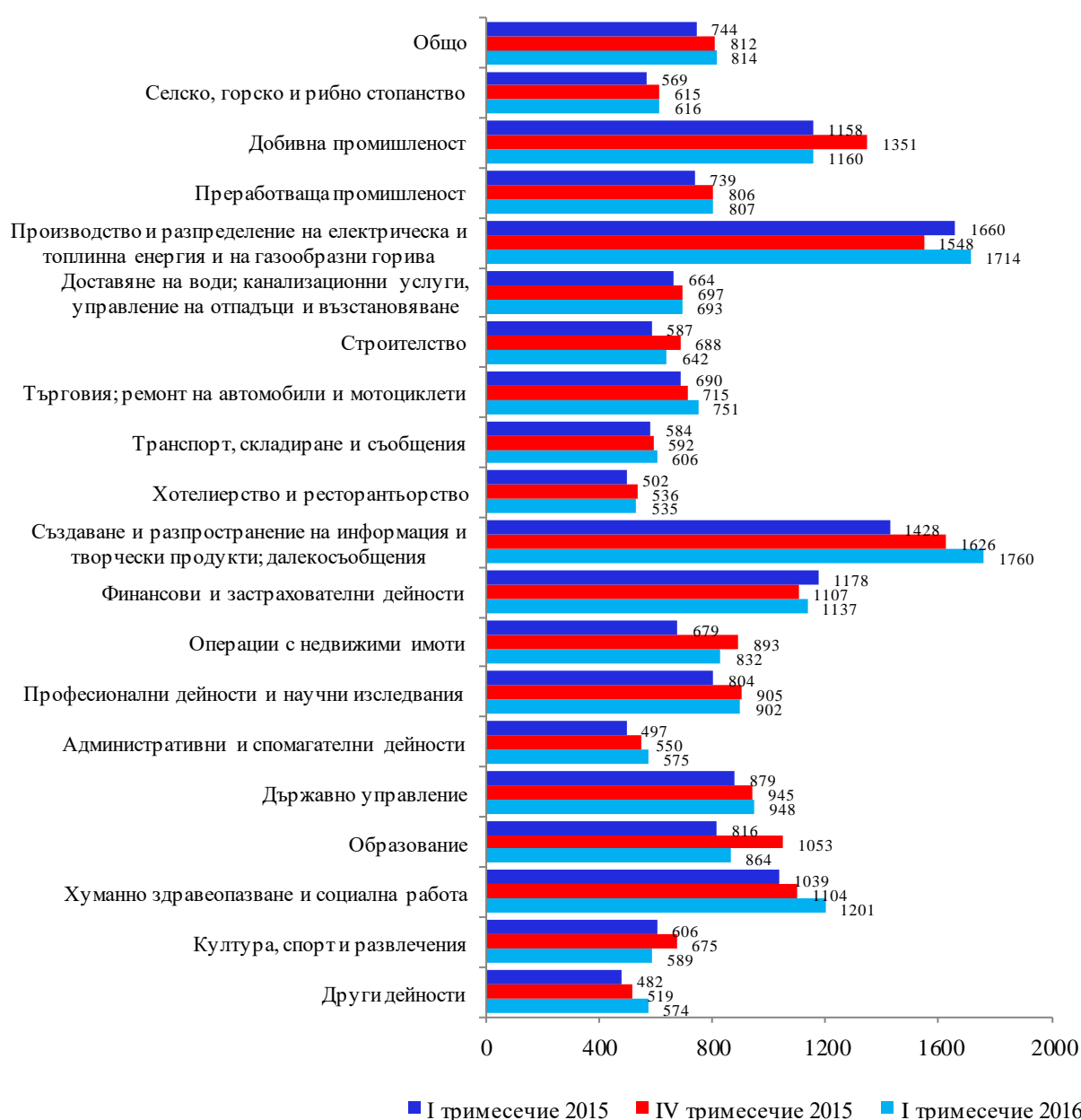
Фиг. 1. Средна брутна заплата общо за областта по месеци





Средната брутна месечна работна заплата в област Пловдив за януари 2016 г. е 808 лв., за февруари - 801 лв. и за март - 833 лева. През първото тримесечие на 2016 г. средната месечна работна заплата се увеличава спрямо четвъртото тримесечие на 2015 г. с 0.2%, като достига 814 лева. Намаление на средната месечна работна заплата е регистрирано в дейностите „Образование“ - със 17.9%, „Добивна промишленост“ - с 14.1% и „Култура, спорт и развлечения“ - с 12.7%. Икономическите дейности, в които е регистрирано най-голямо увеличение на средната месечна заплата, са „Производство и разпределение на електрическа и топлинна енергия и на газообразни горива“ - с 10.7%, „Други дейности“ - с 10.6% и „Хуманно здравеопазване и социална работа“ - с 8.8%.

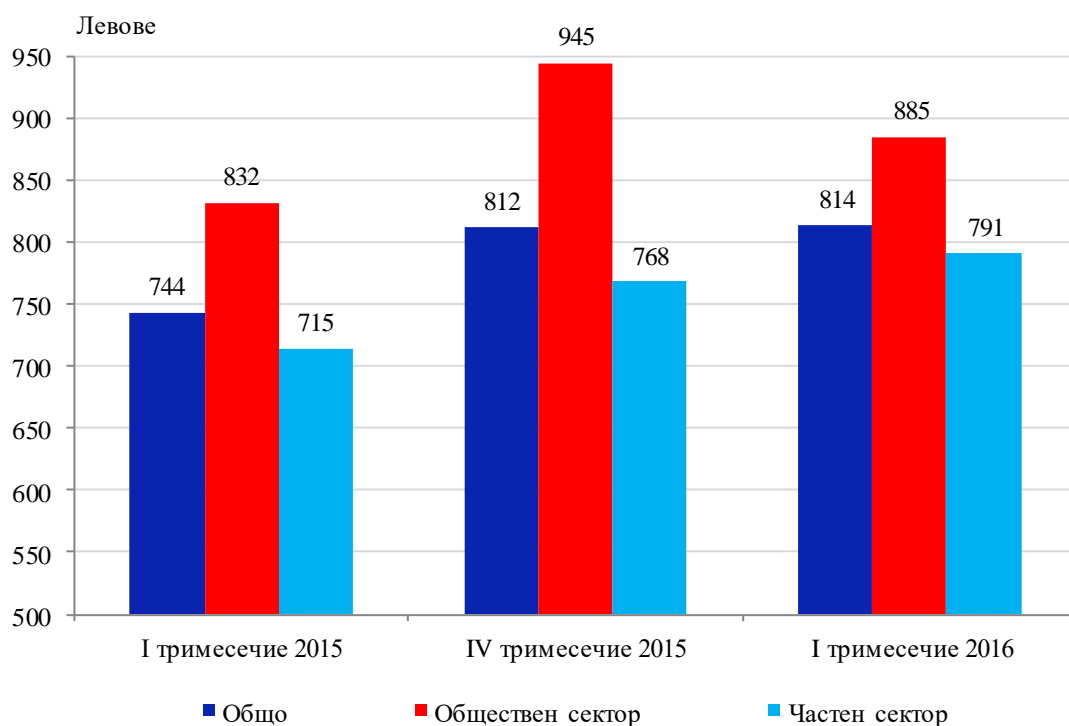
Фиг. 2. Средна брутна месечна работна заплата по икономически дейности – левове





През първото тримесечие на 2016 г. средната месечна работна заплата нараства с 9.4% спрямо първото тримесечие на 2015 г., като най-голямо е увеличението в „Създаване и разпространение на информация и творчески продукти; далекосъобщения“ - с 23.3%, „Операции с недвижими имоти“ - с 22.5% и „Административни и спомагателни дейности“ - с 15.8%. Най-високо средномесечно трудово възнаграждение през първото тримесечие на 2016 г. са получили наетите лица по трудово и служебно правоотношение в икономическите дейности: „Създаване и разпространение на информация и творчески продукти; далекосъобщения“ - 1 760 лв., „Производство и разпределение на електрическа и топлинна енергия и на газообразни горива“ - 1 714 лв. и „Хуманно здравеопазване и социална работа“ - 1 201 лева. Най-ниско платени са били наетите лица в икономическите дейности: „Хотелиерство и ресторантьорство“ - 535 лв., „Други дейности“ - с 574 лева и „Административни и спомагателни дейности“ - с 575 лева.

**Фиг. 3. Средна брутна месечна работна заплата по сектори**



Спрямо същия период на предходната година средната месечна работна заплата, в област Пловдив, през първото тримесечие на 2016 г. в общественния сектор нараства с 6.4%, а в частния сектор - с 10.6%. По размер на средната месечна работна заплата през първото тримесечие на 2016 г. Пловдивска област заема шесто място сред 28-те области в страната. С най-висока средна месечна работна заплата е област София (столица) - 1 265 лв., а с най-ниска е област Видин - 637 лв. За наблюдавания период средната месечна работна заплата за страната е 931 лв. - със 117 лв. или 14.4% по-висока от тази за област Пловдив.



### Методологични бележки

Данните са получени от тримесечното Наблюдение на наетите лица, отработеното време, средствата за работна заплата и други разходи за труд, което има за цел да изследва текущото състояние и динамика на основни аспекти на пазара на труда. Наблюдението е репрезентативно, като се използва стратифицирана случайна извадка от предприятия. Генералната съвкупност се стратифицира по следните критерии: териториален признак - 28 административни области, икономическа дейност по КИД - 2008, размер на предприятието според броя на наетите лица.

Методологията на тримесечното наблюдение на наетите лица, отработеното време, средствата за работна заплата и други разходи за труд, както и актуални данни, могат да бъдат намерени на интернет сайта на НСИ: <http://www.nsi.bg/sites/методология>; <http://www.nsi.bg/данни>.



## Приложение

Таблица 1

### Наети лица по трудово и служебно правоотношение по икономически дейности в област Пловдив през 2016 година<sup>1</sup>

(Списъчен брой в края на месеца)

Икономически дейности	2016		
	януари	февруари	март
<b>Общо</b>	<b>211 579</b>	<b>213 240</b>	<b>213 595</b>
Селско, горско и рибно стопанство	4 432	4 588	4 827
Добивна промишленост	748	746	742
Преработваща промишленост	67 279	68 035	68 058
Производство и разпределение на електрическа и топлинна енергия и на газообразни горива	3 442	3 473	3 476
Доставяне на води; канализационни услуги, управление на отпадъци и възстановяване	2 892	2 937	2 950
Строителство	9 249	9 389	9 503
Търговия; ремонт на автомобили и мотоциклети	33 628	33 590	33 489
Транспорт, складиране и пощи	17 422	17 555	17 261
Хотелиерство и ресторантьорство	9 714	9 688	9 894
Създаване и разпространение на информация и творчески продукти; далекосъобщения	3 265	3 449	3 501
Финансови и застрахователни дейности	1 199	1 198	1 193
Операции с недвижими имоти	1 842	1 882	1 877
Професионални дейности и научни изследвания	5 213	5 193	5 227
Административни и спомагателни дейности	7 123	7 244	7 388
Държавно управление; държавно обществено осигуряване	7 962	7 970	8 001
Образование	16 364	16 363	16 239
Хуманно здравеопазване и социална работа	14 199	14 267	14 298
Култура, спорт и развлечения	2 653	2 686	2 677
Други дейности, неклассифицирани другаде	2 953	2 987	2 994

<sup>1</sup> Предварителни данни.



Таблица 2

Средна месечна брутна заплата на наети лица по трудово и служебно правоотношение по икономически дейности в област Пловдив през 2016 година<sup>1</sup>

Икономически дейности	(Левове)		
	2016		
	януари	февруари	март
<b>Общо</b>	<b>808</b>	<b>801</b>	<b>833</b>
Селско, горско и рибно стопанство	593	627	627
Добивна промишленост	1 087	1 149	1 243
Преработваща промишленост	780	793	847
Производство и разпределение на електрическа и топлинна енергия и на газообразни горива	1 596	1 675	1 871
Доставяне на води; канализационни услуги, управление на отпадъци и възстановяване	704	679	697
Строителство	617	652	658
Търговия; ремонт на автомобили и мотоциклети	758	743	751
Транспорт, складиране и пощи	604	597	616
Хотелиерство и ресторантьорство	531	524	549
Създаване и разпространение на информация и творчески продукти; далекосъобщения	1 705	1 684	1 892
Финансови и застрахователни дейности	1 028	1 155	1 229
Операции с недвижими имоти	823	832	840
Професионални дейности и научни изследвания	883	930	892
Административни и спомагателни дейности	576	569	581
Държавно управление; държавно обществено осигуряване	1 070	888	887
Образование	868	856	869
Хуманно здравеопазване и социална работа	1 256	1 160	1 188
Култура, спорт и развлечения	569	572	626
Други дейности, неklasифицирани другаде	568	580	573

<sup>1</sup> Предварителни данни.