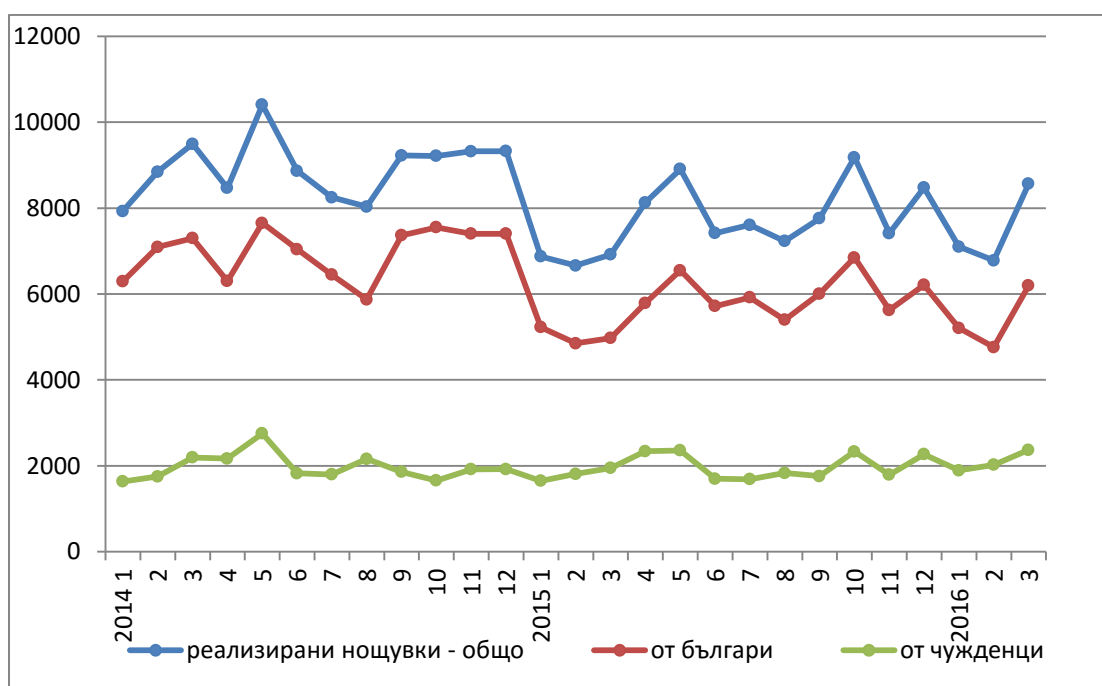


## ДЕЙНОСТ НА МЕСТАТА ЗА НАСТАНЯВАНЕ <sup>123</sup> В ОБЛАСТ ХАСКОВО ПРЕЗ МАРТ 2016 ГОДИНА

През март 2016 г. в областта са функционирали 35 места за настаняване с над 10 легла - хотели, мотели, къмпинги, хижи и други места за краткосрочно настаняване. Броят на стаите в тях е 748, а на леглата - 1380. В сравнение с март 2015 г. общият брой на стаите намалява с 0.9%, а на леглата в тях се увеличават с 2.3%.

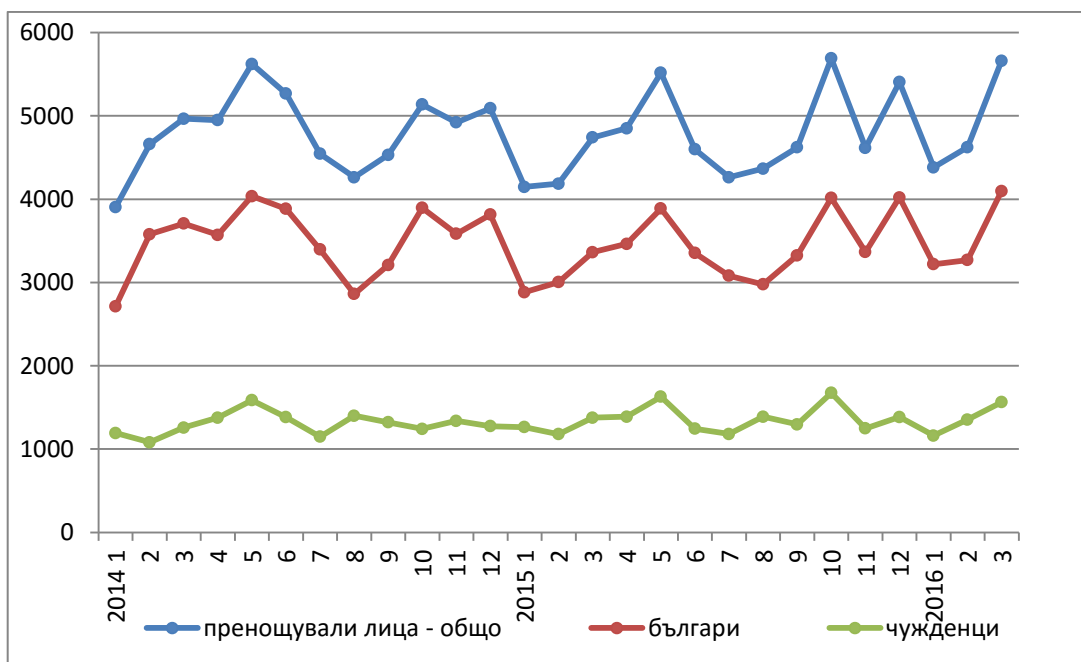
**Фиг. 1. Реализирани нощувки в местата за настаняване в област Хасково по месеци**



Общият брой на нощувките във всички места за настаняване възлиза на 8 565, или с 23.8% повече в сравнение със същия месец на предходната година. Регистрирано е увеличение на реализираните нощувки както от български граждани – с 24.6%, така и от чужди – с 21.6%.

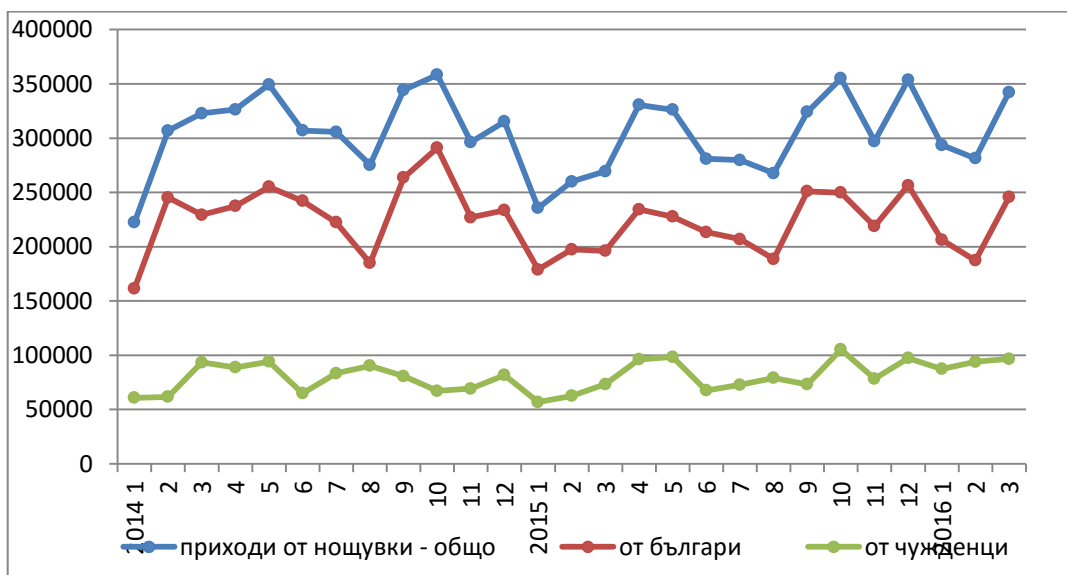
В места за настаняване с 3 звезди са осъществени 53.4% от нощувките на чужденци и 53.9% - на български граждани. Най-много чужденци, посетили област Хасково, са граждани на Турция - 76.9%, Гърция - 8.8%, Германия - 3.7%, Румъния - 1.4%, и Русия - 1.2% от всички пренощували чужденци в областта.

**Фиг. 2. Пренощували лица в местата за настаняване в област Хасково по месеци**



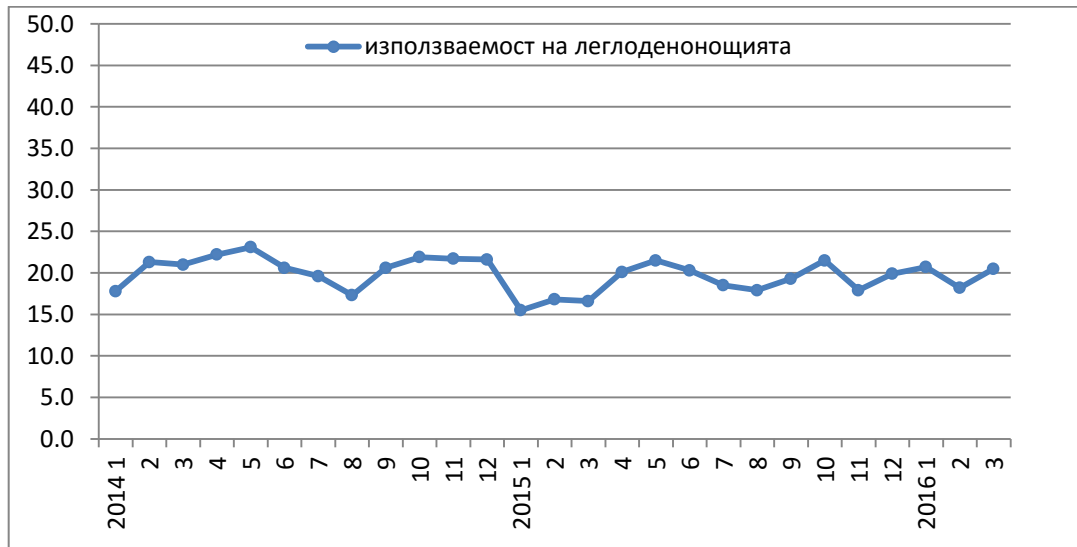
Пренощувалите лица в местата за настаняване през март 2016 г. се увеличават с 19.4% в сравнение със същия месец на 2015 г. и достигат 5 661. Относителният дял на българите е 72.4% от всички пренощували лица, като по-голямата част от тях (63.0%) са нощували в хотели с 3 или 4 и 5 звезди и са реализирали средно 1.4 нощувки.

**Фиг. 3. Приходи от нощувки в местата за настаняване в област Хасково по месеци в лева**



Приходите от нощувки през март 2016 г. достигат 342 299 лв., като от чужди граждани те са 96 566 лева, а от български - 245 733 лева. В сравнение с март 2015 г. е регистрирано увеличение на приходи от нощувки с 27.0%, съответно от чужденци - с 31.7% и от български граждани - с 25.3%.

**Фиг. 4. Заетост на леглата по категории на местата за настаняване в област Хасково по месеци**



Общата заетост на леглата в местата за настаняване през март 2016 г. е 20.5%, в местата за настаняване с 4 и 5 звезди - 16.3%, с 3 звезди - 24.1% и с 1 и 2 звезди - 17.5%. Като цяло заетостта на леглата се увеличава спрямо март 2015 г. с 3.9 процентни пункта.

### Методологични бележки

От 2012 година статистическото изследване на **дейността на местата за настаняване** се провежда месечно в съответствие с Регламент № 692/2011 на Европейския парламент и на Съвета относно европейската статистика на туризма и Регламент № 1051/2011 на Европейската комисия за прилагане на Регламент № 692/2011 на Европейския парламент и на Съвета относно европейската статистика на туризма по отношение на структурата на отчетите за качеството и предаването на данните.

В наблюдението се включват категоризираните хотели, къмпинги и други места за краткосрочно настаняване с над 10 легла, функционирали през съответния отчетен период.

В показателя **други места за краткосрочно настаняване** са обхванати вилни и туристически селища, хостели, къщи за гости, бунгала, почивни домове, хижи, частни квартири и апартаменти и други места за краткосрочно настаняване.

**Легладеноощия в експлоатация** е максималният капацитет на разкритите легла за всеки ден от отчетния месец.

В **приходите от нощувки** в местата за настаняване са включени сумите, заплатени от гостите, без стойността на допълнителните услуги.

Динамичните редове от данни по показатели са налични в интернет страницата на НСИ<sup>4</sup>

---

<sup>1</sup> Функционирали през съответния период.

<sup>2</sup> От януари 2014 г. наименованието на изследването е променено в съответствие със Закона за туризма, ДВ бр.30/26.03.2013 год.

<sup>3</sup> От януари 2012 г. изследването на местата за настаняване се провежда месечно в съответствие с Регламент № 692/2011 на Европейския парламент и на Съвета относно европейската статистика на туризма.

<sup>4</sup> Вж. [www.nsi.bg](http://www.nsi.bg), Туризъм.