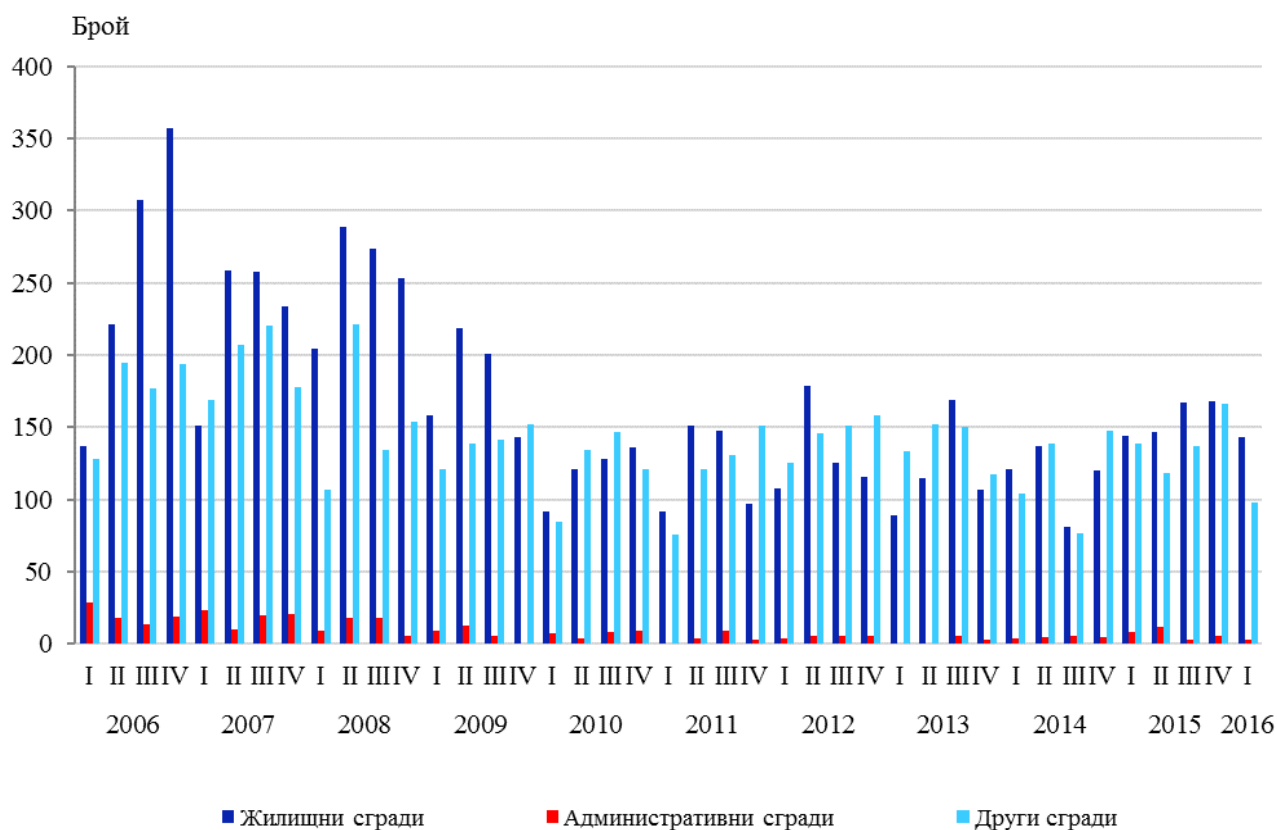


## ИЗДАДЕНИ РАЗРЕШИТЕЛНИ ЗА СТРОЕЖ И ЗАПОЧНАТО СТРОИТЕЛСТВО НА НОВИ СГРАДИ В ОБЛАСТ ПЛОВДИВ ПРЕЗ ПЪРВОТО ТРИМЕСЕЧИЕ НА 2016 ГОДИНА

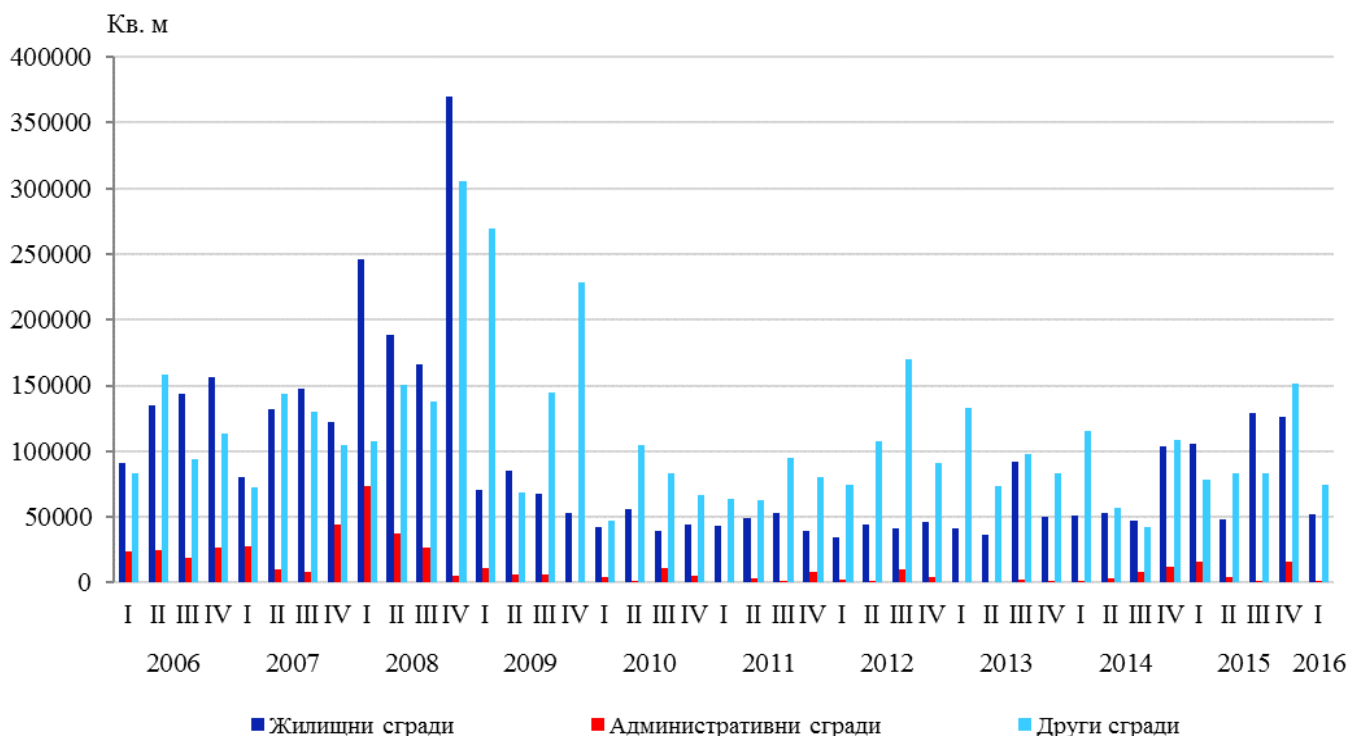
През първото тримесечие на 2016 г. общинските администрации на територията на област Пловдив са издали **разрешителни за строеж** на 143 жилищни сгради с 362 жилища в тях и с 51 803 кв. м разгъната застроена площ (РЗП), на 3 административни сгради с 288 кв. м РЗП и на 98 други сгради със 74 835 кв. м РЗП. Спрямо предходното тримесечие издадените разрешителни за строеж на жилищни сгради намаляват с 14.9%, жилищата в тях - с 67.5% и общата им застроена площ - с 59.0%. При административните сгради броят на издадените разрешителни за строеж спада с 50.0% и общата им застроена площ - с 98.2%. Броят на разрешителните за строеж на други сгради бележи намаление с 41.0%, а тяхната РЗП е по-малко с 50.5% (фиг. 1).

**Фиг. 1. Издадени разрешителни за строеж на нови сгради по видове и по тримесечия**



В сравнение с първото тримесечие на 2015 г. издадените разрешителни за строеж на нови жилищни сгради намаляват с 0.7%, жилищата в тях - с 60.7%, а разгънатата им застроена площ - с 50.8%. Броят на разрешителните за строеж, издадени на административни сгради регистрира спад с 62.5%, а тяхната РЗП - с 98.2%. Разрешителните за строеж на други сгради намаляват с 29.5%, а тяхната РЗП е по-малко с 4.8% (фиг. 2).

**Фиг. 2. Издадени разрешителни за строеж - разгъната застроена площ по видове сгради и по тримесечия**



Най-голям брой разрешителни за строеж на нови сгради са издадени за територията на следните общини: Родопи - на 39 жилищни сгради с по едно жилище в тях и на 23 други сгради; Пловдив - на 29 жилищни сгради с 205 жилища в тях и на 13 други сгради; Марица - на 24 жилищни сгради с по едно жилище в тях и на 19 други сгради.

През първото тримесечие на 2016 г. в областта е **започнал строежът** на 85 жилищни сгради с 220 жилища в тях и с 32 141 кв. м обща застроена площ, и на 57 други сгради с 53 146 кв. м РЗП. Спрямо предходното тримесечие се наблюдава намаление на броя на започнатите жилищни сгради с 6.6%, но жилищата в тях бележат увеличение с 29.4% и общата им застроена площ - с 27.2%. Започнатите други сгради са по-малко с 18.6%, а общата им застроена площ - с 32.8%.

В сравнение с първото тримесечие на 2015 г. започнатите нови жилищни сгради се увеличават с 41.7%, жилищата в тях - с 10.6%, а общата им застроена площ - с 29.1%. Започнатите други сгради намаляват с 18.6%, а съответната им РЗП - с 14.7%.

Строителството на най-голям брой нови сгради в областта е стартирало на територията на следните общини: Марица - 23 жилищни сгради с по едно жилище в тях и 12 други сгради; Пловдив - 21 жилищни сгради със 111 жилища в тях и 13 други сгради; Родопи - 15 жилищни сгради с 16 жилища в тях и 9 други сгради; Асеновград - 8 жилищни сгради с 18 жилища в тях.



### Методологични бележки

Тримесечното статистическо наблюдение за издадените разрешителни за строеж и започнатото строителство осигурява информация, както за издадените от местните администрации разрешителни за строеж, така и за започнатото строителство на нови сгради според техния вид и разгъната застроена площ. Тази информация може да се използва като индикатор за бъдещата активност на строителните предприятия в страната. Видовете сгради се посочват в съответствие с Класификацията на сградите и строителните съоръжения (КСС - 2001) и се подразделят на:

- Жилищни - сгради, полезната площ на които в голямата си част е предназначена за жилищни цели за постоянно обитаване.
- Нежилищни - сгради за различни нежилищни нужди, които включват:
  - административни - офиси и сгради за административна дейност на ведомства и други организации и сдружения (представителни сгради - банки, пощи, правителствени сгради, сгради за конференции, конгреси, съдилища, общини);
  - други сгради - всички останали видове сгради, предназначени за различни дейности: производствена, търговска, транспортна, просветна, културна, спортна, селскостопанска, здравеопазване, бази за почивка и краткосрочно пребиваване (хотели, мотели, почивни домове, хижи и др.).

Разгъната (обща) застроена площ на сградите е сумата от застроените площи на всички етажи по външни измерения.