

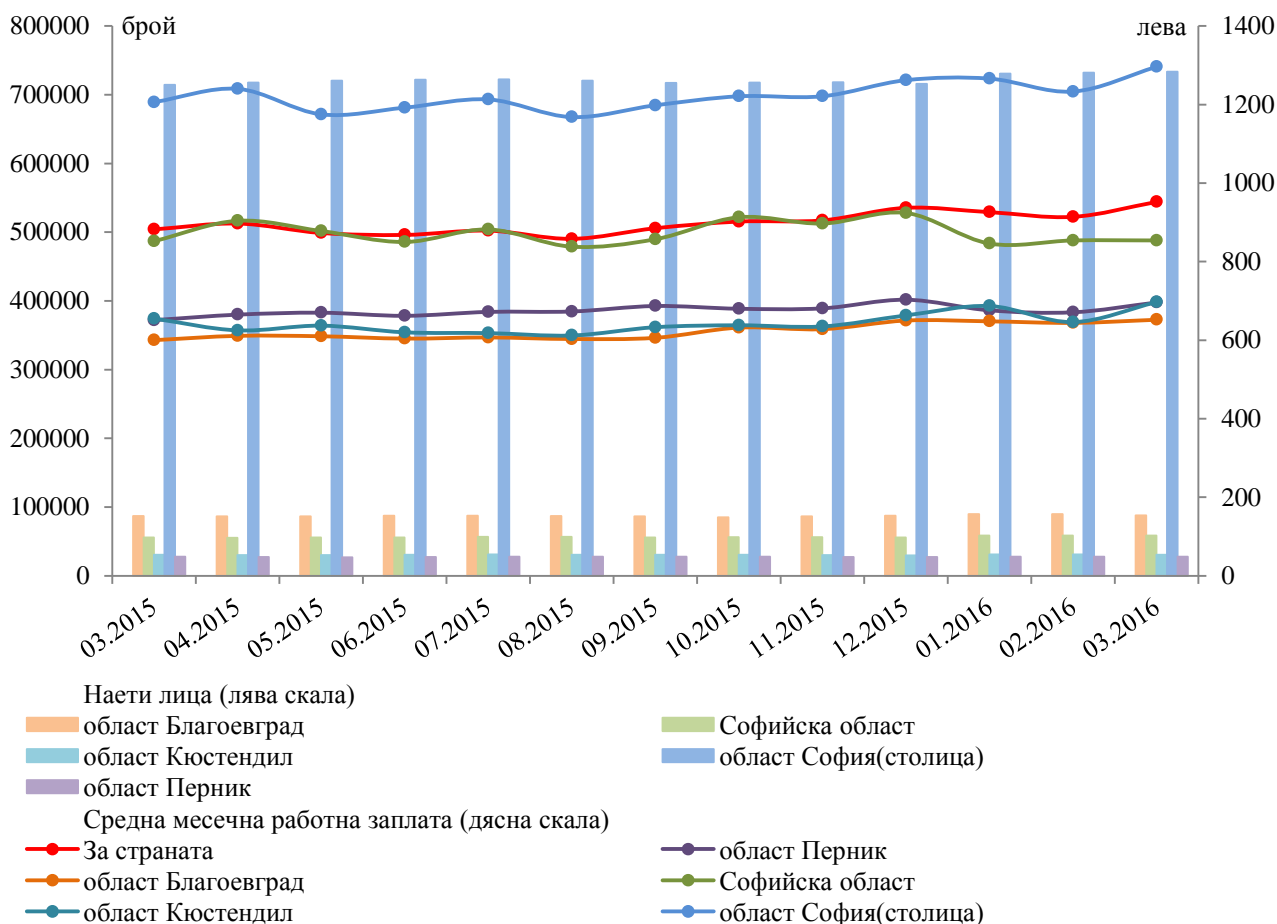


ЗАЕТОСТ И РАЗХОДИ ЗА ТРУД В СОФИЙСКА ОБЛАСТ ПРЕЗ ПЪРВО ТРИМЕСЕЧИЕ НА 2016 ГОДИНА

По предварителни данни на Националния статистически институт наетите лица по трудово и служебно правоотношение в Софийска област към края на март 2016 г. са 58 459 или с 4.7% повече спрямо края на декември 2015 г. В сравнение с останалите области от Югозападен район Софийска област е на трето място след областите София (столица) и Благоевград, като към края на март 2016 г. обхваща 6.2% от наетите лица в него.

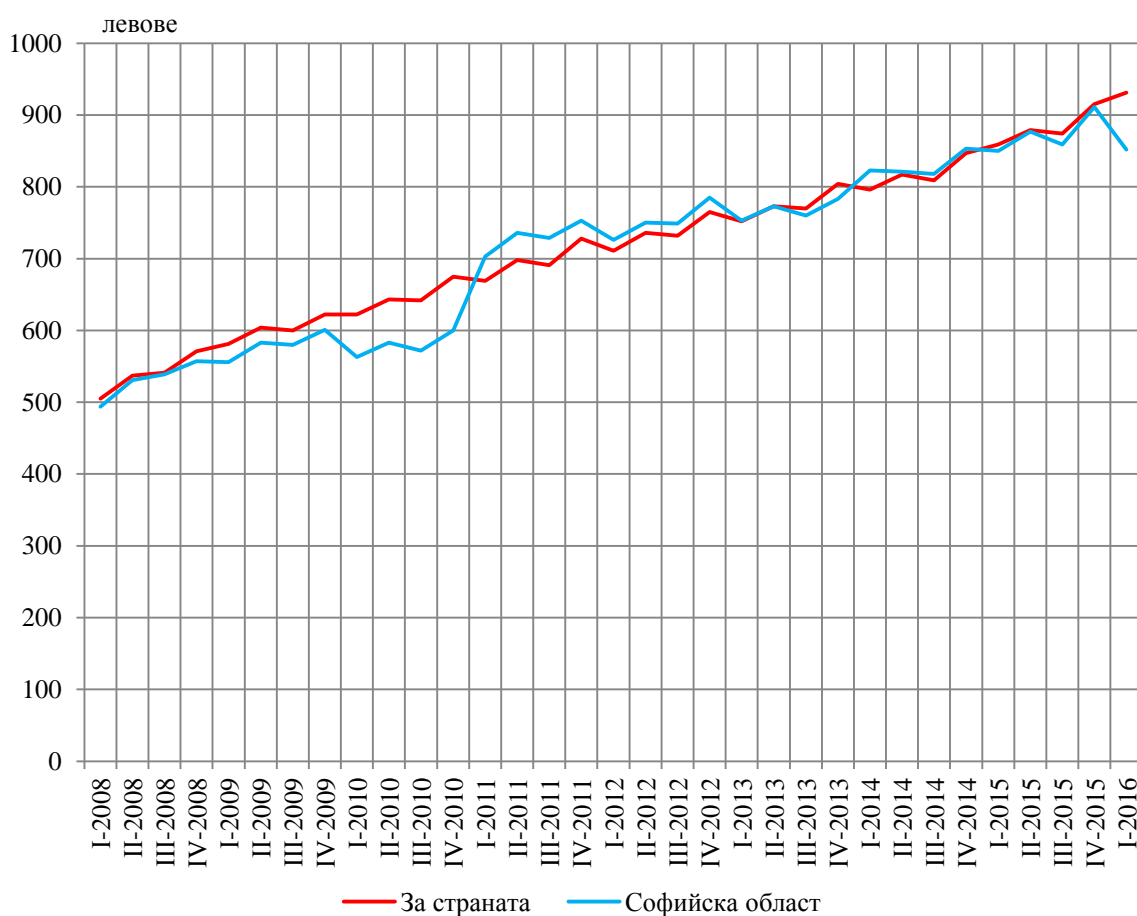
Средната брутна месечна работна заплата в Софийска област за януари 2016г. е 846 лв., а за февруари и март е 854 лв. За първото тримесечие на тази година тя е 852 лв. и е най-високата в Югозападен район след тази на област София (столица). В сравнение с останалите 27 области в страната Софийска област е на пето място по размер на средната брутна месечна работна заплата за това тримесечие, като преди нея са само областите София (столица) (1 265 лв.), Стара Загора (903 лв.), Варна (899 лв.) и Враца (854 лв.). Въпреки това през първото тримесечие на 2016 г. средната брутна месечна работна заплата на наетите в Софийска област е под размера на тази за страната (931 лв.).

Фиг. 1. Наети лица и изменение на средната брутна месечна работна заплата в Софийска област за периода март 2015 - март 2016 година



През времето от 2008 г. до сега средната месечна работна заплата в Софийска област е нараснала с 72.5% - от 494 лв. за първо тримесечие на 2008 г. до 852 лв. за първо тримесечие на 2016 г. В този период средната месечна работна заплата в областта най-съществено е надвишавала тази за страната през второ и трето тримесечие на 2011 г. – с 5.4%, а най-голямо отклонение спрямо стойността за страната в отрицателна посока е в четвърто тримесечие на 2010 г. – с 11.1%.

Фиг. 2. Изменение на средната месечна работна заплата в страната и Софийска област по тримесечия за периода 2008 - 2016 година





Методологични бележки

Данните са получени от тримесечното Наблюдение на наетите лица, отработеното време, средствата за работна заплата и други разходи за труд, което има за цел да изследва текущото състояние и динамика на основни аспекти на пазара на труда. Наблюдението е репрезентативно, като се използва стратифицирана случайна извадка от предприятия. Генералната съвкупност се стратифицира по следните критерии: териториален признак - 28 административни области, икономическа дейност по КИД - 2008, размер на предприятието според броя на наетите лица.