



НАСЕЛЕНИЕ И ДЕМОГРАФСКИ ПРОЦЕСИ В ОБЛАСТ БЛАГОЕВГРАД ПРЕЗ 2015 ГОДИНА

Брой и структури на населението

Към 31 декември 2015 г. населението на област Благоевград е 312 831 души, което представлява 4.4% от населението на България и нарежда областта на 6-о място по брой на население. В сравнение с 2014 г. населението на областта през 2015 г. намалява с 2 746 души, или с 0.9%.

Мъжете са 152 762 (48.8%), а жените - 160 069 (51.2%), или на 1 000 мъже се падат 1 048 жени.

Продължава процесът на остаряване на населението. В края на 2015 г. лицата на 65 и повече навършени години в област Благоевград са 56 205, или 18.0% от населението на областта. В сравнение с 2014 г. дялът на населението през 2015 г. в тази възрастова група нараства с 0.5 процентни пункта, а спрямо 2001 г. увеличението е с 4.6 процентни пункта.

Процесът на остаряване е по-силно изразен сред жените, отколкото сред мъжете. Относителният дял на жените на възраст над 65 години е 20.5%, а на мъжете - 15.3%. Тази разлика се дължи на по-високата смъртност сред мъжете и като следствие от нея по-ниската средна продължителност на живота при тях.

Най-нисък е дялът на възрастното население в област София (столица) - 16.8%, следвана от областите Благоевград и Варна – по 18.0%.

Към 31.12.2015 г. децата до 15 години в област Благоевград са 44 917, или 14.4% от общия брой на населението. Спрямо 2014 г. този дял нараства с 0.1 процентни пункта.

Към 31.12.2015 г. общият коефициент на възрастова зависимост е 47.8% (коефициентът на възрастова зависимост показва броя на лицата от населението в зависимите възрасти - населението под 15 и на 65 и повече навършени години, на 100 лица от населението в независимите възрасти - от 15 до 64 години. Изчислява се в проценти). През 2015 г. в област Благоевград на всяко лице в зависимите възрасти (под 15 и над 65 години) се падат приблизително две лица в активна възраст. За сравнение, през 2005 и 2014 г. този коефициент е бил съответно 41.1 и 46.5%. Това съотношение е най-благоприятно в областите София (столица) – 44.3%, Благоевград – 47.8%, и Кърджали (48.5%), а най-неблагоприятно е съотношението в областите Видин (68.1%), Ловеч (64.9%) и Монтана (63.5%).

Остаряването на населението води до повишаване на неговата средна възраст, която от 40.2 години през 2009 г. нараства на 42.3 години в края на 2015 година. По този показател област Благоевград се нарежда на пето място в страната, като най-ниската средна възраст е в област София (столица) - 41.0 години, а най-високата - в област Видин - 47.6 години.

Тенденцията на остаряване на населението води до промени и в неговата основна възрастова структура - под, във и над трудоспособна възраст. Влияние върху съвкупностите на населението във и над трудоспособна възраст оказват както остаряването на населението, така и законодателните промени при определянето на възрастовите граници на населението при пенсиониране. За 2015 г. тези граници за населението в трудоспособна възраст са до навършването на 60 години и 8 месеца за жените и 63 години и 8 месеца за мъжете.



Населението в трудоспособна възраст към 31.12.2015 г. в област Благоевград е 196 999 души, или 63.0% от населението на областта, като мъжете са 102 356, а жените - 94 643. Трудоспособното население е намаляло с 3 452 души, или с 1.7% спрямо предходната година.

Към края на 2015 г. над трудоспособна възраст са 67 882, или 21.7%, а под трудоспособна възраст - 47 950, или 15.3% от населението на област Благоевград.

1. Население под, във, и над трудоспособна възраст в област Благоевград

(Проценти)

Години	Население		
	под трудоспособна възраст	в трудоспособна възраст	над трудоспособна възраст
2001	18.6	61.0	20.4
2002	18.0	61.8	20.2
2003	17.3	62.7	20.0
2004	16.8	63.6	19.6
2005	16.3	64.4	19.3
2006	15.8	64.8	19.4
2007	15.6	65.2	19.2
2008	15.4	65.4	19.2
2009	15.3	65.4	19.3
2010	15.3	65.0	19.7
2011	15.0	64.3	20.7
2012	15.0	64.3	20.7
2013	15.1	64.1	20.7
2014	15.3	63.5	21.2
2015	15.3	63.0	21.7

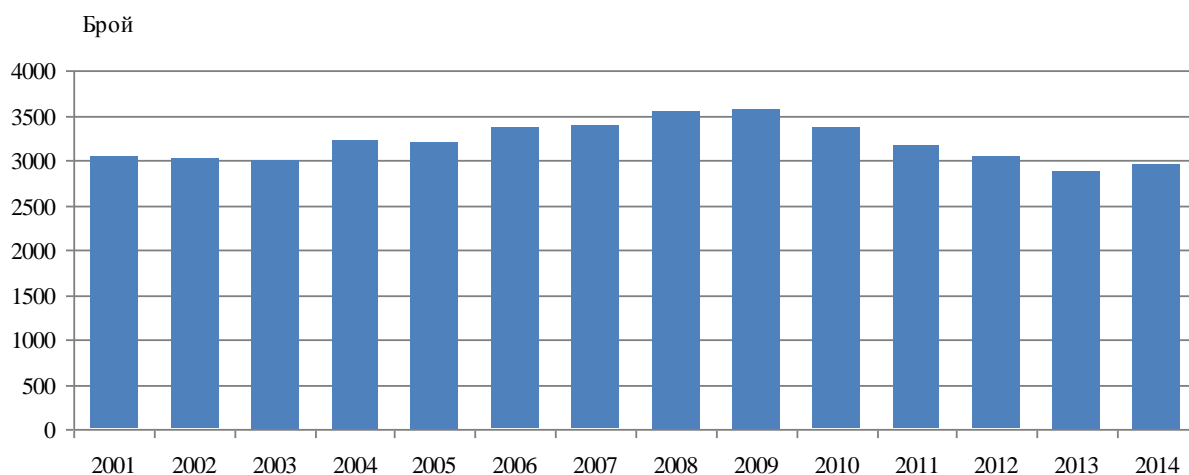
Раждаемост на населението

Броят на живородените деца през 2015 г. в област Благоевград е 2 993, от които 1 527 момчета и 1 466 момичета, като в сравнение с предходната година броят на живородените се е увеличил с 43 деца. По този показател областта се нарежда на шесто място в страната. Коефициентът на раждаемост през 2015 г. е 9.5‰ и той се увеличава с 0.2 процентни пункта



в сравнение с 2014 година. В градовете и селата живородените са съответно 1 913 и 1 080 деца. Коефициентът на раждаемост в градовете е 10.2 ‰, а в селата - 8.5‰. Най- висока е раждаемостта в община Гърмен - 12.2‰, следват я общините Белица - 11.9‰, и Благоевград - 10.4‰. С най-ниска раждаемост през 2015 г. са общините Хаджидимово и Якоруда - съответно - 7.7 и 8.1‰.

Фиг. 1. Живородени деца през периода 2001 - 2015 г. в област Благоевград



Средната възраст на майката при раждане на първо дете в област Благоевград е 26.8 години.

Запазва се относителният дял на извънбрачните раждания. През 2015 г. броят на живородените извънбрачни деца е 1 264, което представлява 42.2% от всички живородени, и в сравнение с предходната година те са се увеличили с 0.2 процентни пункта.

Най-висок е относителният дял на извънбрачно родените в община Струмяни - 77.1%, следвана от общините Белица - 59.1%, и Якоруда - 56.6%, а с най-нисък относителен дял е община Сатовча - 17.4%.

За страната броят на живородените извънбрачни деца е 38 649, или 58.6%. Високата извънбрачна раждаемост е резултат от значителното нарастване на броя на съжителствата сред младите хора без оформен юридически брак.



**2. Живородени, раждаемост и естествен прираст
в област Благоевград**

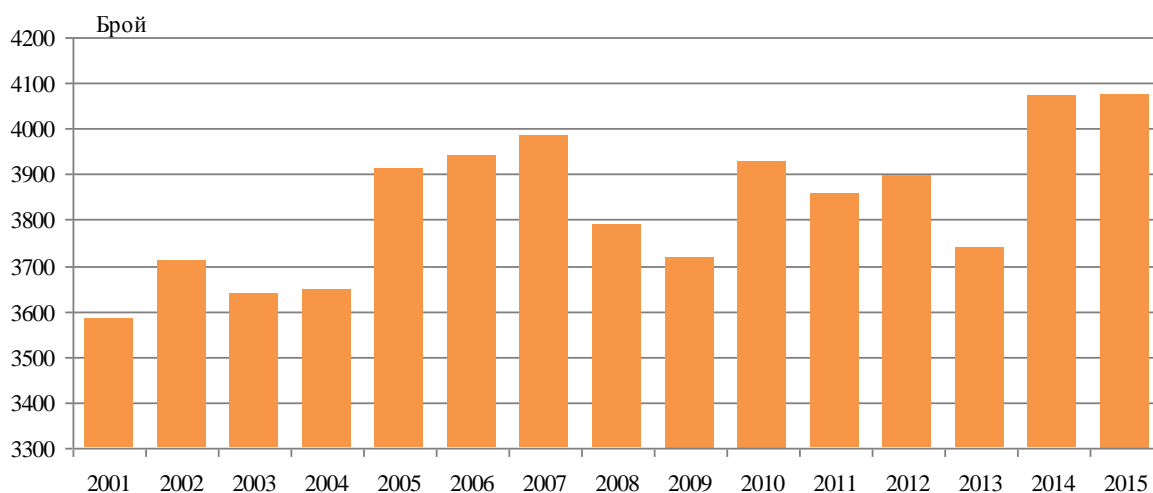
Година	Живородени - брой	Раждаемост (на 1 000 души)	Естествен прираст (на 1 000 души)
2001	3036	8.9	-1.6
2002	3012	8.9	-2.1
2003	3000	8.9	-1.9
2004	3222	9.6	-1.3
2005	3198	9.6	-2.1
2006	3373	10.2	-1.7
2007	3384	10.3	-1.8
2008	3557	10.8	- 0.7
2009	3573	10.9	- 0.4
2010	3360	10.3	- 1.7
2011	3169	9.8	- 2.1
2012	3044	9.5	- 2.6
2013	2883	9.0	- 2.7
2014	2950	9.3	- 3.6
2015	2993	9.5	-3.4

Смъртност на населението

И през 2015 г. се задържа високо нивото на общата смъртност. Броят на умрелите в област Благоевград е 4 075 души, като в сравнение с предходната година техният брой се е запазил почти същия 4072 (0.1%). Коэффициентът на смъртност е 13.0‰ както и през предходната 2014 година. Смъртността сред мъжете (14.4‰) продължава да е по-висока в сравнение със смъртността сред жените (11.6‰). През 2015 г. на 1 000 жени умират 1 193 мъже. Продължават и силно изразените различия в смъртността сред градското и селското население. Коэффициентът на смъртност е по-висок в селата (15.1‰) отколкото в градовете (11.5‰).



Умрели през периода 2001 - 2015 г. в област Благоевград



През 2015 г. в област Благоевград са умрели 16 деца на възраст до една година, а **коэффициентът на детска смъртност е 5.3%**, като в сравнение с предходната година той е намалял с 1.1 промилни пункта.

3. Коэффициент на обща и детска смъртност в област Благоевград

Година	Коэффициент на обща смъртност	Коэффициент на детска смъртност
2001	10.5	12.2
2002	10.9	9.9
2003	10.8	7.0
2004	10.9	9.0
2005	11.7	7.8
2006	11.9	8.0
2007	12.1	6.8
2008	11.5	8.7
2009	11.3	4.8
2010	12.0	6.8
2011	11.9	9.8
2012	12.1	2.3
2013	11.7	7.6
2014	12.9	6.4
2015	13.0	5.3

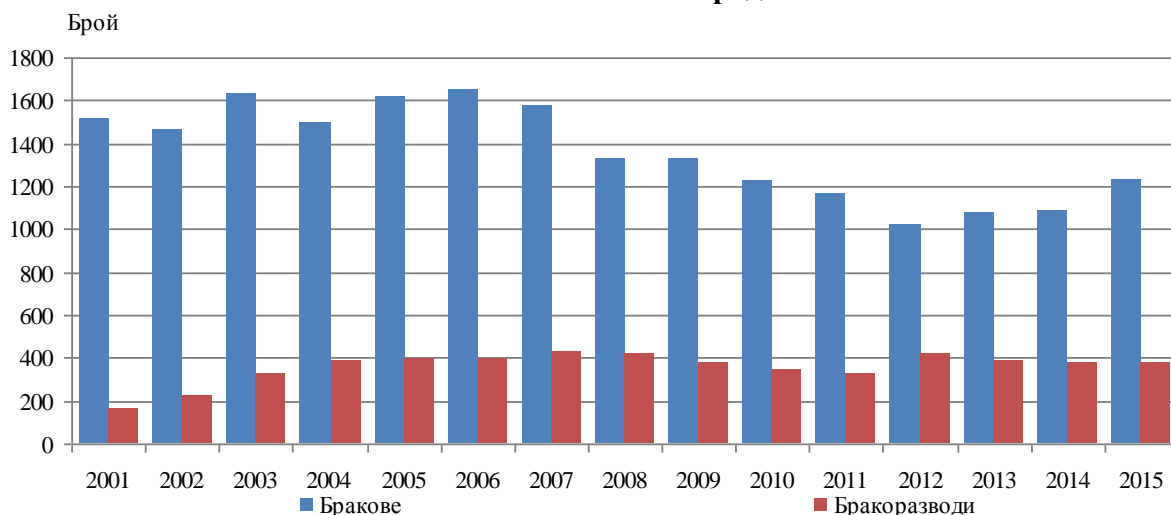


ТЕРИТОРИАЛНО СТАТИСТИЧЕСКО БЮРО - ЮГОЗАПАД

Брачност и бракоразводност

В област Благоевград през 2015 г. се увеличава броят на сключените бракове. През 2015 г. са регистрирани 1 232 юридически брака, които са със 141 повече от предходната година. От тях 773, или 62.7%, се отнасят за населението в градовете. В селата са сключени 459 брака, или 37.3%.

Фиг. 3. Сключени бракове и бракоразводи през периода 2001 - 2015 г. в област Благоевград



През 2015 г. броят на регистрираните бракоразводи в област Благоевград е 373. В сравнение с предходната година техният брой е намалял с 2. От всички прекратени бракове 75.1% се отнасят за градовете.

Естествен и механичен прираст на населението

Разликата между живородените и умрелите формира естествения прираст на населението. Тъй като в последните години умират повече хора отколкото се раждат, тази разлика е с отрицателна стойност, в резултат на което населението в област Благоевград непрекъснато намалява. През 2015 г. в резултат на отрицателния естествен прираст, населението на областта е намаляло с 1 082 души, или с 40 души по-малко в сравнение с 2014 година.

С положителен естествен прираст е само община Гърмен. Намалението на населението за областта, измерено с коефициента на естествен прираст е минус 3.4%. С най-голямо намаление на населението вследствие на високия отрицателен естествен прираст са община Струмяни - минус 13.8%, следват я общините Кресна - минус 10.2%, и Хаджидимово - 7.4%.

В резултат на отрицателния механичен прираст (разликата между заселени и изселени) населението на област Благоевград е намаляло с 1 664 души през 2015 година.



Методологични бележки

Броят и структурите на населението към края на всяка година се изчисляват на базата на данните от предходната година и данните за естественото и механичното движение на населението през текущата година.

Източник на данните за броя и структурите на населението е Информационната система „Демография” в Националния статистически институт.

Източник на данните за естественото и механичното движение на населението (раждания, умирения, бракове, разводи, миграция) е Единната система за гражданска регистрация и административно обслужване на населението. Те се регистрират чрез документите образци ЕСГРАОН - ТДС: съобщение за раждане, съобщение за сключен граждански брак, съобщение за прекратен граждански брак, съобщение за смърт и адресна карта за промяна на настоящ адрес.

Данните за броя на населението и за настъпилите демографски събития в териториален разрез са представени според административно-териториалното деление на страната към 31.12. на съответната година (населени места, общини, области) и статистически райони по настоящ адрес. Това е адресът, който отговаря на документално заявеното местоживееене на лицето.

Възрастта на населението в края на годината е изчислена към 31.12. в навършени години.

Възрастта на лицата при настъпване на демографско събитие се изчислява в навършени години въз основа на датата на раждане и датата на съответното събитие, т.е. възрастта, която лицата са достигнали при настъпване на събитието.

При изчисляване на демографските показатели се използва съвкупността на средногодишното население. Средногодишният брой на населението е средна аритметична величина от изчисленото население към края на предходната и края на отчетната година.

Коефициентът на раждаемост показва броя на живородените деца на 1 000 души от средногодишния брой на населението.

Коефициентът на смъртност показва броя на умрелите лица на 1 000 души от средногодишния брой на населението.

Коефициентът на естествен прираст показва разликата между броя на живородените и броя на умрелите лица на 1 000 души от средногодишния брой на населението.