

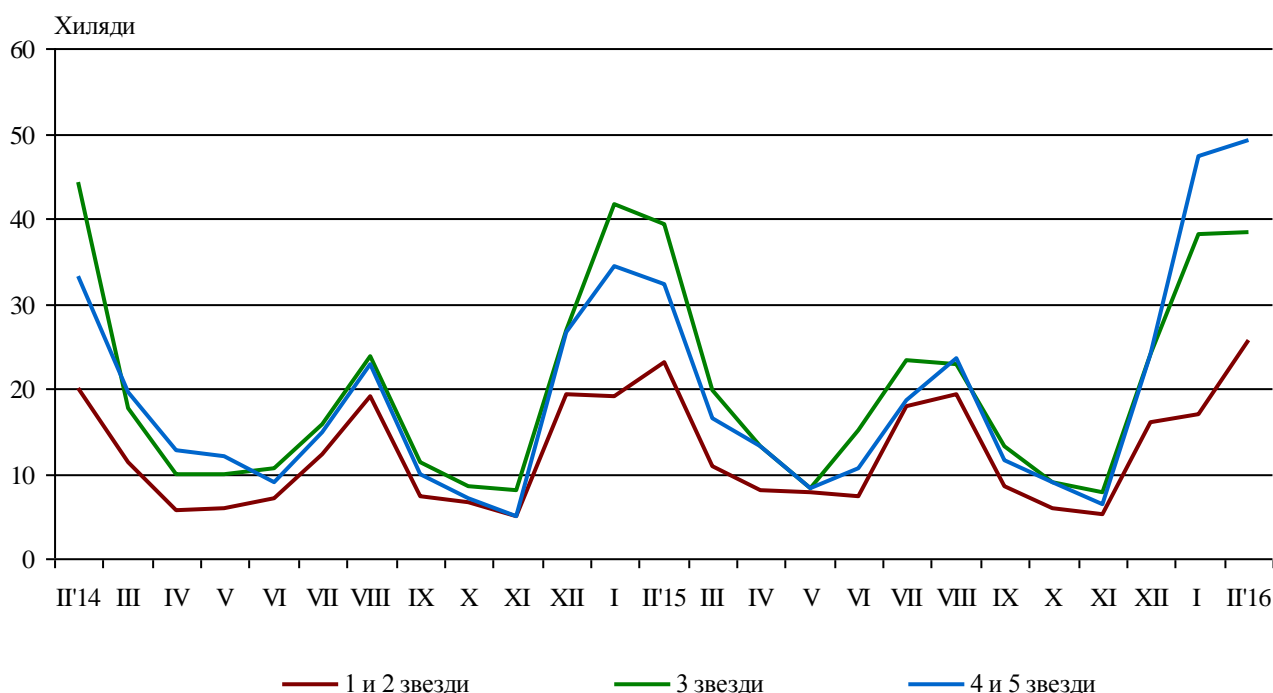
ДЕЙНОСТ НА МЕСТАТА ЗА НАСТАНЯВАНЕ В ОБЛАСТ СМОЛЯН ПРЕЗ ФЕВРУАРИ 2016 ГОДИНА

През февруари 2016 г. в област Смолян са функционирали 249 места за настаняване с над 10 легла, от които 137 са хотели и 112 - други места за краткосрочно настаняване (хижи, квартири, почивни станции, бунгала и ваканционни селища). Броят на стаите в тях е 5 214, а на леглата - 10 997. В сравнение с предходния месец общият брой на местата за настаняване (функционирани през периода) намалява с 1.2%, а леглата в тях се увеличават с 1.2%. Спрямо февруари 2015 г. общият брой на местата за настаняване намалява с 6.7%, а леглата в тях се увеличават с 1.1%.

Реализираните нощувки в област Смолян са 113 157, като 83 832 (74.1%) от тях са от български граждани, а 29 325 (25.9%) - от чужденци. Спрямо януари 2016 г. нощувките се увеличават с 10.4%. В сравнение със същия месец на предходната година през февруари 2016 г. реализираните нощувки се увеличават с 19.6%, като най-голямо увеличение на нощувките (с 52.2%) се наблюдава в местата за настаняване с 4 и 5 звезди.

През февруари 2016 г. в местата за настаняване с 4 и 5 звезди са реализирани 55.7% от общия брой нощувки на чужди граждани и 39.2% - на българи. В местата за настаняване с 3 звезди са осъществени 38.2% от нощувките на чужденци и 32.2% - на български граждани, докато в останалите места за настаняване (с 1 и 2 звезди) тези дялове са съответно 6.1 и 28.6% (фиг.1).

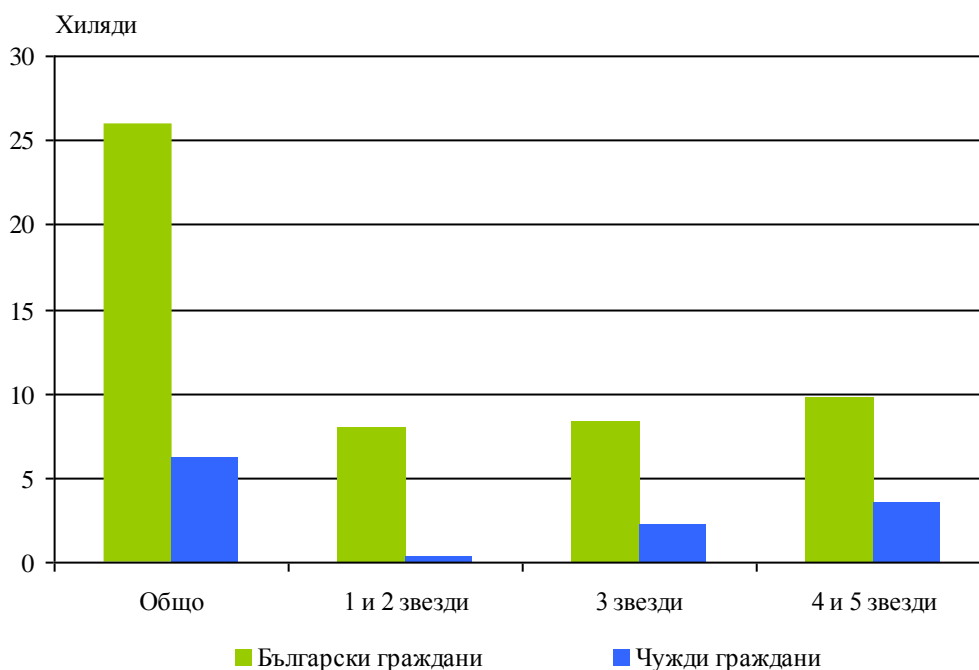
Фиг. 1. Реализирани нощувки по категории на местата за настаняване в област Смолян по месеци



Пренощувалите лица в местата за настаняване през февруари 2016 г. се увеличават със 7.0% в сравнение със същия месец на 2015 г. и достигат 32 163. От всички пренощували лица 80.7% са българи и са реализирали средно по 3.2 нощувки. 37.4% от тях са нощували в местата за настаняване с 4 и 5 звезди. Пренощувалите чужденци са 6 205, като 57.4% от тях са предпочели местата за настаняване с 4 и 5 звезди. Средният брой реализирани нощувки във всички места за настаняване е 4.7 (фиг.2).

Както българските, така и чуждите граждани са предпочели да отседнат в хотели, където през февруари 2016 г. са пренощували 81.2% от всички лица, посетили област Смолян.

Фиг. 2. Пренощували лица по категории на местата за настаняване в област Смолян през февруари 2016 година

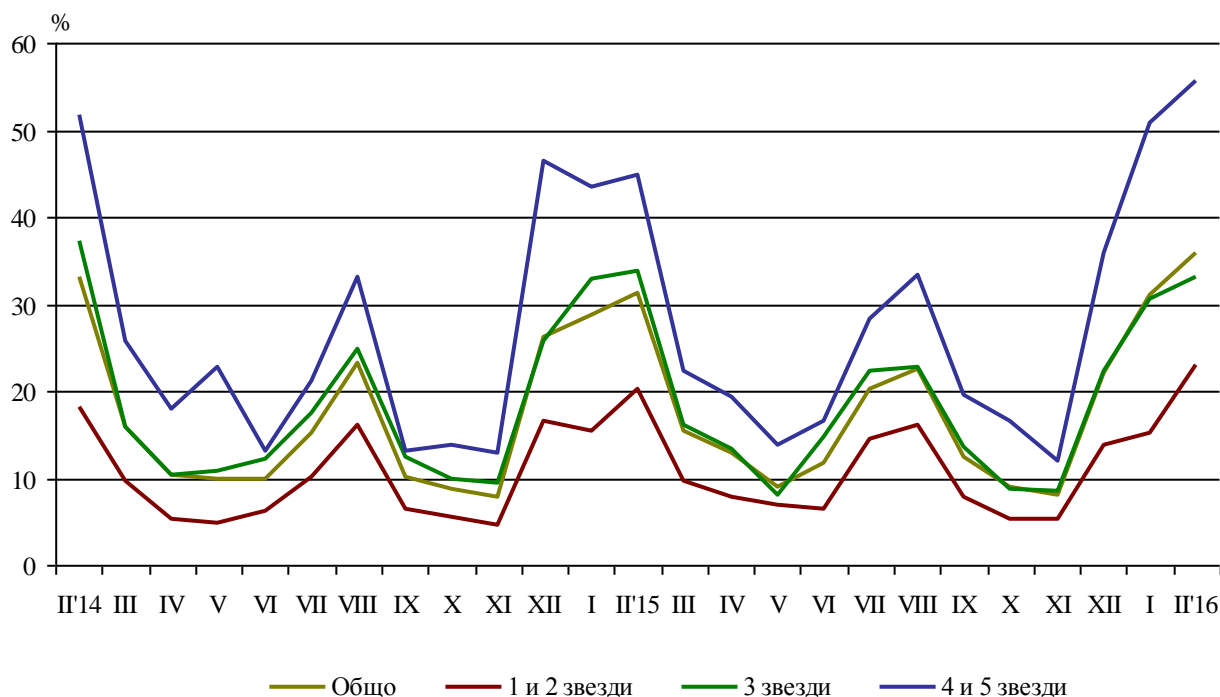


Най-много чужденци, посетили и пренощували в местата за настаняване на област Смолян през февруари 2016 г., са граждани на Турция - 26.8%. Обединеното кралство - 18.9%, Сърбия – 8.7% и Румъния - 8.1%.



Общата заетост на леглата в местата за настаняване през февруари 2016 г. е 35.9%, като тя е най-висока в местата за настаняване с 4 и 5 звезди - 55.6%, следвана от местата за настаняване с 3 звезди - 33.2% и с 1 и 2 звезди - 23.0%. Заетостта на леглата се увеличава с 4.9 процентни пункта спрямо месец януари 2016 година. В сравнение със същия месец на предходната година през февруари 2016 г. заетостта на леглата в местата за настаняване с 4 и 5 и с 1 и 2 звезди нараства съответно с 10.9 и 2.8 процентни пункта, докато в местата за настаняване с 3 звезди намалява с 0.6 процентни пункта (фиг.3).

Фиг. 3. Заетост на леглата по категории на местата за настаняване в област Смолян по месеци

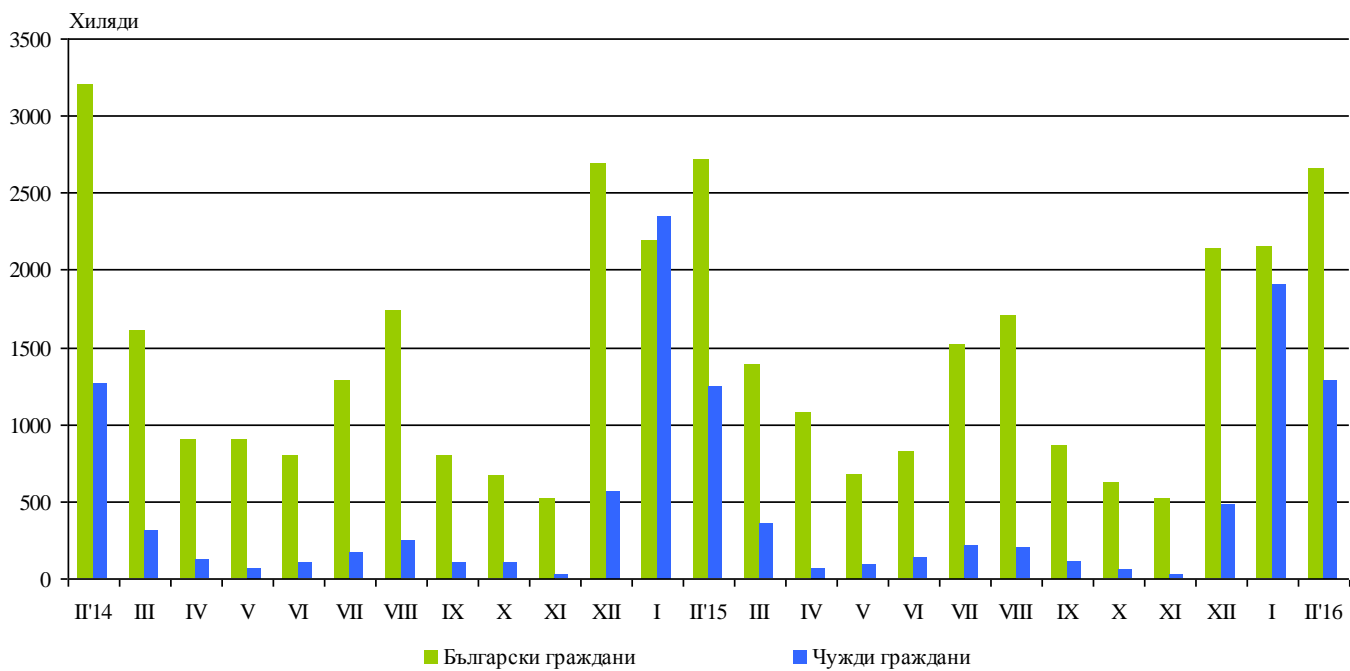


Приходите от нощувки през февруари са 3 947 хил. лв. - от българските граждани са 2 663 хил. лв., а от чуждите 1 284 хил. лева. В хотелите са постъпили 88.8% от общите приходи на областта. Спрямо януари общите приходи намаляват с 2.7%. В сравнение с февруари 2015 г. приходите от нощувки на български граждани намаляват с 1.9%, докато приходите от чужди граждани се увеличават с 3.1% (Фиг.4).

По този показател област Смолян е на 4-то място след областите Благоевград, София (столица), и София.



Фиг. 4. Приходи от нощувки в местата за настаняване в област Смолян по месеци



Методологични бележки

От 2012 г. статистическото изследване на **дейността на местата за настаняване** се провежда месечно в съответствие с Регламент № 692/2011 на Европейския парламент и на Съвета относно европейската статистика на туризма и Регламент № 1051/2011 на Европейската комисия за прилагане на Регламент № 692/2011 на Европейския парламент и на Съвета относно европейската статистика на туризма по отношение на структурата на отчетите за качеството и предаването на данните.

В наблюдението се включват категоризираните хотели, къмпинги и други места за краткосрочно настаняване с над 10 легла, функционирали през съответния отчетен период.

В показателя **други места за краткосрочно настаняване** са обхванати вилни и туристически селища, хостели, къщи за гости, бунгала, почивни домове, хижи, частни квартири и апартаменти и други места за краткосрочно настаняване.

В **приходите от нощувки** в местата за настаняване са включени сумите, заплатени от гостите, без стойността на допълнителните услуги.