

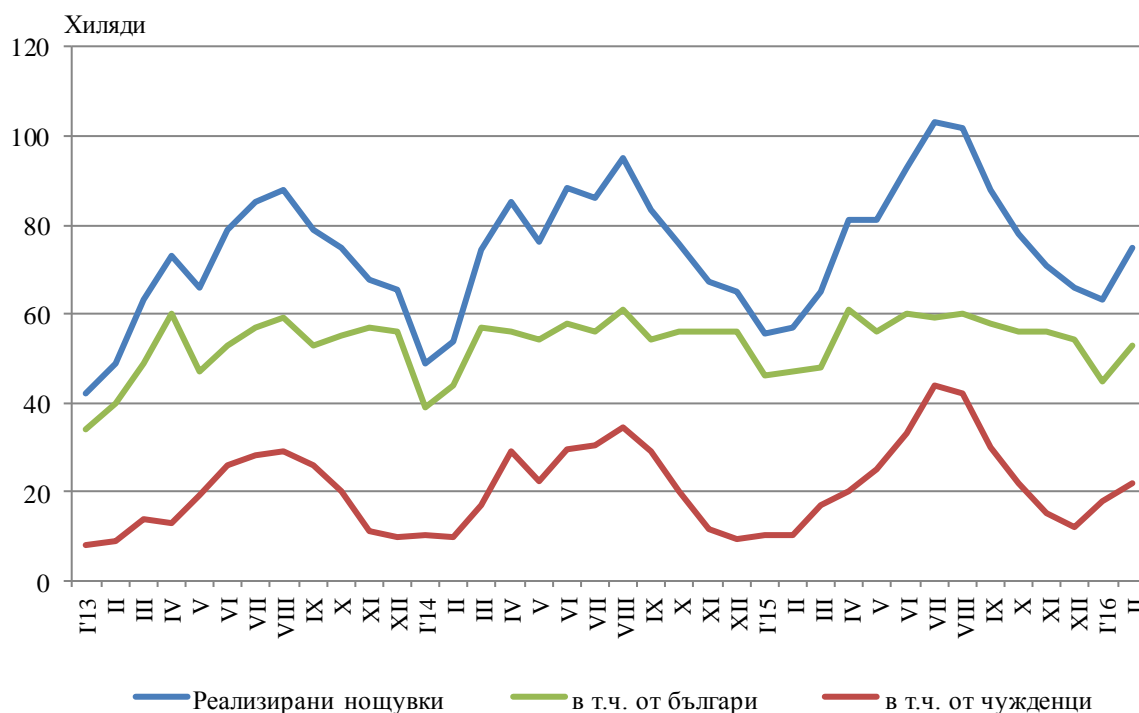


ДЕЙНОСТ НА МЕСТАТА ЗА НАСТАНЯВАНЕ¹²³ В ОБЛАСТ ПЛОВДИВ ПРЕЗ ФЕВРУАРИ 2016 ГОДИНА

През февруари 2016 г. в областта са функционирали 166 места за настаняване с над 10 легла - хотели, мотели, къмпинги, хижи и други места за краткосрочно настаняване. Броят на стаите в тях е 4.5 хил., а на леглата - 8.7 хиляди. В сравнение с февруари 2015 г. общият брой на местата за настаняване (функционирали през периода) намалява със 7.3%, а на леглата в тях - с 6.7%.

Общият брой на нощувките във всички места за настаняване възлиза на 75.3 хил., или с 31.2% повече в сравнение със същия месец на предходната година, като 53.1 хил. от тях са реализирани от български граждани, а 22.2 хил. - от чужденци.

Фиг. 1. Реализирани нощувки в местата за настаняване в област Пловдив по месеци



В хотели с 4 и 5 звезди са реализирани 71.4% от общия брой нощувки на чужди граждани, докато от българи те са 33.6%. В места за настаняване с 3 звезди са осъществени 23.9% от нощувките на чужденци и 43.6% - на български граждани, докато в останалите места за настаняване (с 1 и 2 звезди) тези дялове са съответно 4.7 и 22.8%.

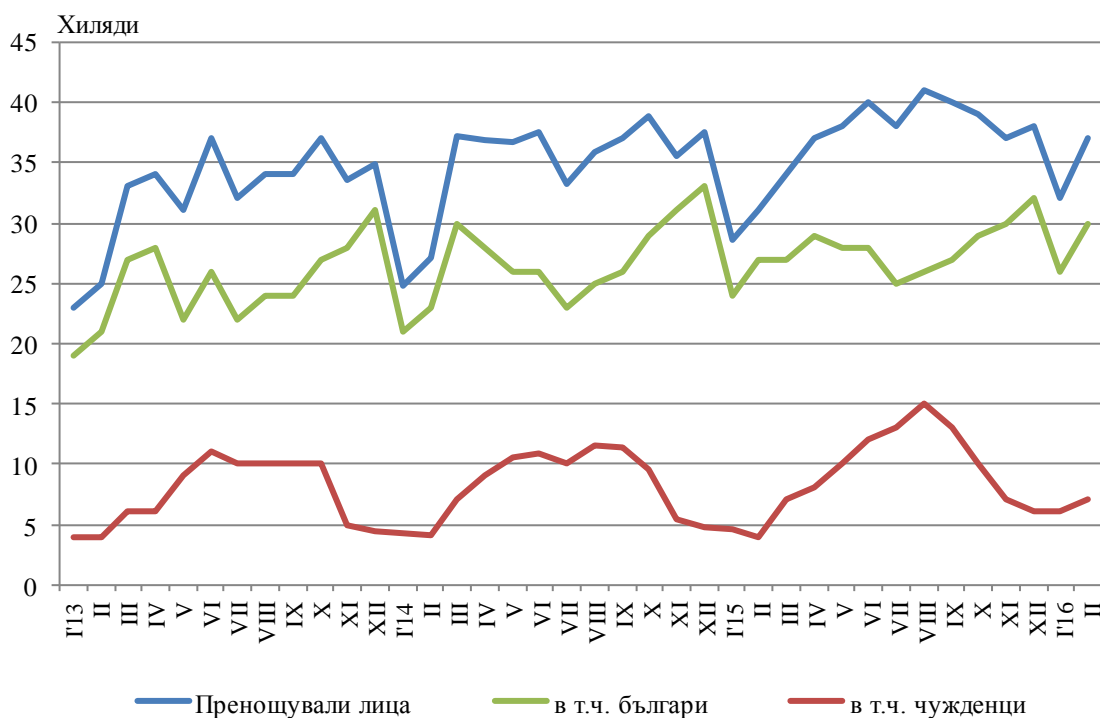
¹ Функционирали през съответния период.

² От януари 2014 г. наименованието на изследването е променено в съответствие със Закона за туризма, ДВ бр.30/26.03.2013 год.

³ От януари 2012 г. изследването на местата за настаняване се провежда месечно в съответствие с Регламент № 692/2011 на Европейския парламент и на Съвета относно европейската статистика на туризма.

Средният брой реализирани нощувки от чужденците във всички места за настаняване в областта през февруари 2016 г. е 3.4. Най-много чужденци, посетили област Пловдив, са граждани на Турция - 27.2%, Гърция - 12.4%, САЩ - 6.8%, Италия - 6.0% и Македония - 5.5% от всички пренощували чужденци в областта.

Фиг. 2. Пренощували лица в местата за настаняване в област Пловдив по месеци

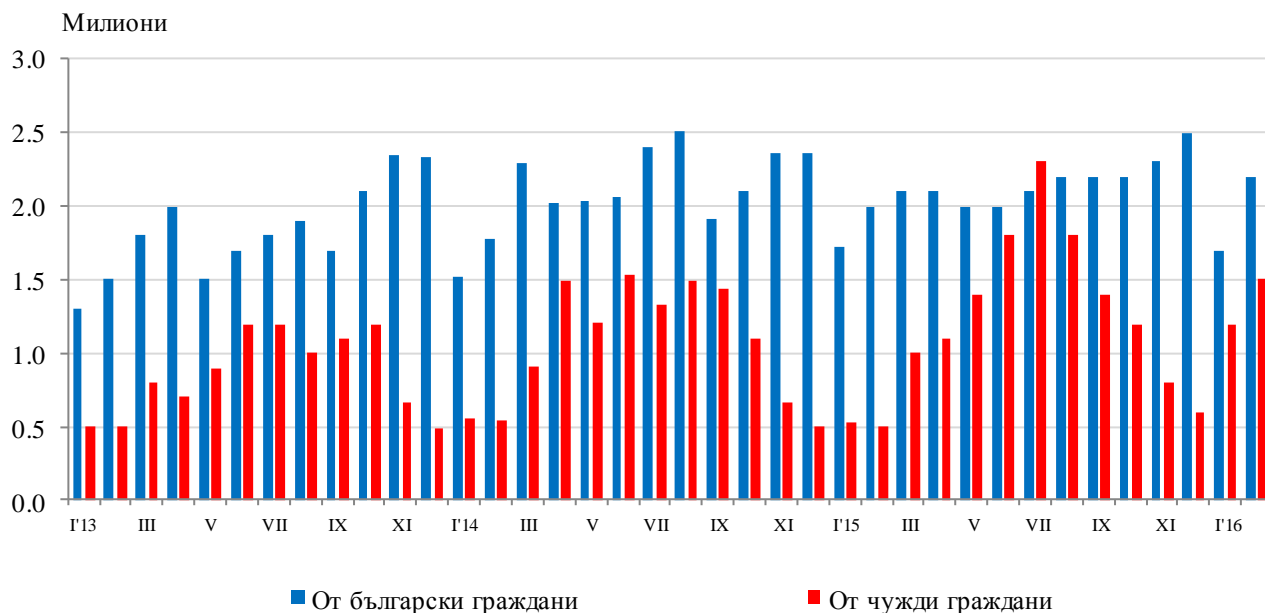


Пренощувалите лица в местата за настаняване през февруари 2016 г. се увеличават със 17.0% в сравнение със същия месец на 2015 г. и достигат 36.5 хиляди. Относителният дял на българите е 81.9% от всички пренощували лица, като по-голямата част от тях (78.1%) са нощували в хотели с 3 или 4 и 5 звезди и са реализирали средно 1.8 нощувки.

Пренощувалите чужденци са 6.6 хил., като 52.5% от тях са нощували в хотели с 4 и 5 звезди и са реализирани средно 4.6 броя нощувки.

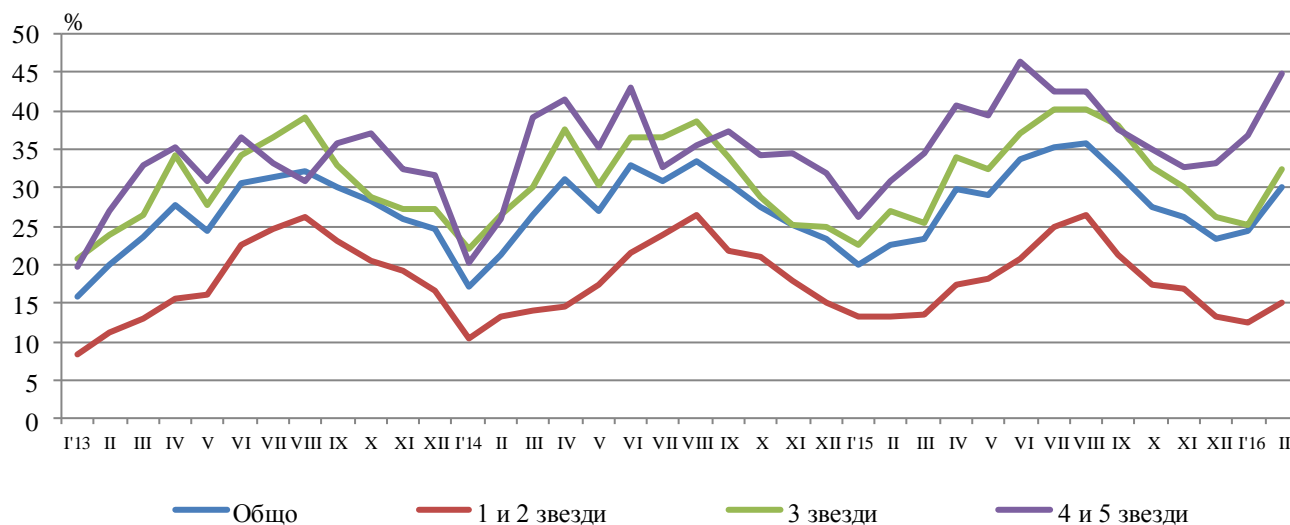
Приходите от нощувки през февруари 2016 г. достигат 3.7 млн. лв., като от чужди граждани те са 1.5 млн., а от български - 2.2 млн. лева. В сравнение с февруари 2015 г. е регистрирано увеличение на приходи от нощувки с 48.9%, съответно от чужденци - със 190.1% и от български граждани - с 12.5%.

Фиг. 3. Приходи от нощувки в местата за настаняване в област Пловдив по месеци



Общата заетост на леглата в местата за настаняване през февруари е 30.1%, като тя е най-висока в местата за настаняване с 4 и 5 звезди - 44.8%, следвана от тези с 3 звезди - 32.4% и с 1 и 2 звезди - 15.1%. Като цяло заетостта на леглата се увеличава спрямо февруари 2015 г. със 7.4 процентни пункта, като най-голямо увеличение е регистрирано при местата за настаняване с 4 и 5 звезди - с 14.0 процентни пункта, при местата за настаняване с 3 звезди - с 5.3 процентни пункта и при местата за настаняване с 1 и 2 звезди - с 1.9 процентни пункта.

Фиг. 4. Заетост на леглата по категории на местата за настаняване в област Пловдив по месеци





Методологични бележки

От 2012 година статистическото изследване на **дейността на местата за настаняване** се провежда месечно в съответствие с Регламент № 692/2011 на Европейския парламент и на Съвета относно европейската статистика на туризма и Регламент № 1051/2011 на Европейската комисия за прилагане на Регламент № 692/2011 на Европейския парламент и на Съвета относно европейската статистика на туризма по отношение на структурата на отчетите за качеството и предаването на данните.

В наблюдението се включват категоризираните хотели, къмпинги и други места за краткосрочно настаняване с над 10 легла, функционирали през съответния отчетен период.

В показателя **други места за краткосрочно настаняване** са обхванати вилни и туристически селища, хостели, къщи за гости, бунгала, почивни домове, хижи, частни квартири и апартаменти и други места за краткосрочно настаняване.

Легладенонощия в експлоатация е максималният капацитет на разкритите легла за всеки ден от отчетния месец.

В **приходите от нощувки** в местата за настаняване са включени сумите, заплатени от гостите, без стойността на допълнителните услуги.

Динамичните редове от данни по показатели са налични в интернет страницата на НСИ⁴.

⁴ Вж. www.nsi.bg, Туризъм.