



ТЕРИТОРИАЛНО СТАТИСТИЧЕСКО БЮРО – ЮГ

**ДЕЙНОСТ НА МЕСТАТА ЗА НАСТАНЯВАНЕ
ПРЕЗ ФЕВРУАРИ 2016 Г. В ОБЛАСТ ПАЗАРДЖИК**

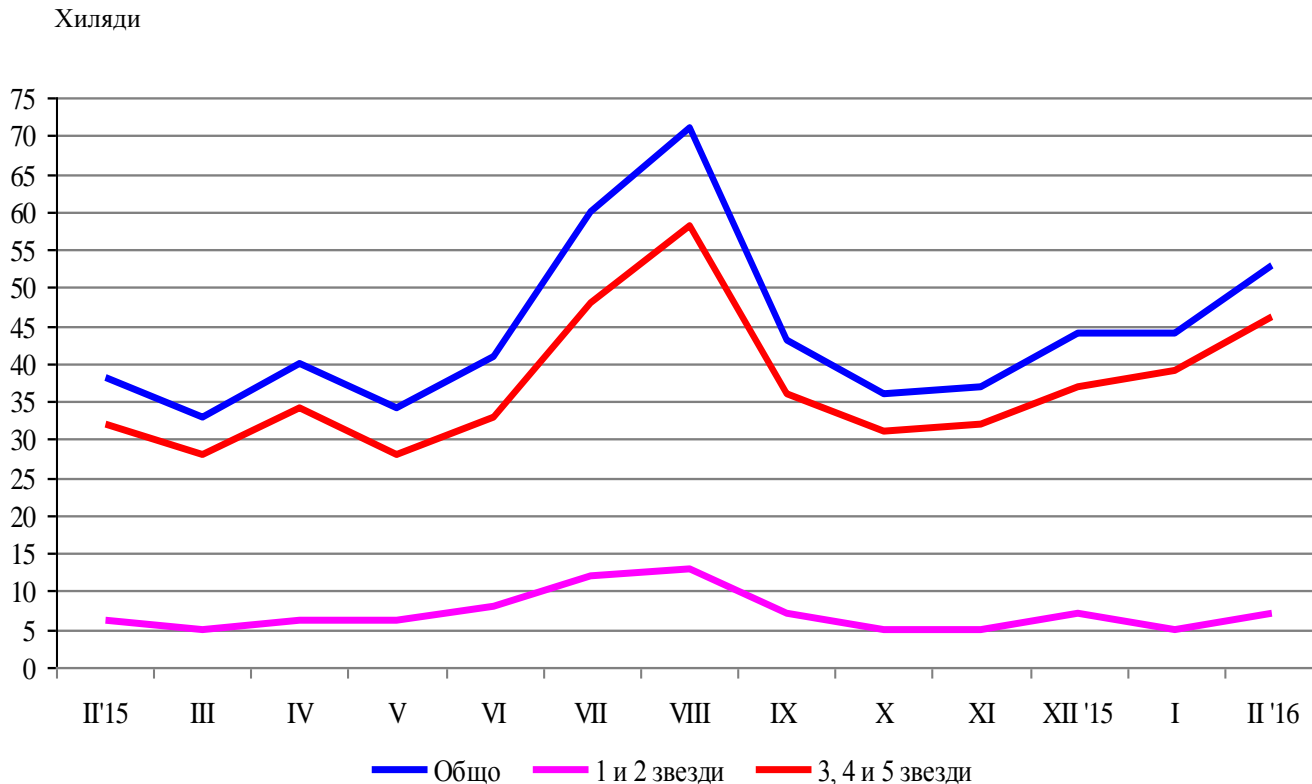
През февруари 2016 г. в област Пазарджик са функционирали 52 места за настаняване с над 10 легла - хотели, мотели, къмпинги, хижи и други места за краткосрочно настаняване. Броят на стаите в тях е 1 949, а на леглата - 3 917. В сравнение с февруари 2015 г. общият брой на местата за настаняване (функционирали през периода) намалява с 3.7%, а на леглата в тях - 3.8%.

Общият брой на нощувките във всички места за настаняване, регистрирани през февруари 2016 г. е 53 009, или с 39.3% повече в сравнение със същия месец на предходната година, като най-голямо увеличение на нощувките (с 42.7%) се наблюдава в местата за настаняване с 3, 4 и 5 звезди.

През февруари 2016 г. в местата за настаняване с 3, 4 и 5 звезди са реализирани 86.4% от общия брой нощувки на български граждани и 86.0% - на чужденци, докато в останалите места за настаняване (с 1 и 2 звезди) те са съответно 13.6 и 14.0%.

Най-много са реализираните нощувки на чужди граждани от бившата югославска република Македония - 12.6%, следвани от Руска федерация - 10.5% и Република Турция - 9.7%.

Фиг. 1. Реализирани нощувки по категории на местата за настаняване и по месеци в област Пазарджик

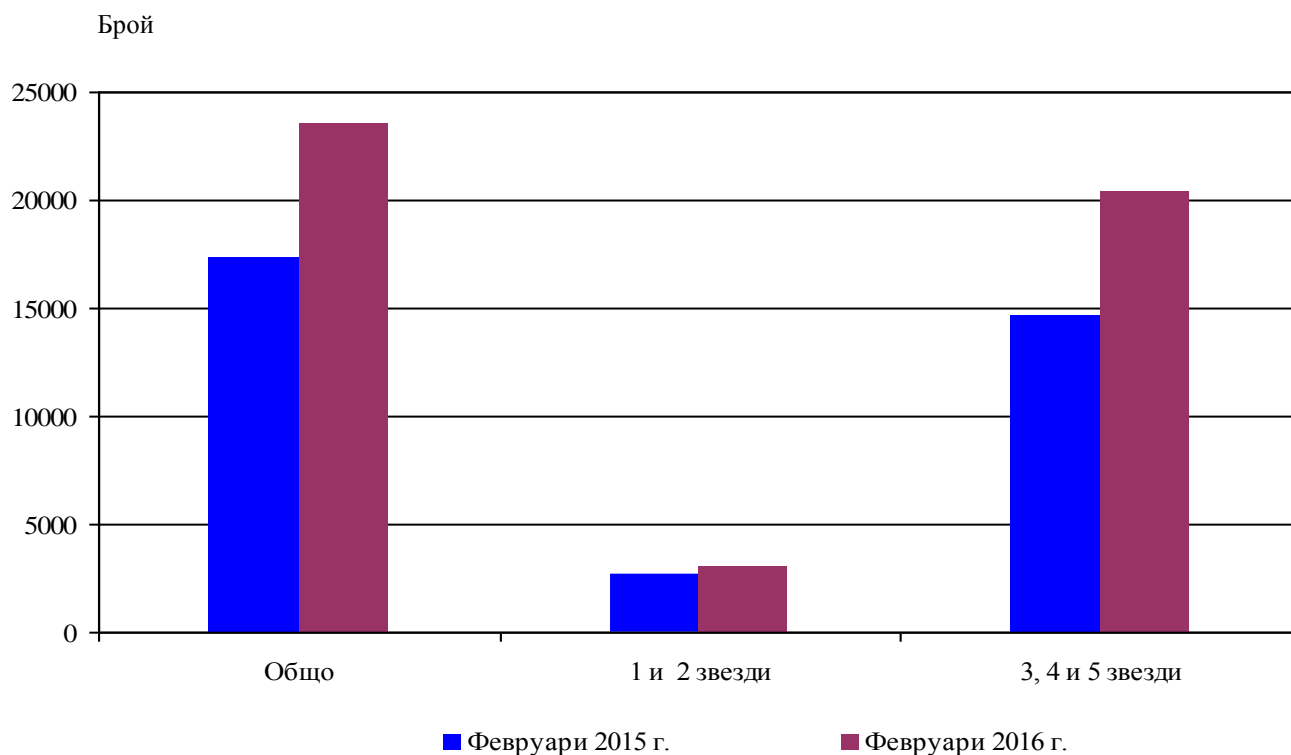




ТЕРИТОРИАЛНО СТАТИСТИЧЕСКО БЮРО – ЮГ

Пренощувалите лица в местата за настаняване през февруари 2016 г. в област Пазарджик се увеличават с 35.8% в сравнение със същия месец на 2015 г. и достигат 23 481. От всички пренощували лица 96.7% са българи, като по-голямата част от тях (86.8%) са нощували в местата за настаняване с 3, 4 и 5 звезди и са реализирали средно по 2.2 нощувки. Пренощувалите чужденци са 780 като 85.9% от тях са нощували в местата за настаняване с 3, 4 и 5 звезди и са реализирали средно по 2.3 нощувки.

Фиг. 2. Пренощували лица по категории на местата за настаняване в област Пазарджик



Общата заетост на леглата в местата за настаняване през февруари 2016 г. е 46.7%, като тя е по-висока в местата за настаняване с 3, 4 и 5 звезди - 57.9%, в сравнение със заетостта в местата за настаняване с 1 и 2 звезди (20.9%). В сравнение със същия месец на предходната година общата заетост на леглата се увеличава с 12.2 процентни пункта, като при местата за настаняване с 3, 4 и 5 звезди увеличението е с 13.4 процентни пункта, а при местата за настаняване с 1 и 2 звезди - с 5.2 процентни пункта.

Приходите от нощувки през февруари 2016 г. достигат 2 735 567 лв., или с 41.8% повече в сравнение с февруари 2015 година. Регистрирано е увеличение в приходите от български граждани - с 45.2% и намаление от чуждите граждани - с 3.9%.



ТЕРИТОРИАЛНО СТАТИСТИЧЕСКО БЮРО – ЮГ

Методологични бележки

От 2012 г. статистическото изследване на **дейността на местата за настаняване** се провежда месечно в съответствие с Регламент № 692/2011 на Европейския парламент и на Съвета относно европейската статистика на туризма и Регламент № 1051/2011 на Европейската комисия за прилагане на Регламент № 692/2011 на Европейския парламент и на Съвета относно европейската статистика на туризма по отношение на структурата на отчетите за качество и предаване на данните.

В наблюдението се включват категоризираните хотели, къмпинги и други места за краткосрочно настаняване с над 10 легла, функционирали през съответния отчетен период.

В показателя **други места за краткосрочно настаняване** са обхванати вилни и туристически селища, хостели, къщи за гости, бунгала, почивни домове, хижи, частни квартири и апартаменти и други места за краткосрочно настаняване.

Легладенонощия в експлоатация е максималният капацитет на разкритите легла за всеки ден от отчетния месец.

В **приходите от нощувки** в местата за настаняване са включени сумите, заплатени от гостите, без стойността на допълнителните услуги.