

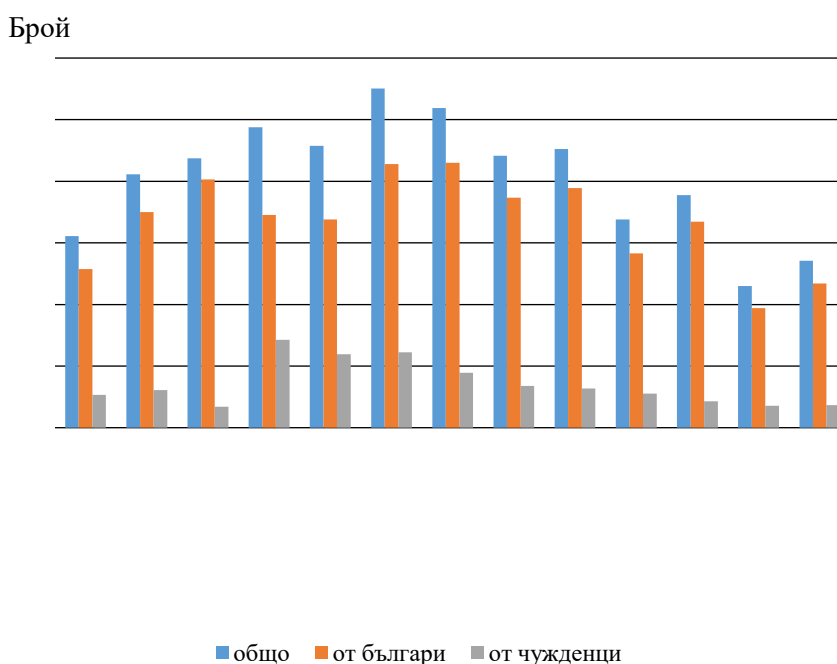


## ДЕЙНОСТ НА МЕСТАТА ЗА НАСТАНЯВАНЕ В ОБЛАСТ СЛИВЕН ПРЕЗ ФЕВРУАРИ 2016 ГОДИНА

През февруари 2016 г. на територията на област Сливен са функционирали 51 места за настаняване с над 10 легла - хотели, мотели, къмпинги, хижи и други места за краткосрочно настаняване.

Общият брой на реализираните нощувки във всички места за настаняване през февруари 2016 г. в област Сливен е 5 420, като е намалял с 12.9% в сравнение с февруари 2015 година. Реализираните нощувки от български граждани са 4 686 и са намалели с 9.0% спрямо същия месец на предходната година. Намалял е и броят на реализираните нощувки от чужденци с 31.3%, спрямо февруари 2015 година. Най-голям брой нощувки са реализирали чуждестранните граждани от Гърция – 183, Италия – 159 и Турция - 60.

**Фиг. 1. Реализирани нощувки в местата за настаняване  
в област Сливен по месеци**



Общата заетост на леглата в местата за настаняване през февруари 2016 г. в област Сливен е 10.5%, като в сравнение със същия месец на предходната година тя се е увеличила с 1.6 процентни пункта.

През февруари 2016 г. общият брой на пренощуващите лица в област Сливен е 3 602 и се е увеличил с 11.3% спрямо февруари 2015 година. Относителният дял на пренощуващите български граждани от всички пренощуващи лица е 90.2%. Пренощуващите чужденци в местата за настаняване през февруари 2016 г. са 354 и са със 78 (18.1%) по-малко спрямо същия месец на 2015 година. Преобладаващият брой чужди граждани, осъществили нощувки в област Сливен са от Гърция – 99, Италия – 54 и Турция - 45 лица.

Приходите от нощувки в област Сливен през февруари 2016 г. са 216 644 лв. и са намалели с 9.9% спрямо февруари 2015 година.



## Методологични бележки

В статистическото изследване на местата за настаняване се включват категоризираните хотели, къмпинги и други места за краткосрочно настаняване с над 10 легла, функционирали през съответния отчетен период.

В показателя **други места за краткосрочно настаняване** са обхванати вилни и туристически селища, хостели, къщи за гости, бунгала, почивни домове, хижи, частни квартири и апартаменти и други места за краткосрочно настаняване.

Легладенонощията в експлоатация са получени чрез събиране на броя на леглата за всеки ден на отчетния период, през който те са били разкрити, независимо от това дали са били заети, или не.

В приходите от нощувки в местата за настаняване са включени сумите, заплатени от гостите, без стойността на допълнителните услуги.