

## НАСЕЛЕНИЕ И ДЕМОГРАФСКИ ПРОЦЕСИ В ПЛОВДИВСКА ОБЛАСТ ПРЕЗ 2015 ГОДИНА

Динамиката в развитието на демографските процеси и измененията в структурите на населението през последните десетилетия оказват силно влияние върху основните системи на обществото: икономическата, образователната, здравноосигурителната и системата за социална защита.

Текущата демографска ситуация в областта се характеризира с продължаващо намаляване и застаряване на населението и задържащо се високо равнище на общата смъртност.

Като положителни тенденции през 2015 г. могат да се отчетат увеличената раждаемост, намаляващата детска смъртност.

### 1. Основни тенденции в броя и структурите на населението

В резултат на демографските и миграционните процеси в края на 2015 г. изчисленото постоянно население на област Пловдив е 673 283 души. В сравнение с предходната година населението е намаляло с 2 303 души, или с 0.3%.

#### 1. Население на област Пловдив към 31.12. по години и пол

(Брой)

Години	Общо	Мъже	Жени
1990	785 121	384 036	401 085
1995	733 025	355 771	377 254
2001	714 779	345 720	369 059
2005	707 570	340 971	366 599
2006	706 413	340 083	366 330
2007	705 121	339 242	365 879
2008	704 057	338 641	365 416
2009	701 684	337 639	364 045
2010	696 300	334 955	361 345
2011	680 884	328 759	352 125
2012	678 818	327 550	351 268
2013	678 197	327 127	351 070
2014	675 586	325 608	349 978
2015	673 283	324 213	349 070



В общия брой на населението жените са повече (51.8%), или на 1000 мъже се падат 1077 жени.

Към 31.12.2015 г. в градовете живеят 504 338 души, или 74.9% от населението на областта, а в селата - 168 945 души (25.1%).

Към края на 2015 г. населените места в област Пловдив са 212, от които 18 са градове и 194 - села. В 17, или в 8.0% от населените места живеят от 1 до 50 души.

**Продължава процесът на остаряване на населението, който се изразява в увеличаване на относителния дял на децата до 15 години и увеличаване на дела на населението на 65 и повече навършени години.**

Към 31.12.2015 г. относителният дял на лицата на 65 и повече навършени години е 20.3% (136 690) от населението на областта. В сравнение с 2014 г. този дял нараства с 0.4 процентни пункта, а спрямо 2001 г. увеличението е с 3.5 процентни пункта.

Процесът на остаряване е по-силно изразен сред жените отколкото сред мъжете. Относителният дял на жените на възраст над 65 години е 23.7%, а на мъжете - 16.7%. Тази разлика се дължи на по-високата смъртност сред мъжете и като следствие от нея - по-ниската средна продължителност на живота при тях.

Към 31.12.2015 г. децата до 15 години са 14.2% (95 726) от общия брой на населението. Спрямо 2014 г. този дял се увеличава с 0.1 процентни пункта, а спрямо 2001 г. намалява с 0.4 процентни пункта.

Към 31.12.2015 г. **общият коефициент на възрастова зависимост** - отношението на лицата под 15 и на 65 и повече години на 100 лица от населението във възрастовата група 15 - 64 навършени години, е 52.7%. През 2005 и 2014 г. този коефициент е бил съответно 43.7 и 51.5%. В градовете това съотношение е по-благоприятно - 49.2%, отколкото в селата - 64.4%.

Промените във възрастовата структура на населението се изразяват в продължаващия процес на остаряване, което естествено води до нарастване на показателя за средната възраст на населението. През 2000 г. този показател е бил 39.9 години, а през 2014 г. - 43.0 години. През 2015 г. средната възраст на населението общо за областта е 43.1 години. Процесът на остаряване се проявява както в селата, така и в градовете, като в селата средната възраст на населението е по-висока в сравнение с тази в градовете. В градовете този показател има стойност 42.2 години, а в селата той е 45.8 години.

Тенденцията на остаряване на населението довежда до промени в неговата основна възрастова структура - разпределение на населението под, във и над трудоспособна възраст. Влияние върху обхвата на населението във и над трудоспособна възраст оказва както остаряването на населението, така и законодателните промени в определянето на възрастовите граници на населението при пенсиониране<sup>1</sup>.

<sup>1</sup> При изчисляване на населението в трудоспособна възраст за 2015 година са включени мъжете на възраст от 16 до навършването на 63 години и 8 месеца и жените на възраст от 16 до навършването на 60 години и 8 месеца.



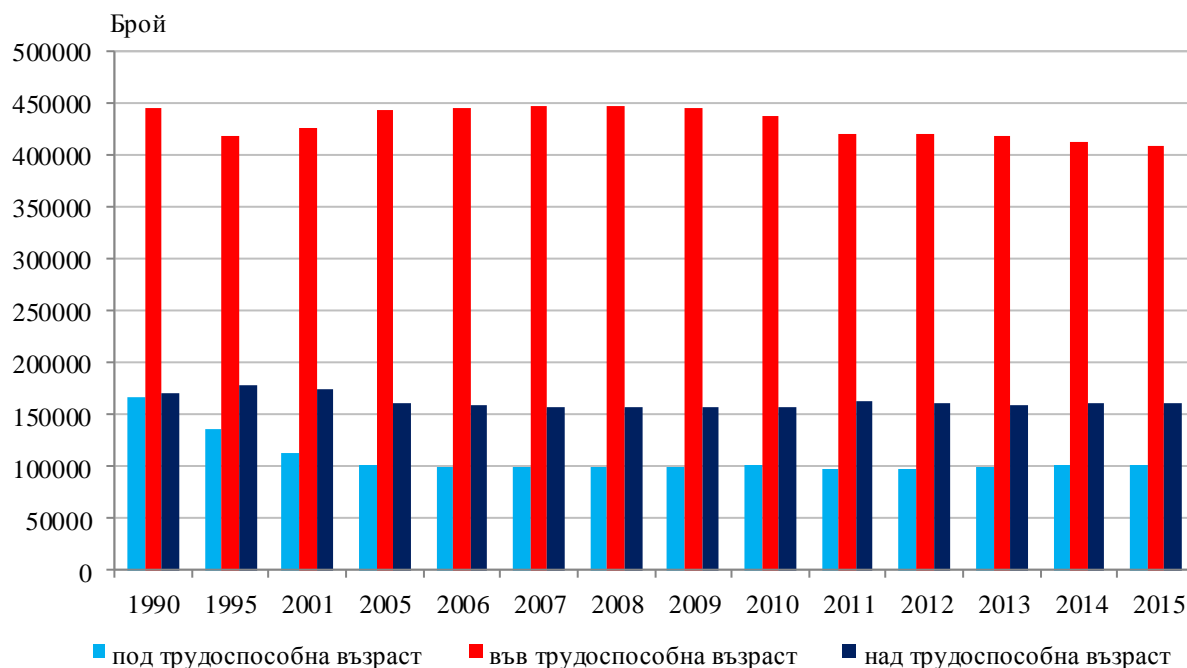
## 2. Население под, във и над трудоспособна възраст в област Пловдив

(Проценти)

Години	Възrastови групи		
	под трудоспособна възраст	във трудоспособна възраст	над трудоспособна възраст
1990	21.3	56.9	21.8
1995	18.6	57.1	24.3
2001	15.9	59.7	24.4
2005	14.4	62.8	22.8
2006	14.1	63.2	22.6
2007	14.1	63.5	22.4
2008	14.1	63.6	22.3
2009	14.3	63.4	22.3
2010	14.4	62.9	22.7
2011	14.3	61.8	23.9
2012	14.5	61.9	23.6
2013	14.7	61.8	23.5
2014	14.9	61.2	23.8
2015	15.1	60.9	24.0

Населението във трудоспособна възраст към края на 2015 г. е 410 050 души или 60.9% от цялото население. В сравнение с предходната година тази категория население е намаляла с 3 693 души или с 0.9%.

**Фиг. 1. Население под, във и над трудоспособна възраст в област Пловдив по години**





Населението над трудоспособна възраст през 2015 г. е 161 435 души. За една г. то се е увеличило с 561 души. Това се дължи на остаряването на населението и на замразяването на възрастовата граница за пенсиониране за последните три години.

Сред населението под трудоспособна възраст се очертава тенденция на увеличение. През 2010 г. в сравнение с 2009 г. увеличението на тази категория население е с 343 души, а през 2015 г. спрямо предходната - с 829 души. През 2015 г. населението под трудоспособна възраст възлиза на 101 798 души.

Възпроизводството на трудоспособното население се характеризира чрез **коэффициента на демографско заместване**, който показва съотношението между броя на влизащите в трудоспособна възраст (15 - 19 години) и броя на излизащите от трудоспособна възраст (60 - 64 години). Към 31.12.2015 г. това съотношение е 66. За сравнение, през 2001 г. всеки 100 лица, излизащи от трудоспособна възраст, са били замествани от 122 млади хора.

## 2. Раждаемост на населението

През 2015 г. продължи увеличаването на броя на ражданията в областта и повишаването на равнището на раждаемостта. През 2015 г. в област Пловдив са родени 6 708 деца, от които 6 668, или 99.4%, са живородени. В сравнение с предходната година броят на живородените се е увеличил с 32 деца. Коэффициентът на раждаемост е 9.9‰<sup>2</sup>.

От всички живородени през 2015 г. 3 463 са момчета, а 3 205 - момичета, или на 1000 момчета се падат 925 момичета.

В градовете живородените деца са 5 179, а в селата - 1 489 деца, или на 1000 души от градското население се падат 10.3 живородени деца, а на 1000 души от селското население - 8.8 живородени деца. Увеличение на раждаемостта е регистрирано в градовете, докато в селата е регистрирано незначително намаление.

Раждаемостта в област Пловдив е малко по-висока от средната за България - с 0.7‰.

## 3. Коэффициенти на раждаемост и естествен прираст на населението в област Пловдив

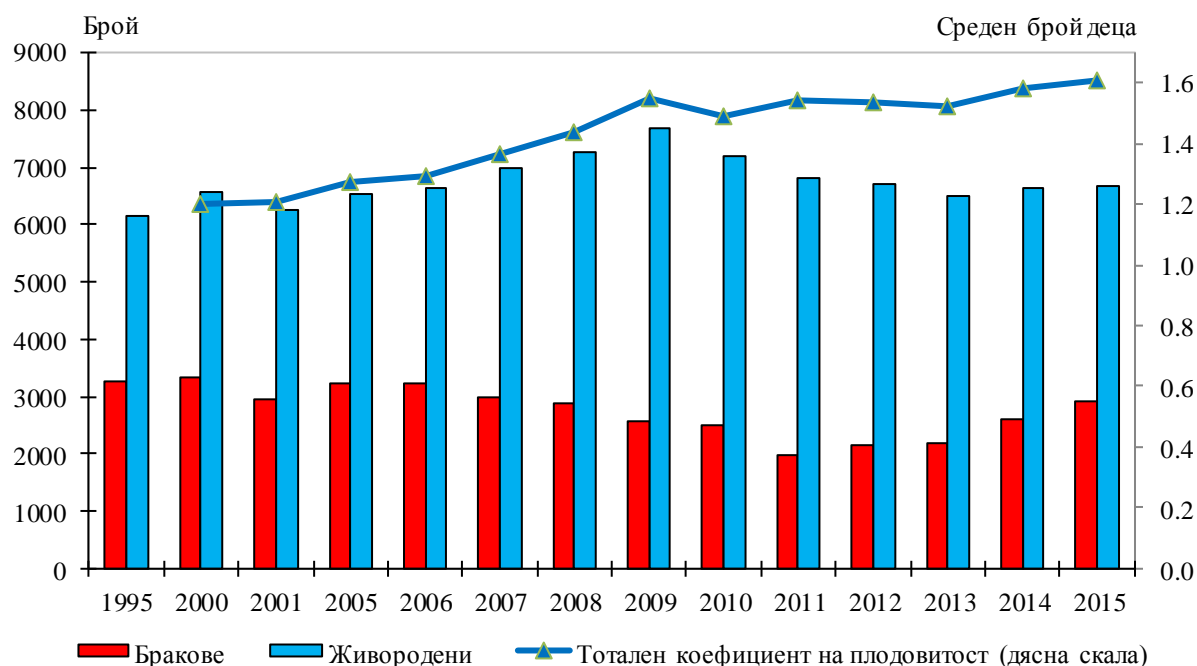
Година	Раждаемост (на 1000 души)	Естествен прираст (на 1000 души)	Тотален коэффициент на плодовитост
1995	8.4	-3.9	.
2001	8.7	-4.4	1.21
2005	9.2	-4.5	1.27
2006	9.4	-4.5	1.29
2007	9.9	-4.1	1.37
2008	10.3	-3.5	1.44
2009	10.9	-2.5	1.55
2010	10.3	-3.6	1.49
2011	10.0	-3.8	1.54
2012	9.8	-4.5	1.53
2013	9.6	-4.1	1.52
2014	9.8	-4.3	1.58
2015	9.9	-4.8	1.61

<sup>2</sup> Брой живородени деца на 1 000 души от средногодишния брой на населението през годината.



Формиралата се тенденция на намаляване на раждаемостта след 2009 г. се дължи предимно на намаляване на плодовитостта на родилните контингенти, измерена чрез тоталния коефициент на плодовитост<sup>3</sup>. Докато през 2009 г. средният брой живородени деца от една жена е бил 1.55, то през 2014 г. той достига 1.58, а през 2015 г. се увеличава до 1.61 деца. Като се има предвид, че броят на жените във фертилна възраст намалява и непрекъснато се увеличава средната възраст на майката при раждане на дете - 28.2 години за област Пловдив през 2015 г., може да се констатира, че увеличеният брой на ражданията се дължи основно на раждането на второ или следващо дете.

**Фиг. 2. Сключени бракове и живородени деца, коефициент на плодовитост в област Пловдив по години**



От 1991 - 1992 г. започна да се формира тенденция на увеличаване на абсолютния брой и относителния дял на извънбрачните раждания. Техният относителен дял от 24.2% през 1995 г. нараства на 56.4% за 2014 година. През 2015 г. броят на живородените извънбрачни деца е 3 722, или 55.8%. Високата извънбрачна раждаемост може да се обясни със значителното нарастване на броя на съжителствата сред младите хора, без те да са оформени в юридически брак.

<sup>3</sup> Среден брой живородени деца, които би родила една жена през целия си фертилен период съобразно повъзрастовата плодовитост през отчетната година.



### 3. Смъртност на населението

В общата смъртност сред населението не настъпват съществени изменения. През 2015 г. броят на умрелите е 9 943 души. В сравнение с предходната година техният брой се е увеличил с 380 души, като коефициентът на обща смъртност<sup>4</sup> (14.7‰) е с 0.6‰ по-висок от този през 2014 г., което се дължи на общото намаление на населението.

Смъртността продължава да бъде по-висока сред мъжете (15.9‰), отколкото сред жените (13.7‰) и в селата (21.1‰), отколкото в градовете (12.6‰).

### 4. Коефициенти на обща и детска смъртност в област Пловдив

Години	Обща смъртност ‰	Детска смъртност-‰
1995	12.3	12.0
2000	13.3	16.0
2001	13.0	11.4
2005	13.7	13.7
2006	13.9	11.9
2007	14.0	8.7
2008	13.8	9.4
2009	13.4	10.3
2010	13.9	7.8
2011	13.8	9.2
2012	14.3	8.1
2013	13.6	8.3
2014	14.1	8.3
2015	14.7	7.5

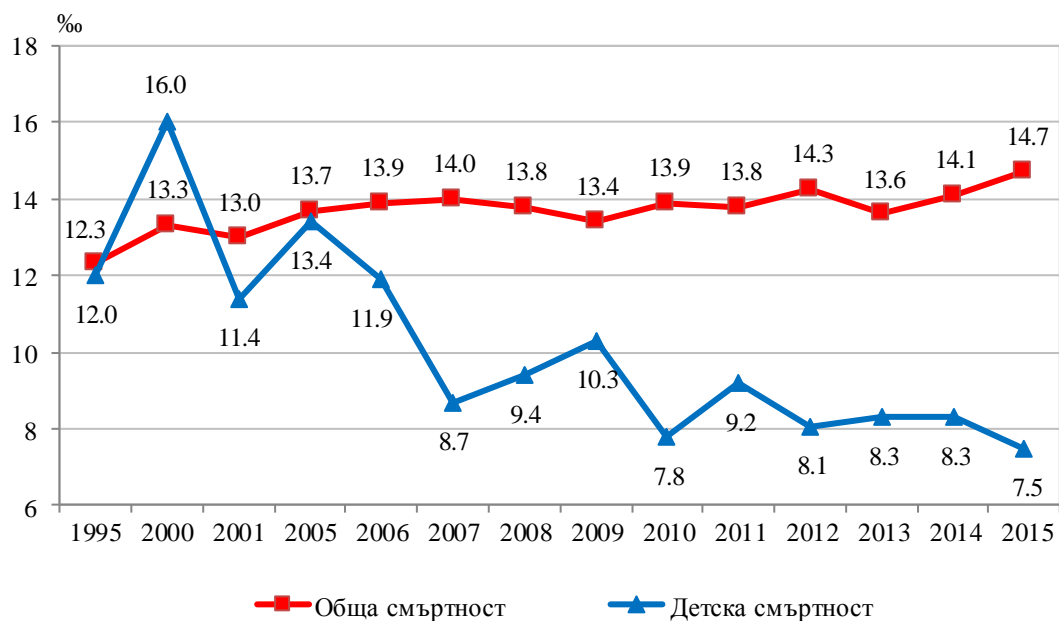
След достигнатото високо равнище през 1999 г. - 16.9‰, коефициентът на детска смъртност<sup>5</sup> намалява и през 2015 г. достига 7.5‰. През 2015 г. в областта са умрели 50 деца на възраст до една година.

Равнището на детската смъртност в областта е с 0.9‰ по-високо от средното за България.

<sup>4</sup> Брой умрели лица на 1 000 души от средногодишния брой на населението през годината.

<sup>5</sup> Брой умрели деца на възраст под една година на 1 000 живородени деца.

Фиг. 3. Коефициенти на обща и детска смъртност в област Пловдив по години



Равнището на общата смъртност на населението в област Пловдив е по-ниско с 0.6% от средното в България.

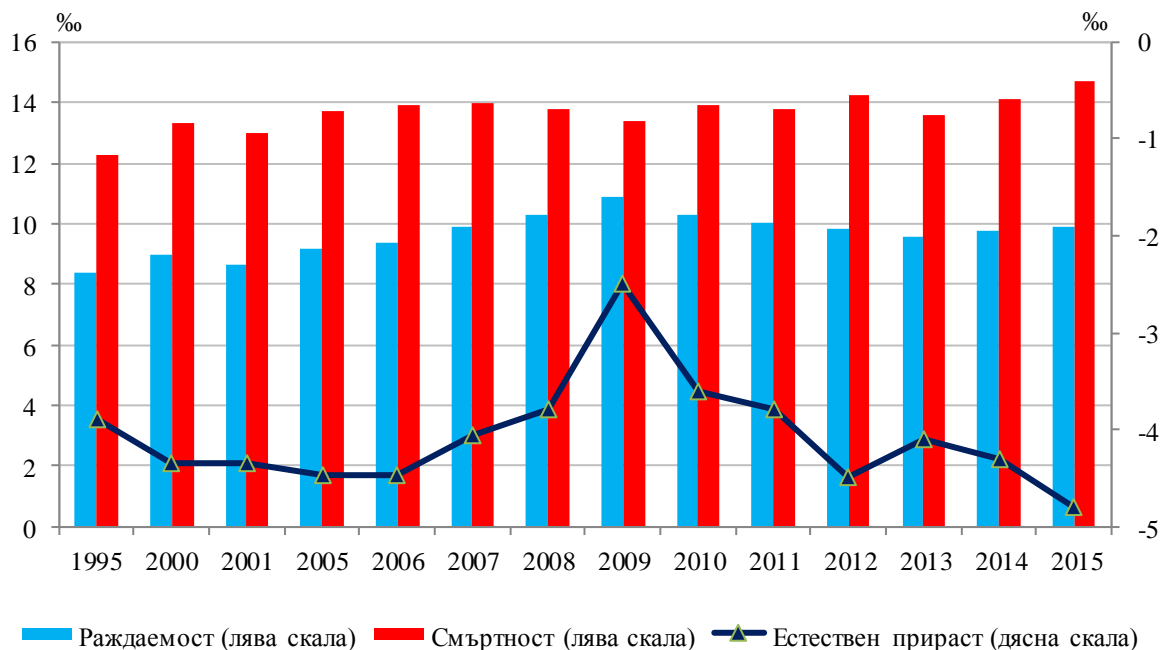
#### 4. Естествен прираст на населението

Разликата между ражданията и умираанията формира естествения прираст на населението. Тъй като от 1990 г. досега умират повече хора, отколкото се раждат, тази разлика е с отрицателна стойност, в резултат на което населението на областта непрекъснато намалява. През 2015 г. абсолютният брой на естествения прираст е минус 3 275 души. **Това е второто най-голямото намаление на населението в резултат на естествения прираст след 2006 година.** Стойността на коефициента на естествения прираст<sup>6</sup> е минус 4.8%. Той е с много голяма отрицателна стойност в селата - минус 12.3%, докато в градовете тази стойност е минус 2.3%.

<sup>6</sup> Разлика между броя на живородените и броя на умрелите на 1 000 души от средногодишния брой на населението.



**Фиг. 4. Коэффициенти на раждаемост, смъртност и естествен прираст в област Пловдив по години**



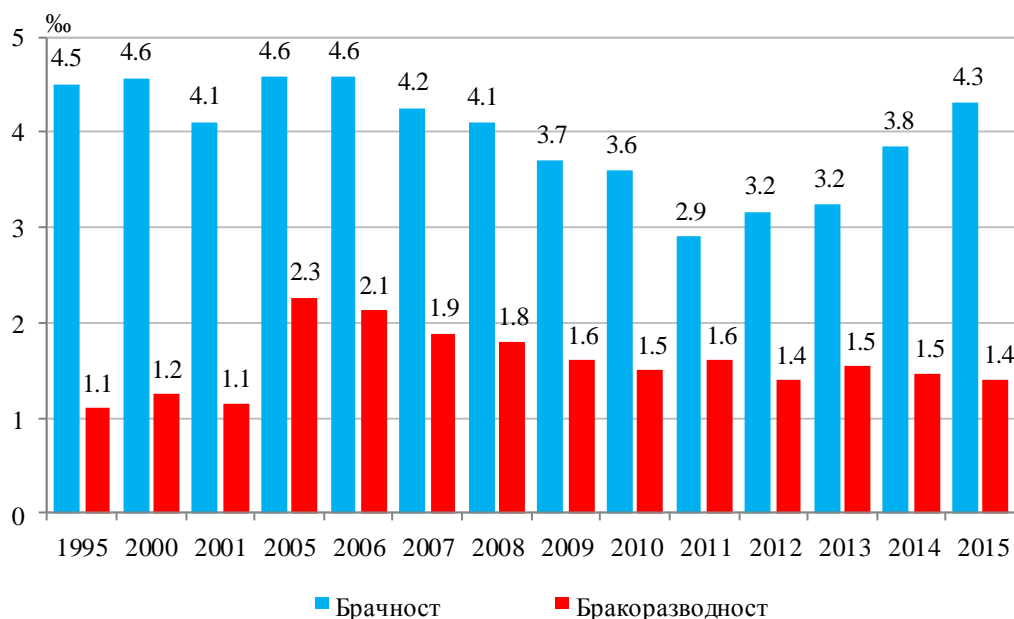
В област Пловдив естественият прираст е с 1.4‰ по-висок от средния за страната.



## 5. Брачност и бракоразводност

През 2015 г. са регистрирани **2 917 юридически брака**, като те са с 314 повече от предходната година, и това е най-високата стойност след 2008 година. От тях 82.9% са в градовете. В селата са сключени 499 брака.

**Фиг. 5. Коefициенти на брачност и бракоразводност в област Пловдив по години**



През 2015 г. броят на регистрираните бракоразводи е 994 и е с 1 по-голям от този през 2014 година. 81.4% от тях се отнасят за градовете. Над 91.0% от разводите са по взаимно съгласие, 6.5% са поради несходство в характерите, а за 1.0% от тях причината е фактическата раздяла.

## 6. Вътрешна и външна миграция на населението

Вътрешната миграция включва лицата, които са променили настоящия си адрес в рамките на областта и страната.

През 2015 г. в преселванията между населените места в областта и страната са участвали над 5.6 хил. души, които са с 1.5 хил. повече в сравнение с предходната година.

От всички, които са променили своето обичайно местоживееене вътре в страната, 45.9% са мъже и 54.1% - жени.

По отношение на възрастовата структура с най-голям относителен дял сред преселващите се са лицата във възрастовата група 20 - 39 години (33.5%), следвани от лицата на 40 - 59 години (23.9%). Значително по-малък е делът (19.5%) на лицата под 20 години и на тези на 60 и повече навършени години - 23.0%.



Най-голямо движение има по направлението „град-село“. Почти 2.7 хил. души (47.5%) са сменили местоживеенето си от град в село. С по-малък обхват са миграционните потоци по направленията „село-град“ - 1.4 хиляди (24.8%) и над 1.0 хиляди (18.0%) по направлението „град-град“. Най-слабо изразено е движението между селата. От всички мигранти през 2015 г. 550 души (9.7%) са се преселили от селата в селата.

В резултат на преселванията между градовете и селата, населението на селата се е увеличило с 1 282 души, респективно с толкова е намаляло населението в градовете.

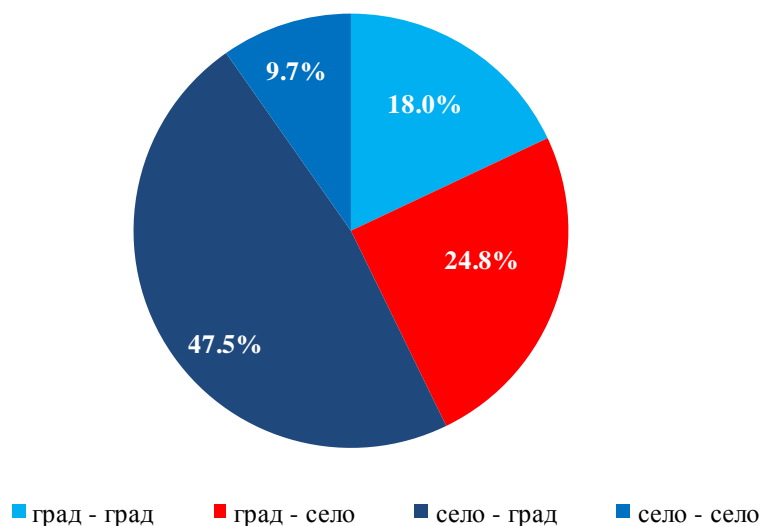
Преселващите се, избрали за свое ново местоживеене област Пловдив са 9 974. Областите с най-големи относителни дялове в миграционния поток към област Пловдив са София (столица) - 7.8%, Пазарджик - 5.5%, Смолян - 4.7%, Хасково - 4.4% и Стара Загора - 3.9%.

В резултат на механичния прираст населението на областта през 2015 г. се е увеличило с 972 души.

**През 2015 г. 1 097 души са променили своя настоящ адрес от областта в чужбина, като от тях 53.3% са мъже.**

Лицата, които са сменили местоживеенето си от чужбина в Пловдивска област, или потокът на имигрантите включва български граждани, завърнали се в страната, както и граждани на други държави, получили разрешение за постоянно пребиваване в страната. **През 2015 г. 1 434 лица са променили своето обичайно местоживеене от чужбина в Пловдивска област.** Относителният дял на мъжете е 48.5%, а на жените - 51.5%.

**Фиг. 6. Структура на вътрешномиграционните потоци през 2015 г. в област Пловдив - %**





## 7. Прогноза за населението на област Пловдив до 2070 година

През 2014 г. в НСИ е актуализирана демографската прогноза за развитието на населението по пол и области в перспектива до 2070 година. Тенденциите в перспективното развитие на населението в областите по пол и възраст са обвързани със съответните проекции в националната прогноза (I вариант - реалистичен) общо за страната, която удовлетворява концепцията за конвергентност на страните от ЕС.

## 5. Прогноза за населението на област Пловдив по пол до 2070 година

(Брой)

Години	Общо	Мъже	Жени
2015	677 645	326 859	350 786
2020	670 897	323 729	347 168
2025	662 160	320 054	342 106
2030	652 733	316 317	336 416
2035	643 348	312 801	330 547
2040	634 152	309 466	324 686
2045	624 797	306 009	318 788
2050	614 890	302 124	312 766
2055	604 379	297 738	306 641
2060	593 194	292 902	300 292
2065	581 564	287 821	293 743
2070	569 925	282 815	287 110

От данните в горната таблица се вижда, че очакванията са през 2070 г. населението в Пловдивска област да намалее със 107 720 лица или 15.9%. При мъжете намалението е с 44 044 лица или 13.5%, а при жените - с 63 676 лица или 18.2%. Средното намаление на населението през периода 2015 - 2070 г. е с 1.6% на петгодишен период.

## Методологични бележки

Броят и структурите на населението към края на всяка година се изчисляват на базата на данните от предходната година и данните за естественото и механичното движение на населението през текущата година.

Източник на данните за броя и структурите на населението е Информационна система „Демография” в Националния статистически институт.

Източник на данните за естественото и механичното движение на населението (раждания, умирация, бракове, разводи, миграция) е Единната система за гражданска регистрация и административно обслужване на населението. Те се регистрират чрез документите образци ЕСГРАОН - ТДС: съобщение за раждане, съобщение за сключен граждански брак, съобщение за прекратен граждански брак, съобщение за смърт и адресна карта за промяна на настоящ адрес.

Данните за броя на населението и за настъпилите демографски събития в териториален разрез са представени според административно-териториалното деление на страната към 31.12. на съответната година (населени места, общини, области) и статистически райони по настоящ адрес. Това е адресът, който отговаря на документално заявеното местоживее на лицето.

Възрастта на населението в края на годината е изчислена към 31.12. в навършени години.

Възрастта на лицата при настъпване на демографско събитие се изчислява в навършени години въз основа на датата на раждане и датата на съответното събитие, т.е. възрастта, която лицата са достигнали при настъпване на събитието.

При изчисляване на демографските показатели се използва съвкупността на средногодишното население. Средногодишният брой на населението е средна аритметична величина от изчисленото население към края на предходната и края на отчетната година.

Демографските прогнози (перспективни проекции на населението) са формални пресмятания, които се извършват при условия, че са възприети определени предположения за бъдещото развитие на раждаемостта, смъртността и миграцията. Те дават представа за възможното бъдещо развитие на населението през прогнозирания период.

Използват се различни сценарии за проекциите на населението в зависимост от очакваното социално-икономическо развитие на страната.

- ❖ I вариант (цели): Този вариант се определя като реалистичен и е съобразен с нормативните изисквания на Европейския съюз за демографското и социално-икономическото развитие на страните членки.
- ❖ II вариант (относително ускоряване): При този вариант се предполага, че демографското развитие ще протича при благоприятни социално-икономически процеси в страната.
- ❖ III вариант (относително забавяне): При този вариант развитието на населението е прогнозирано при хипотези за неблагоприятни социално-икономически процеси в страната.

Последната демографска прогноза, разработена в НСИ, за развитието на населението до 2070 година, е актуализирана през 2014 година. Начална точка на прогнозата е населението на страната към 31.12.2011 година, оценено на база окончателни резултати от Преброяване на населението - 2011 година. Прогнозираното население е разпределено по пол и петгодишни възрастови интервали за всяка година от периода. Публикуваните данни са по петгодишни възрастови и календарни периоди.