



НАСЕЛЕНИЕ И ДЕМОГРАФСКИ ПРОЦЕСИ В ОБЛАСТ СИЛИСТРА ПРЕЗ 2015 ГОДИНА

Текуща демографска ситуация в област Силистра през 2015 г.:

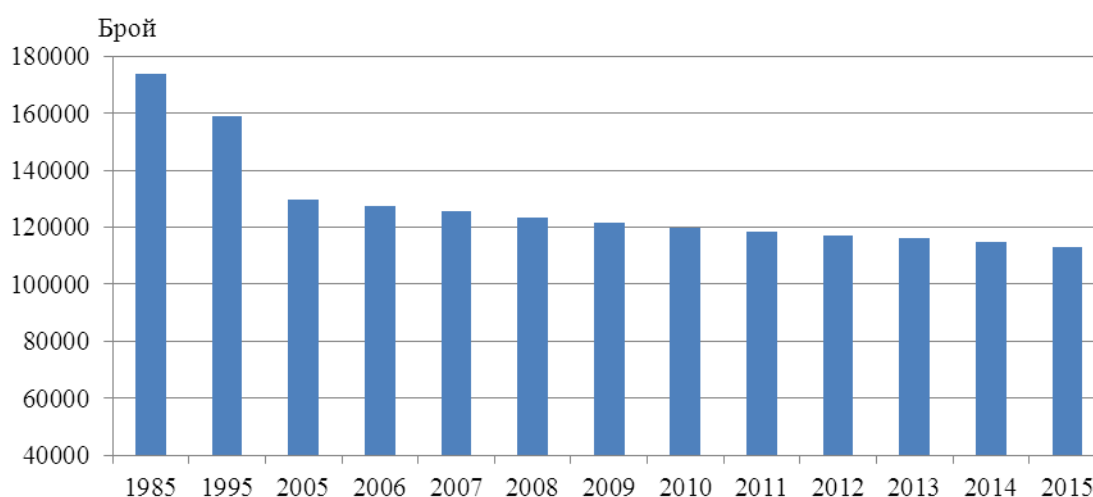
- Населението на областта продължава да намалява и застарява;
- Намалява абсолютният брой на живородените и коефициентът на обща раждаемост;
- Увеличава се броят на умрелите лица и коефициентът на обща смъртност;
- Намалява детската смъртност;
- Увеличава се броят на сключените граждански бракове и на бракоразводите;

Брой и структури на населението

Към 31 декември 2015 г. населението на област Силистра е 113 248 души, което представлява 1.6% от населението на страната и нарежда областта на 26-то място по брой на населението непосредствено след област Габрово (114 272) и преди областите Смолян (111 601 души) и Видин (91 235 души). В сравнение с 2014 г. населението на областта намалява с 1 422 души, или с 1.2%.

Мъжете са 55 774 (49.2%), а жените - 57 474 (50.8%), или на 1 000 мъже се падат 1 030 жени. Броят на мъжете преобладава във възрастите до 55 години. С нарастване на възрастта се увеличават броят и относителният дял на жените от общото население на областта.

Фиг. 1. Население в област Силистра към 31.12. на съответната година¹



¹ Данните за населението за периода 2001 - 2010 са ревизирани в съответствие с общата стратегия на Евростат за преизчисляване на броя на населението в периодите между две преброявания. Данните са преизчислени въз основа на резултатите от преброяванията на населението през 2001 и 2011 г. и данните за естествен и механичен прираст на населението през периода.

Както в страната, така и в област Силистра, **продължава процесът на остаряване на населението**, който се изразява в увеличаване на дела на населението на 65 и повече навършени години. В края на 2015 г. лицата на 65 и повече навършени години са 25 747, или 22.7% от населението на областта. В сравнение с 2014 г. делът на населението в тази възрастова група нараства с 0.6 процентни пункта, а спрямо 2001 г. увеличението е със 7.3 процентни пункта.

В област Силистра процесът на остаряване е по-силно изразен сред жените отколкото сред мъжете. Относителният дял на жените на възраст над 65 години е 25.8%, а на мъжете - 19.5%. Тази разлика се дължи на по-високата смъртност сред мъжете и като следствие от нея по-ниската средна продължителност на живота при тях.

Делът на лицата на 65 и повече навършени години е най-висок в общините Алфатар (32.2%), Ситово (26.7%) и Тутракан (25.9%). В общините Главиница и Силистра този дял също е над 20.0% (съответно 23.9 и 24.0%). Най-нисък е делът на възрастното население в община Кайнарджа - 13.7% и община Дулово - 18.4%.

Към 31.12.2015 г. **децата до 15 години са 15 282, или 13.5% от общия брой на населението на областта**. Спрямо 2014 г. този дял остава непроменен, а спрямо 2001 г. намалява с 2.4 процентни пункта.

Към 31.12.2015 г. **общият коефициент на възрастова зависимост¹ е 56.8%**, или на всяко лице в зависимите възрасти (под 15 и над 65 години) се падат под две лица в активна възраст. За сравнение, през 2005 и 2014 г. този коефициент е бил съответно 43.7 и 55.3%.

Остаряването на населението води до повишаване на неговата **средна възраст**, която **в края на 2015 г. достига 44.7 години**.

Процесът на остаряване се проявява както в селата, така и в градовете, като в градовете средната възраст на населението е 45.5 години, а в селата - 44.0 години.

Тенденцията на остаряване на населението води до промени и в неговата основна възрастова структура - **под, във и над трудоспособна възраст**. Влияние върху съвкупностите на населението във и над трудоспособна възраст оказват както остаряването на населението, така и законодателните промени² при определянето на възрастовите граници на населението при пенсиониране. За 2015 г. тези граници за населението в трудоспособна възраст се запазват както през 2014 г. - до навършването на 60 години и 8 месеца за жените и 63 години и 8 месеца за мъжете.

Населението в трудоспособна възраст към 31.12.2015 г. е 66 359 души, или 58.6% от цялото население в област Силистра, като мъжете са 35 499, а жените - 30 860. Броят на трудоспособното население намалява с над хиляда души, или с 1.9% през 2015 г. спрямо предходната година.

Към края на 2015 г. над трудоспособна възраст са 30 501 души, или 26.9%, а под трудоспособна възраст - 16 388 души, или 14.5% от населението на областта.

¹ Коефициентът на възрастова зависимост показва броя на лицата от населението в „зависимите“ възрасти (населението под 15 и на 65 и повече навършени години) на 100 лица от населението в „независимите“ възрасти (от 15 до 64 години). Изчислява се в проценти.

² Възрастовите граници за разпределение на населението по категориите под, във и над трудоспособна възраст са определени съгласно Наредбата за пенсиите и осигурителния стаж, приета с Постановление № 30 на МС (ДВ, бр. 21/17.03.2000 г.).

1. Население под, във и над трудоспособна възраст в област Силистра към 31.12.

(Проценти)

Години	Население		
	под трудоспособна възраст	в трудоспособна възраст	над трудоспособна възраст
1995	20.1	57.7	22.2
2001	17.3	58.8	23.9
2005	15.5	61.5	23.0
2010	14.4	61.6	24.0
2011	14.1	59.9	26.0
2012	14.2	59.9	25.9
2013	14.3	59.6	26.1
2014	14.5	59.0	26.6
2015	14.5	58.6	26.9

Възпроизводството на трудоспособното население се характеризира чрез **коэффициента на демографско заместване**, който показва съотношението между броя на влизашите в трудоспособна възраст (15 - 19 години) и броя на излизашите от трудоспособна възраст (60 - 64 години). Към 31.12.2015 г. това съотношение за страната е 64, а за област Силистра - 60. За сравнение, през 2001 г. в областта всеки 100 лица, излизачи от трудоспособна възраст, са били замествани от 105 млади хора.

Териториално разпределение на населението

Към 31.12.2015 г. в градовете на областта живеят 50 306 души, или 44.4%, а в селата - 62 942 души, или 55.6% от населението на областта. Най-голям е гр. Силистра с 32 868 души, следван от гр. Тутракан с 8 113 души. Останалите градове са с население: Алфатар - 1 478 души, Главиница - 1 435 души и Дулово - 6 412 души.

Към края на 2015 г. населените места в област Силистра са 118, от които 5 са градове и 113 - села. Разпределението на населението по населени места в края на годината е резултат от неговото естествено и механично движение.

Към края на годината в областта няма населени места без население. В 8 села живеят от 1 до 49 души. Преобладаващият брой населени места в областта са с население от 100 до 999 души - 73, или 61.9% от всички населени места.

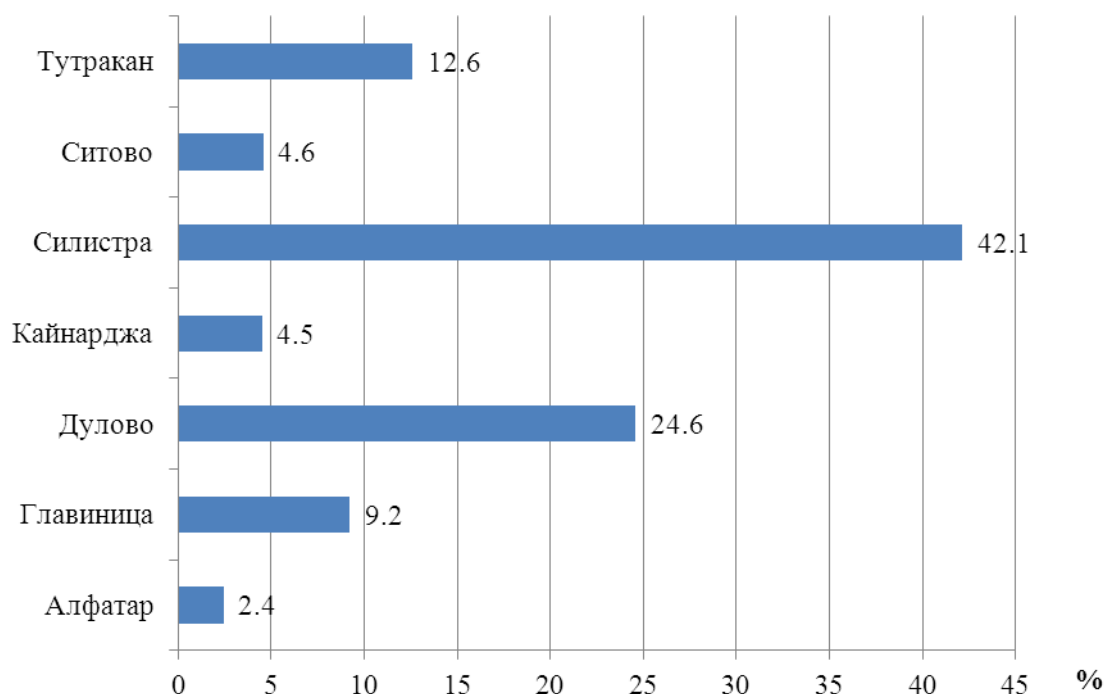
В съответствие с административно-териториалното устройство на страната област Силистра е разделена на 7 общини.

В община Силистра живее по-голямата част от населението на областта - 47 723 души или 42.1%. Най-малка по брой на население е община Алфатар, в която живеят 2 761 души, или 2.4% от населението на областта. Населението в останалите общини е следното: Главиница - 10 360, Дулово - 27 857, Кайнарджа - 5 107, Ситово - 5 173 и Тутракан - 14 267 души.



В сравнение с 2014 г. две общини увеличават броя си – община Ситово (1.1%) и община Кайnardжа (0.2%). В останалите общини на областта има намаление на населението, като най-голямо е то в общините Силистра и Тутракан – с по - 2.0%.

Фиг. 2. Относителен дял на населението в област Силистра по общини към 31.12.2015 година

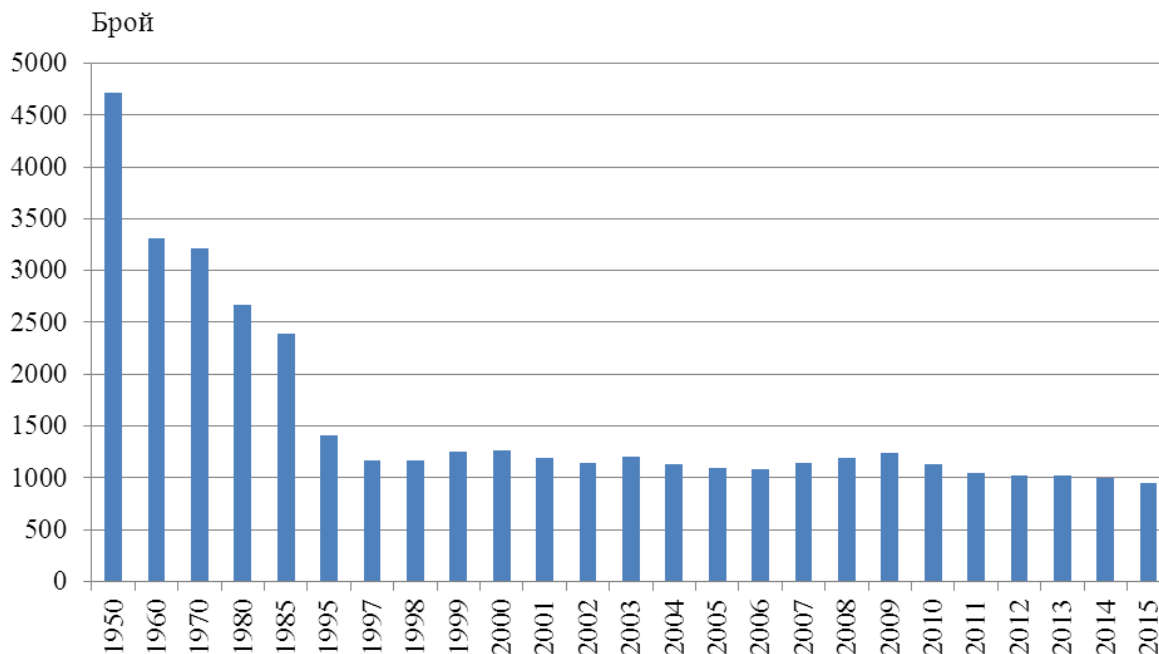


Основните фактори, които влияят върху измененията в броя и структурите на населението са демографските процеси - раждаемост, смъртност и миграция.

Раждаемост

През 2015 г. в област Силистра са регистрирани 965 родени деца, като от тях **956 (99.1%) са живородени**. В сравнение с предходната година броят на живородените е намалял с 42 деца, или с 4.2%.

Фиг. 3. Живородени в област Силистра през периода 1950 - 2015 година



Коефициентът на обща раждаемост¹ в област Силистра през 2015 г. е 8.4%, а през предходните 2014 и 2013 г. той е бил съответно 8.7 и 8.8%. С най-висок коефициент на раждаемост са общините Кайнарджа (13.9%) и Дулово (10.9%), а с най-нисък - Алфатар (4.7%) и Тутракан (6.5%).

Броят на живородените момчета (479) е с 2 повече от този на живородените момичета (477), или на 1 000 живородени момчета в област Силистра се падат 996 живородени момичета.

В градовете и селата живородените са съответно 355 и 601 деца. Коефициентът на раждаемост в градовете е 7.0%, а в селата - 9.5%. През 2014 г. тези коефициенти са били съответно 7.8 и 9.3%.

Броят на жените във фертилна възраст (15 - 49 навършени години), или размерът на родилните контингенти и тяхната плодовитост оказват съществено влияние върху равнището на раждаемостта и определят характера на възпроизводството на населението.

Броят на жените във фертилна възраст към 31.12.2015 г. е 22 479, като спрямо предходната година той намалява с 404, а спрямо 2001 г. - с 9 986 жени.

Съществено значение за намалението на раждаемостта оказват и измененията във възрастовата структура на родилните контингенти. Близко 91% от ражданията се осъществяват от жените на възраст от 15 до 34 години, които през 2015 г. са 11 155 и са намалели спрямо 2014 г. с 1.8%, а в сравнение с 2001 г. - с 36.6%. Броят на жените в тази

¹ Брой живородени деца на 1 000 души от средногодишния брой на населението през годината.

възрастова група намалява основно поради по-малкия брой момичета, които влизат във фертилна възраст, и емиграционните процеси.

През 2015 г. броят на децата, родени от майки под 18 години, е 47, а тези родени от жени на възраст над 40 години – 16.

Тоталният коефициент на плодовитост¹ е един от основните показатели, характеризиращи плодовитостта на жените. През 2015 г. **средният брой живородени деца от една жена е 1.65**. За сравнение, през 2001 г. той е бил 1.35 деца, а през 2014 г. - 1.68 деца.

Средната възраст на жените при раждане на първо дете се увеличава от 24.5 през 2014 г. на **25.2 години през 2015 година**.

От началото на деветдесетте години на миналия век се наблюдава трайна тенденция на увеличаване на извънбрачните раждания. Техният относителен дял нараства от 29.4% през 1995 г. на 49.7% през 2001 г. и на 56.9% през 2014 година. През 2015 г. **броят на живородените извънбрачни деца в областта е 529, или 55.3%** от всички живородени. Относителният дял на живородените извънбрачни деца в градовете (55.5%) е по-висок отколкото в селата (55.2%).

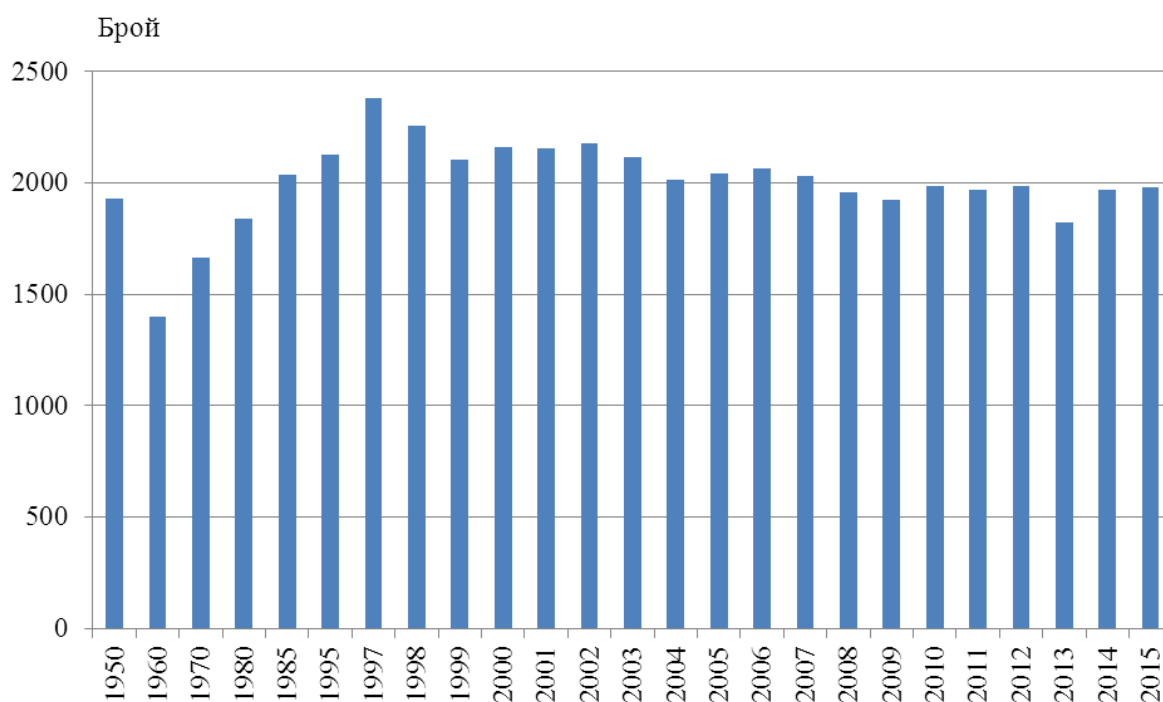
Смъртност

Броят на умрелите през 2015 г. е 1 983 души, а коефициентът на обща смъртност² - 17.4‰. Спрямо предходната година броят на умрелите се увеличава с 12 случая, или с 0.6%. Нивото на общата смъртност остава твърде високо.

¹ Среден брой живородени деца, които би родила една жена през целия си фертилен период съобразно повъзrastовата плодовитост през отчетната година.

² Брой умрели лица на 1 000 души от средногодишния брой на населението.

Фиг. 4. Умрели в област Силистра през периода 1950 - 2015 година



Смъртността сред мъжете (19.1‰) продължава да бъде по-висока в сравнение със смъртността сред жените (15.7‰). През 2015 г. на 1 000 жени умират 1 184 мъже. Продължават и различията в смъртността сред градското и селското население. Коэффициентът на смъртност е по-висок в селата (18.0‰) отколкото в градовете (16.6‰).

С най-висока смъртност се отличават общините Алфатар (23.3‰) и Ситово (22.2‰). Най-нисък е този показател в общините Дулово - 14.2‰ и Кайнарджа - 12.0‰.

Показателят за преждевременната смъртност¹ през 2015 г. е 22.7% и е с 1.4 процентни пункта по-нисък спрямо 2014 година. В стойностите на показателя за преждевременната смъртност има съществени разлики при мъжете и жените. Докато умрелите жени на възраст до 64 години вкл. са 14.5% от всички умрели жени, то при мъжете този относителен дял е - 29.7%.

През 2015 г. в областта са починали 9 деца на възраст до една година, а коефициентът на детска смъртност² е 9.4‰.

Бракове и разводи

Регистрираните юридически бракове през 2015 г. са 480 - с 31 повече спрямо предходната година. От всички регистрирани бракове 34.8% (167) са сред населението в

¹ Относителен дял на умрелите лица под 65-годишна възраст от общия брой на умиралията.

² Брой умрели деца на възраст под 1 година на 1 000 живородени.



градовете, докато в селата са сключени 313 брака. Коефициентът на брачност¹ е 4.2%, като през 2014 г. той е бил 3.9%, а през 2001 г. - 3.8%.

Броят на разводите през 2015 г. е 163 и е с 11 повече от този през 2014 година. От всички прекратени бракове 52.8% се отнасят за населението в градовете.

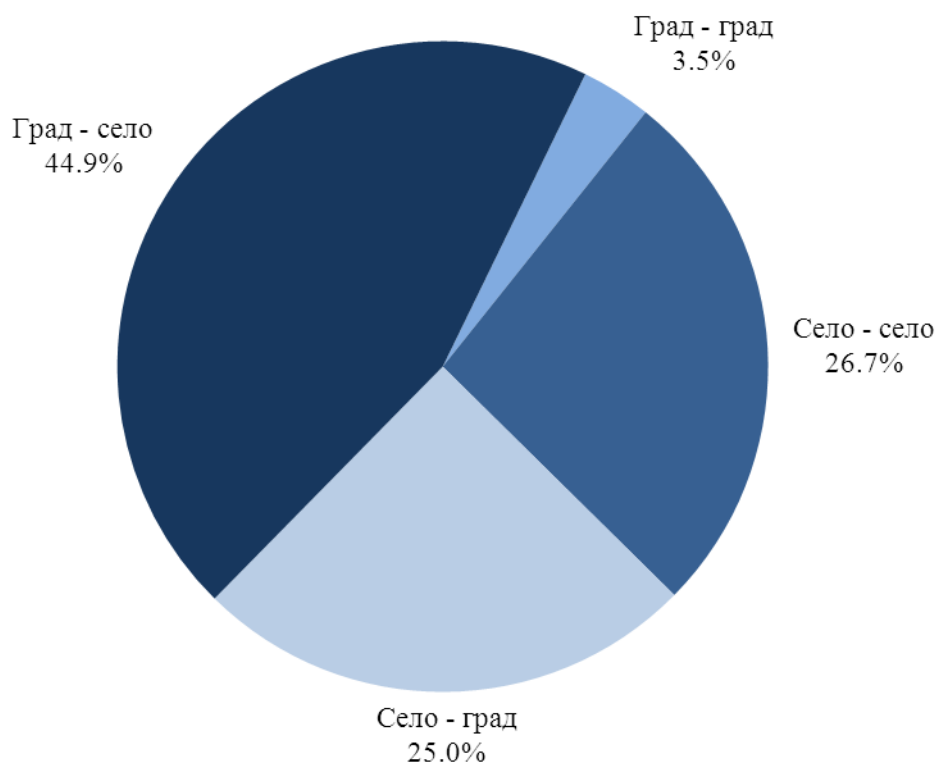
Най-голям е дялът на браковете, прекратени поради „взаимно съгласие“ (69.9%).

Вътрешна и външна миграция на населението

През 2015 г. в преселванията между населените места в област Силистра са участвали 1 061 лица.

Най-голямо териториално движение вътре в област Силистра има по направлението „град - село“ (44.9%). По-малки по брой и относителен дял са миграционните потоци по обратното направление „село - град“ (25.0%). Относителният дял на преселилите се от град в град (3.5%) е значително по-малък, отколкото относителният дял на преселилите се от село в село (26.7%).

Фиг. 5. Направления на вътрешната миграция в област Силистра през 2015 година



¹ Брой сключени бракове на 1 000 души от населението.

В резултат на преселванията между градовете и селата населението на градовете в област Силистра е намаляло с 211 души, респективно с толкова се е увеличило населението в селата.

През 2015 г. 961 души са променили своя настоящ адрес от област Силистра в друго населено място на страната, а 712 души са променили настоящия си адрес от населено място в страната в област Силистра. От изселващите се от областта за свое ново местоживеене най-голям брой са избрали областите Варна (201) и Русе (190). Най-голям е броят на преселилите се в област Силистра от областите Варна (147) и София (столица) (108).

През 2015 г. 467 души са променили своя настоящ адрес от област Силистра в чужбина, като 54.4% са мъже. На възраст между 20 - 39 години са 34.9% от емигрантите. Във възрастовата група 40 - 59 години относителният им дял е 23.8%. Най-младите емигранти (под 20 години) са 18.2%, а тези на 60 и повече навършени години - 23.1% от всички емигранти.

Най-предпочитани от емигрантите дестинации са Германия (27.4%), Обединеното кралство (15.6%) и Испания (15.2%).

Лицата, които са сменили местоживеенето си от чужбина в България, или потокът на имигрантите включва български граждани, завърнали се в страната, както и граждани на други държави, получили разрешение за постоянно пребиваване в страната. **През 2015 г. 321 лица са променили своето обичайно местоживеене от чужбина в област Силистра.** Относителният дял на мъжете е 48.9%, а на жените - 51.1%.

Сред дошлите да живеят в област Силистра 36.4% са във възрастовата група над 60 години, а 34.0% са на възраст 40 - 59 години. Най-младите имигранти (под 20 години) са 8.4%, а на възраст 20 - 39 години са 21.2%.

Най-висок е дялът на имигрантите от Турция (66.7%) и Испания (5.0%).

Естествен и механичен прираст на населението

Броят и структурите на населението се определят от размерите и интензивността на неговото естествено и механично (миграционно) движение.

Разликата между живородените и умрелите представлява естественият прираст на населението. От началото на деветдесетте години на миналия век демографското развитие на областта се характеризира с отрицателен естествен прираст на населението. **През 2015 г. в резултат на отрицателния естествен прираст населението на област Силистра е намаляло с 1 027 души.**

Намалението на населението, измерено чрез **коэффициента на естествения прираст, е минус 9.0%¹.** Коэффициентът на естествения прираст в градовете е минус 9.6‰, а в селата - минус 8.5‰, или намалението на населението в област Силистра в резултат на естествения прираст се дължи на негативните демографски тенденции, както в градовете, така и в селата.

¹ Разлика между броя на живородените и броя на умрелите на 1 000 души от средногодишния брой на населението.

През 2015 г. община Кайнарджа е с положителен естествен прираст (2.0%), а останалите шест общини в областта са с отрицателен естествен прираст.

С най-малък по стойност коефициент на отрицателен естествен прираст е община Дулово (-3.2%). С най-голямо намаление на населението вследствие на високия отрицателен естествен прираст са общините Алфатар (-18.7%) и Ситово (-13.8%). Останалите три общини също са с отрицателен естествен прираст: Главиница (-9.5%), Силистра (-11.2%) и Тутракан (-12.9%).

Съществено влияние върху броя и структурите на населението оказва и механичният прираст (нетното салдо от вътрешната и външна миграция), който също е отрицателен - минус 395 души. Той се формира като разлика между броя на заселилите се и изселилите се от областта.

Намалението на населението в резултат на отрицателния механичен прираст, измерено чрез коефициента на нетна миграция, е -3.5%¹.

През 2015 г. четири от общините в област Силистра са с положителен механичен прираст - Алфатар (0.4%), Главиница (5.0%), Кайнарджа (0.2%) и Ситово (24.7%). Останалите три общини са с отрицателен механичен прираст - Дулово (-0.6%), Силистра (-9.3%) и Тутракан (-7.8%).

¹ Отношение на нетната миграция към средногодишното население през годината.

Методологични бележки

Броят и структурите на населението към края на всяка година се изчисляват на базата на данните от предходната година и данните за естественото и механичното движение на населението през текущата година.

Източник на данните за броя и структурите на населението е Информационната система „Демография“ в Националния статистически институт. Източник на данните за естественото и механичното движение на населението (раждания, умирация, бракове, разводи, вътрешна миграция) е Единната система за гражданска регистрация и административно обслужване на населението. Те се регистрират чрез документите образци ЕСГРАОН - ТДС: съобщение за раждане, съобщение за сключен граждански брак, съобщение за прекратен граждански брак, съобщение за смърт и адресна карта за промяна на настоящ адрес.

Източник на данните за външната миграция са: Единната система за гражданска регистрация и административно обслужване на населението Образец ЕСГРАОН - ТДС: адресна карта за промяна на настоящ адрес; Национална агенция за приходите; Национален осигурителен институт; Министерство на вътрешните работи; Оценки на емиграционните потоци.

Данните за броя на населението и за настъпилите демографски събития в териториален разрез са представени според административно-териториалното устройство на страната към 31.12. на съответната година (населени места, общини, области) и статистически райони по настоящ адрес. Това е адресът, който отговаря на документално заявеното местоживее на лицето.

Възрастта на населението в края на годината е изчислена към 31.12. в навършени години. Възрастта на лицата при настъпване на демографско събитие се изчислява в навършени години въз основа на датата на раждане и датата на съответното събитие, т.е. възрастта, която лицата са достигнали при настъпване на събитието.

При изчисляване на демографските показатели се използва съвкупността на средногодишното население. Средногодишният брой на населението е средна аритметична величина от изчисленото население към края на предходната и края на отчетната година.