



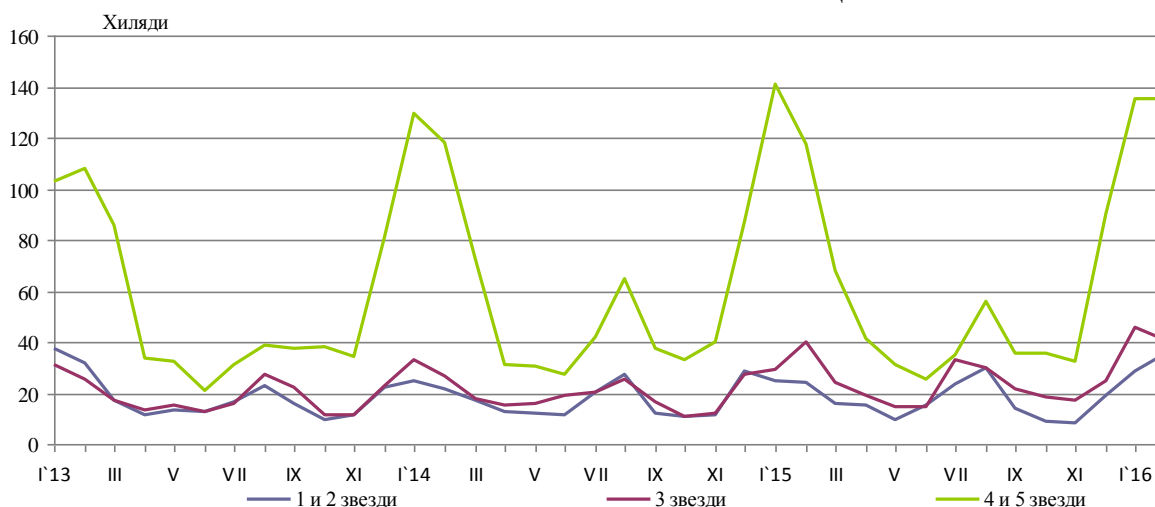
ДЕЙНОСТ НА МЕСТАТА ЗА НАСТАНЯВАНЕ В ОБЛАСТ БЛАГОЕВГРАД ПРЕЗ ФЕВРУАРИ 2016 ГОДИНА

През февруари 2016 г. в област Благоевград са функционирали 252 места за настаняване с над 10 легла - хотели, мотели, къмпинги, хижи и други места за краткосрочно настаняване, като броят на леглата в тях е 17.0 хиляди. В сравнение с февруари 2015 г. общият брой на местата за настаняване (функционирали през периода) в област Благоевград намалява с 9.0%, а на леглата в тях с 8.7%.

Общият брой на нощувките във всички места за настаняване в Благоевградска област възлиза на 211.9 хил., или с 16.9% повече в сравнение със същия месец на предходната година, като най-голямо увеличение на нощувките (с 48.1%) се наблюдава в местата за настаняване с 1 и 2 звезди.

През февруари 2016 г. в хотелите с 4 и 5 звезди са реализирани 77.7% от общия брой нощувки на чужди граждани и 42.8% от българи. В местата за настаняване с 3 звезди, 26.0% от общия брой нощувки са реализирани от български граждани и 14.9% - от чужденци, а в местата за настаняване с 1 и 2 звезди тези дялове са съответно 31.2% и 7.4%.

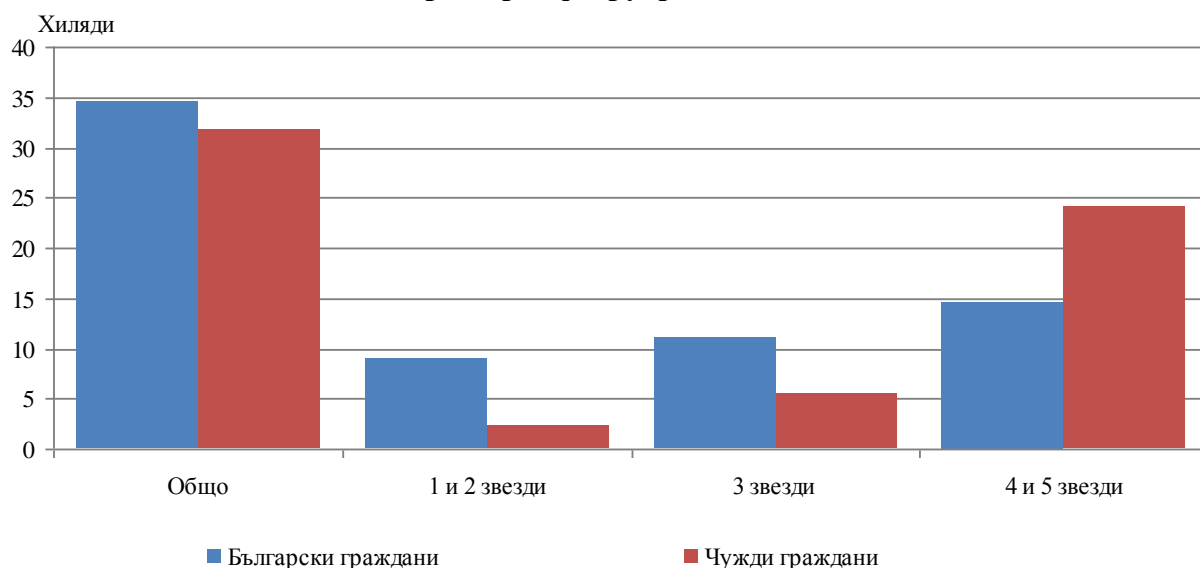
Фиг. 1. Реализирани нощувки в област Благоевград по категории на местата за настаняване по месеци



Пренощуващите лица в местата за настаняване в област Благоевград през февруари 2016 г. се увеличават с 13.5% в сравнение със същия месец на 2015 г. и достигат 66.5 хиляди. От всички пренощуващи лица 52.2% са български граждани, като по-голямата част от тях (42.2%) са нощували в хотели с 4 и 5 звезди и са реализирали средно по 2.5 нощувки. Пренощуващите чужденци са 31.8 хиляди, като 75.9% от тях също са нощували в хотели с 4 и 5 звезди и са реализирали средно по 4.1 броя нощувки.



Фиг. 2. Пренощували лица по категории на местата за настаняване в област Благоевград през февруари 2016

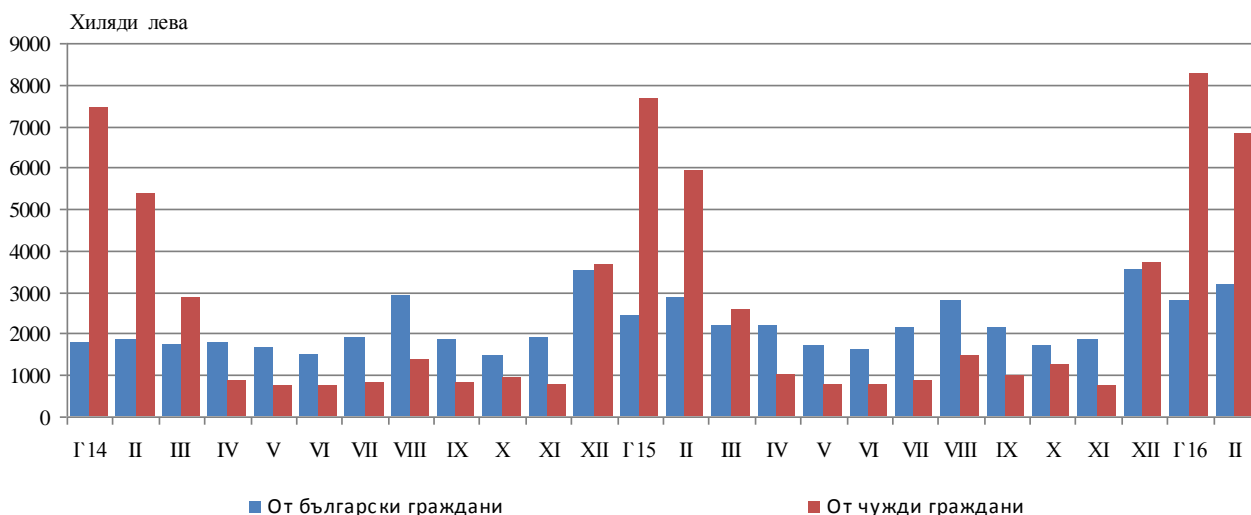


Общата заетост на леглата в местата за настаняване в областта през февруари 2016 г. е 44.4%, като в сравнение със същия месец на предходната година се увеличава с 8.5 процентни пункта. Най-висока е заетостта на леглата в хотелите с 4 и 5 звезди – 65.2%, следвани от местата за настаняване с 1 и 2 звезди - 31.9% и с 3 звезди - 26.0%.

Приходите от нощувки в местата за настаняване в област Благоевград през февруари 2016 г. достигат до 10.0 млн. лв. или с 13.8% повече в сравнение с февруари 2015 г. Регистрирано е увеличение в приходите от чужди граждани - с 14.6% и от български граждани - с 12.0 %.



Фиг. 3. Приходи от нощувки в местата за настаняване в област Благоевград по месеци



Методологични бележки

От 2012 г. статистическото изследване на дейността на местата за настаняване се провежда месечно в съответствие с Регламент № 692/2011 на Европейския парламент и на Съвета относно европейската статистика на туризма и Регламент № 1051/2011 на Европейската комисия за прилагане на Регламент № 692/2011 на Европейския парламент и на Съвета относно европейската статистика на туризма по отношение на структурата на отчетите за качеството и предаването на данните.

В наблюдението се включват категоризираните хотели, къмпинги и други места за краткосрочно настаняване с над 10 легла, функционирали през съответния отчетен период.

В показателя **други места за краткосрочно настаняване** са обхванати вилни и туристически селища, хостели, къщи за гости, бунгала, почивни домове, хижи, частни квартири и апартаменти и други места за краткосрочно настаняване.

Легладенонощия в експлоатация е максималният капацитет на разкритите легла за всеки ден от отчетния месец.

В приходите от нощувки в местата за настаняване са включени сумите, заплатени от гостите, без стойността на допълнителните услуги.