

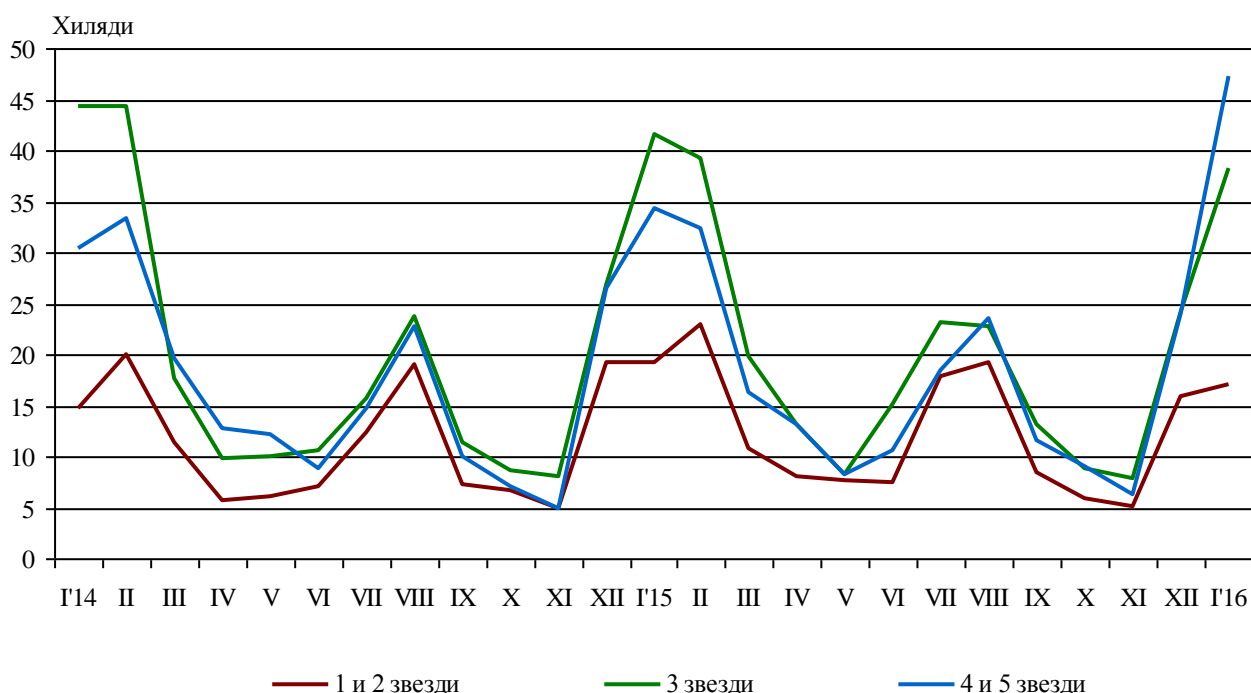
## ДЕЙНОСТ НА МЕСТАТА ЗА НАСТАНЯВАНЕ В ОБЛАСТ СМОЛЯН ПРЕЗ ЯНУАРИ 2016 ГОДИНА

През януари 2016 г. в област Смолян са функционирали 252 места за настаняване с над 10 легла, от които 139 са хотели и 113 - други места за краткосрочно настаняване (хижи, квартири, почивни станции, бунгала и ваканционни селища). Броят на стаите в тях е 5 209, а на леглата - 10 864. В сравнение с предходния месец общият брой на местата за настаняване (функционирани през периода) нараства с 1.2%, а на леглата в тях - с 2.8%. Спрямо януари 2015 г. общият брой на местата за настаняване намалява с 6.3%, а леглата в тях - с 0.1%.

Реализираните нощувки в област Смолян са 102 482, като 61 825 (60.3%) от тях са от български граждани, а 40 657 (39.7%) - от чужденци. Спрямо декември 2015 г. нощувките се увеличават с 60.3%. В сравнение със същия месец на предходната година през януари 2016 г. реализираните нощувки се увеличават със 7.7%, като най-голямо увеличение на нощувките (с 37.6%) се наблюдава в местата за настаняване с 4 и 5 звезди.

През януари 2016 г. в местата за настаняване с 4 и 5 звезди са реализирани 50.2% от общия брой нощувки на чужди граждани и 43.5% - на българи. В местата за настаняване с 3 звезди са осъществени 43.1% от нощувките на чужденци и 33.4% - на български граждани, докато в останалите места за настаняване (с 1 и 2 звезди) тези дялове са съответно 6.7 и 23.1% (фиг.1).

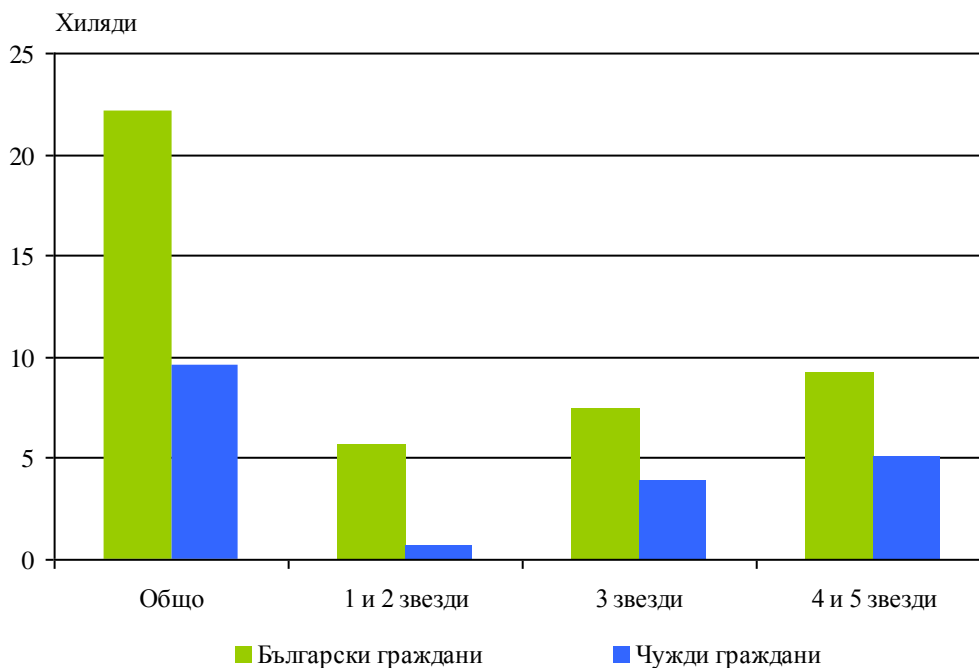
**Фиг. 1. Реализирани нощувки по категории на местата за настаняване в област Смолян по месеци**



Пренощуващите лица в местата за настаняване през януари 2016 г. се увеличават с 10.2% в сравнение със същия месец на 2015 г. и достигат 31 712. От всички пренощуващи лица 69.9% са българи, 41.4% от тях са нощували в местата за настаняване с 4 и 5 звезди и са реализирали средно по 2.9 нощувки. Пренощуващите чужденци са 9 550, като 52.7% от тях са предпочели местата за настаняване с 4 и 5 звезди, а средният брой реализирани нощувки е 4.1 (фиг.2).

Както българските, така и чуждите граждани са предпочели да отседнат в хотели, където през януари 2016 г. са пренощували 82.9% от всички лица, посетили област Смолян.

**Фиг. 2. Пренощуващи лица по категории на местата за настаняване в област Смолян през януари 2016 година**

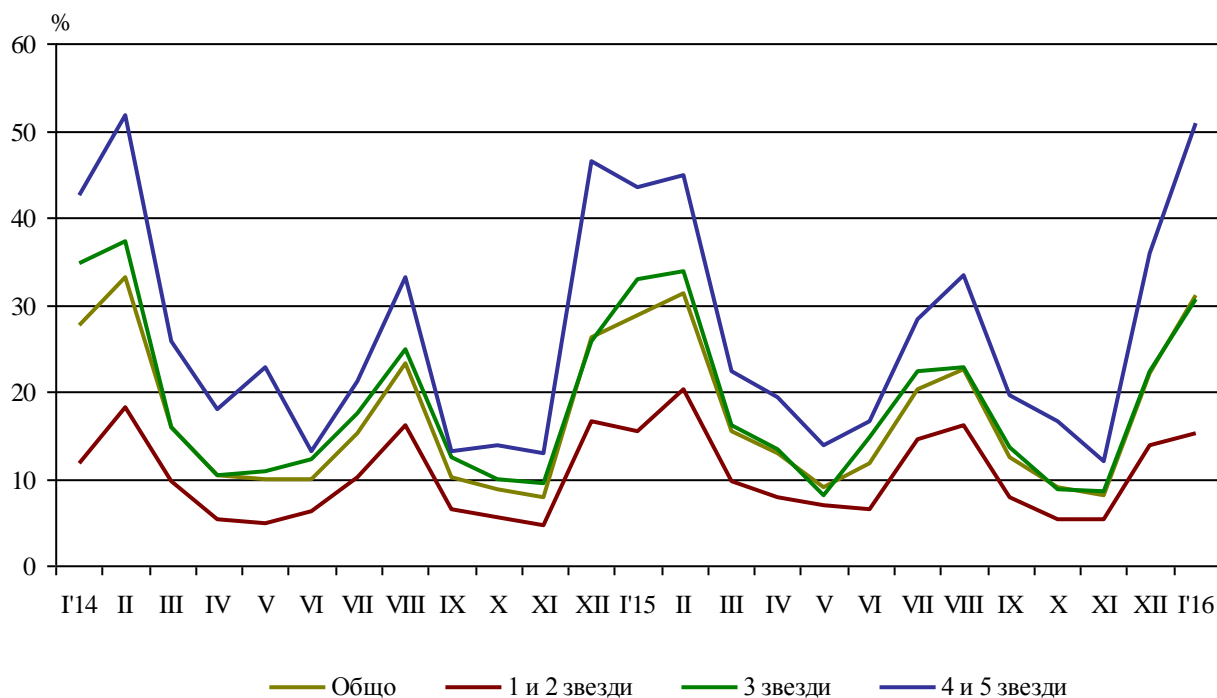


Най-много чужденци, посетили и пренощували в местата за настаняване на област Смолян през януари 2016 г., са граждани на Турция - 42.0%. Обединеното кралство - 11.6%, Бившата югославска република Македония - 9.4% и Гърция - 7.9%.

Общата заетост на леглата в местата за настаняване през януари 2016 г. е 31.0%, като тя е най-висока в местата за настаняване с 4 и 5 звезди - 50.9%, следвана от местата за настаняване с 3 звезди - 30.6% и с 1 и 2 звезди - 15.1%. Заетостта на леглата се увеличава с 8.9 процентни пункта спрямо месец декември 2015 година. В сравнение със същия месец на предходната година през януари 2016 г. заетостта на леглата в местата за настаняване с 4 и 5 звезди нараства със 7.4 процентни пункта, докато в местата за настаняване с 1 и 2 и с 3 звезди намалява съответно с 2.2 и 0.2 процентни пункта (фиг.3).



**Фиг. 3. Заетост на леглата по категории на местата за настаняване в област Смолян по месеци**

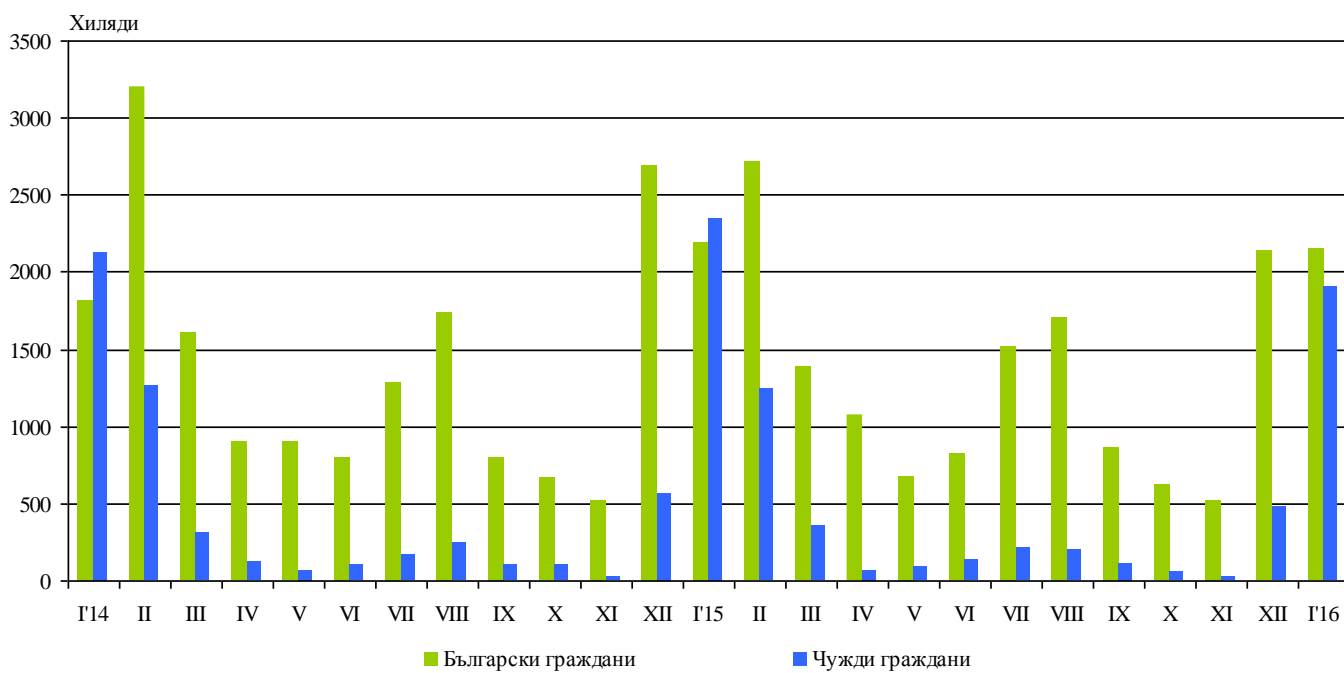


Приходите от нощувки през януари са 4 055 хил. лв. - от българските граждани са 2 146 хил. лв., а от чуждите 1 909 хил. лева. В хотелите са постъпили 90.8% от общите приходи на областта. Спрямо декември общите приходи нарастват с 55.6%. В сравнение с месец януари 2015 г. приходите от нощувки намаляват с 10.8%, като е регистрирано намаление както в приходите от български граждани - с 2.1%, така и от чужди граждани - с 18.8% (Фиг.4).

По този показател област Смолян е на 4-то място след областите Благоевград, София (столица), и София.



**Фиг. 4. Приходи от нощувки в местата за настаняване в област Смолян по месеци**



### Методологични бележки

От 2012 г. статистическото изследване на **дейността на местата за настаняване** се провежда месечно в съответствие с Регламент № 692/2011 на Европейския парламент и на Съвета относно европейската статистика на туризма и Регламент № 1051/2011 на Европейската комисия за прилагане на Регламент № 692/2011 на Европейския парламент и на Съвета относно европейската статистика на туризма по отношение на структурата на отчетите за качеството и предаването на данните.

В наблюдението се включват категоризираните хотели, къмпинги и други места за краткосрочно настаняване с над 10 легла, функционирали през съответния отчетен период.

В показателя **други места за краткосрочно настаняване** са обхванати вилни и туристически селища, хостели, къщи за гости, бунгала, почивни домове, хижи, частни квартири и апартаменти и други места за краткосрочно настаняване.

В **приходите от нощувки** в местата за настаняване са включени сумите, заплатени от гостите, без стойността на допълнителните услуги.