

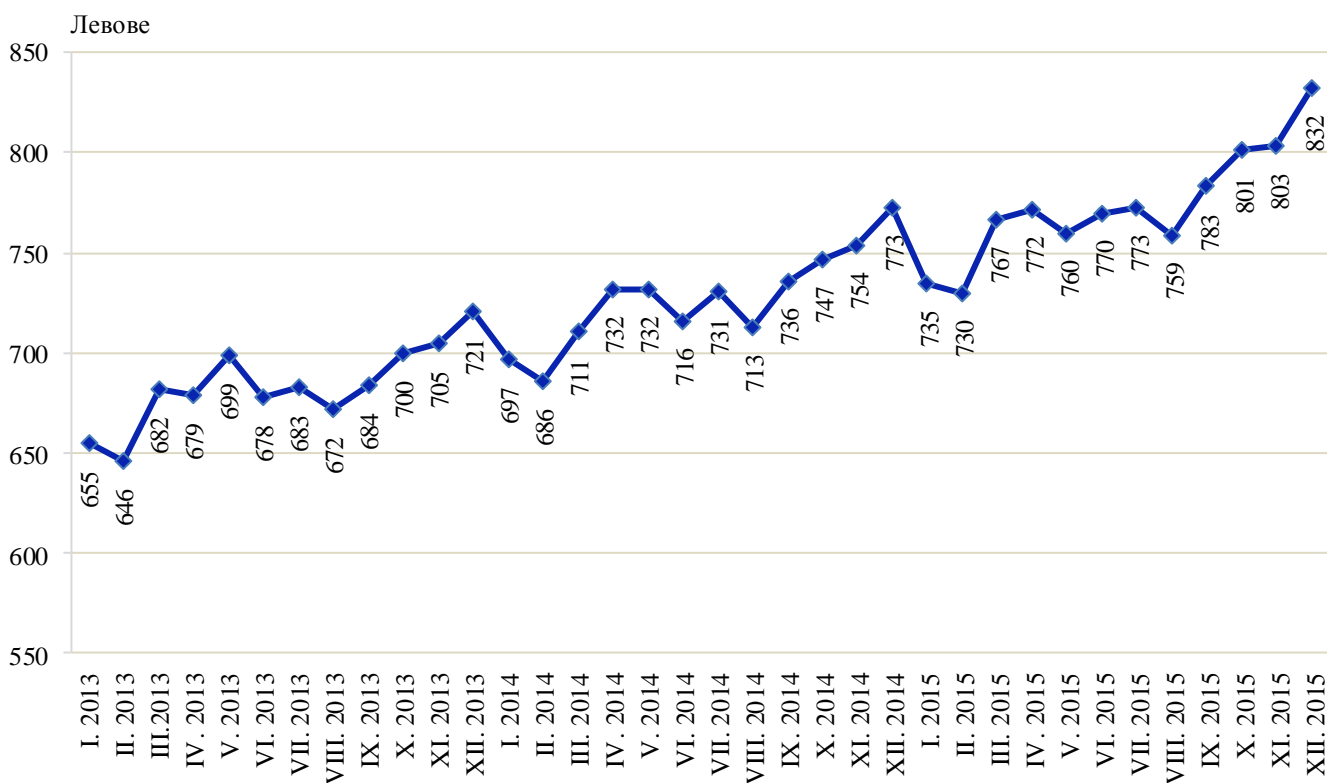


НАЕТИ ЛИЦА И СРЕДНА БРУТНА ЗАПЛАТА В ОБЛАСТ ПЛОВДИВ ПРЕЗ ЧЕТВЪРТО ТРИМЕСЕЧИЕ НА 2015 ГОДИНА

По предварителни данни на Националния статистически институт (НСИ) в област Пловдив, **наетите лица по трудово и служебно правоотношение** към края на декември 2015 г. намаляват с 1.8 хил., или с 0.8% спрямо края на септември 2015 г., като достигат 207.8 хиляди. Спрямо края на третото тримесечие на 2015 г. най-голямо намаление на наетите лица по трудово и служебно правоотношение е регистрирано в дейностите „Селско, горско и рибно стопанство“ - с 12.5%, „Хотелиерство и ресторантьорство“ - с 12.1% и „Административни и спомагателни дейности“ - с 6.8%. Най-голямо увеличение на наетите лица се наблюдава в икономическите дейности: „Създаване и разпространение на информация и творчески продукти; далекосъобщения“ - с 2.2%, „Търговия; ремонт на автомобили и мотоциклети“ - с 1.7% и „Образование“ - с 1.3%. В структурата на наетите лица по икономически дейности най-голям е относителният дял на наетите по трудово и служебно правоотношение в дейностите „Преработваща промишленост“ - 31.7%, „Търговия, ремонт на автомобили и мотоциклети“ - 16.7% и „Транспорт, складиране и пощи“ - 8.0%.

В края на декември 2015 г. наетите лица по трудово и служебно правоотношение са с 0.5% повече в сравнение със същия период на предходната година, като най-голямо увеличение на наетите се наблюдава в икономическите дейности „Финансови и застрахователни дейности“ - с 20.3%, „Създаване и разпространение на информация и творчески продукти; далекосъобщения“ - с 12.2% и „Професионални дейности и научни изследвания“ - с 9.5%.

Фиг. 1. Средна брутна заплата общо за областта по месеци





Средната брутна месечна работна заплата в област Пловдив за октомври 2015 г. е 801 лв., за ноември - 803 лв. и за декември - 832 лева. През четвъртото тримесечие на 2015 г. средната месечна работна заплата се увеличава спрямо третото тримесечие на 2015 г. с 5.2%, като достига 812 лева. Намаление на средната месечна работна заплата е регистрирано в дейностите „Производство и разпределение на електрическа и топлинна енергия и на газообразни горива“ - с 6.6% и „Търговия; ремонт на автомобили и мотоциклети“ - с 1.4%. Икономическите дейности, в които е регистрирано най-голямо увеличение на средната месечна заплата, са „Образование“ - с 23.1%, „Операции с недвижими имоти“ - с 14.8% и „Култура, спорт и развлечения“ - с 9.2%.

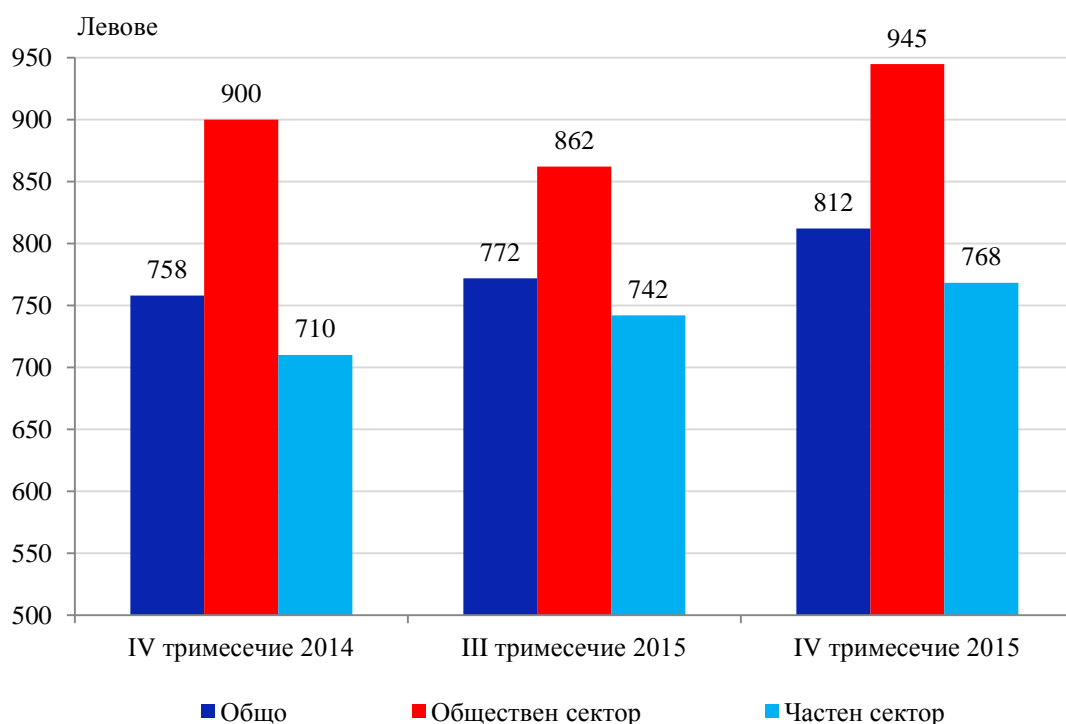
Фиг. 2. Средна брутна месечна работна заплата по икономически дейности – левове





През четвъртото тримесечие на 2015 г. средната месечна работна заплата нараства със 7.1% спрямо четвъртото тримесечие на 2014 г., като най-голямо е увеличението в „Операции с недвижими имоти“ - с 55.8%, „Създаване и разпространение на информация и творчески продукти; далекосъобщения“ - с 27.6% и „Култура, спорт и развлечения“ - с 27.1%. Най-високо средномесечно трудово възнаграждение през четвъртото тримесечие на 2015 г. са получили наетите лица по трудово и служебно правоотношение в икономическите дейности: „Създаване и разпространение на информация и творчески продукти; далекосъобщения“ - 1 626 лв., „Производство и разпределение на електрическа и топлинна енергия и на газообразни горива“ - 1 548 лв. и „Добивна промишленост“ - 1 351 лева. Най-ниско платени са били наетите лица в икономическите дейности: „Други дейности“ - 519 лв., „Хотелиерство и ресторантьорство“ - с 536 лева и „Административни и спомагателни дейности“ - с 550 лева.

Фиг. 3. Средна брутна месечна работна заплата по сектори



Спрямо същия период на предходната година средната месечна работна заплата, в област Пловдив, през четвъртото тримесечие на 2015 г. в общественния сектор нараства с 5.0%, а в частния сектор - с 8.2%. По размер на средната месечна работна заплата през четвъртото тримесечие на 2015 г. Пловдивска област заема шесто място сред 28-те области в страната. С най-висока средна месечна работна заплата е област София (столица) - 1 235 лв., а с най-ниска е област Видин - 622 лв. За наблюдавания период средната месечна работна заплата за страната е 915 лв. - със 103 лв. или 12.7% по-висока от тази за област Пловдив.



Методологични бележки

Данните са получени от тримесечното Наблюдение на наетите лица, отработеното време, средствата за работна заплата и други разходи за труд, което има за цел да изследва текущото състояние и динамика на основни аспекти на пазара на труда. Наблюдението е репрезентативно, като се използва стратифицирана случайна извадка от предприятия. Генералната съвкупност се стратифицира по следните критерии: териториален признак - 28 административни области, икономическа дейност по КИД - 2008, размер на предприятието според броя на наетите лица.

Методологията на тримесечното наблюдение на наетите лица, отработеното време, средствата за работна заплата и други разходи за труд, както и актуални данни, могат да бъдат намерени на интернет сайта на НСИ: <http://www.nsi.bg/sites/методология>; <http://www.nsi.bg/данни>.



Приложение

Таблица 1

Наети лица по трудово и служебно правоотношение по икономически дейности в Пловдивска област през 2015 година¹

(Списъчен брой в края на месеца)

Икономически дейности	2015		
	октомври	ноември	декември
Общо	208 882	209 089	207 836
Селско, горско и рибно стопанство	4 837	4 666	4 528
Добивна промишленост	605	613	608
Преработваща промишленост	65 373	65 936	65 931
Производство и разпределение на електрическа и топлинна енергия и на газообразни горива	3 537	3 529	3 523
Доставяне на води; канализационни услуги, управление на отпадъци и възстановяване	2 979	2 997	3 002
Строителство	10 015	10 069	9 696
Търговия; ремонт на автомобили и мотоциклети	34 535	34 823	34 665
Транспорт, складиране и пощи	16 920	16 895	16 682
Хотелиерство и ресторантьорство	9 001	8 675	8 683
Създаване и разпространение на информация и творчески продукти; далекосъобщения	2 971	3 016	3 016
Финансови и застрахователни дейности	1 200	1 213	1 217
Операции с недвижими имоти	1 848	1 856	1 760
Професионални дейности и научни изследвания	5 217	5 186	5 024
Административни и спомагателни дейности	6 629	6 426	6 266
Държавно управление; държавно обществено осигуряване	7 961	7 888	7 924
Образование	16 318	16 339	16 329
Хуманно здравеопазване и социална работа	13 652	13 699	13 696
Култура, спорт и развлечения	2 522	2 531	2 548
Други дейности, неklasифицирани другаде	2 762	2 732	2 738

¹ Предварителни данни.



Таблица 2

Средна месечна брутна заплата на наети лица по трудово и служебно правоотношение по икономически дейности в Пловдивска област през 2015 година¹

(Левове)

Икономически дейности	2015		
	октомври	ноември	декември
Общо	801	803	832
Селско, горско и рибно стопанство	586	629	629
Добивна промишленост	1 335	1 450	1 267
Преработваща промишленост	791	812	814
Производство и разпределение на електрическа и топлинна енергия и на газообразни горива	1 474	1 537	1 633
Доставяне на води; канализационни услуги, управление на отпадъци и възстановяване	721	668	702
Строителство	699	686	678
Търговия; ремонт на автомобили и мотоциклети	692	718	734
Транспорт, складиране и пощи	573	571	633
Хотелиерство и ресторантьорство	524	527	558
Създаване и разпространение на информация и творчески продукти; далекосъобщения	1 654	1 640	1 583
Финансови и застрахователни дейности	1 093	1 104	1 123
Операции с недвижими имоти	901	878	899
Професионални дейности и научни изследвания	903	842	969
Административни и спомагателни дейности	545	527	578
Държавно управление; държавно обществено осигуряване	1 092	856	886
Образование	1 018	1 003	1 139
Хуманно здравеопазване и социална работа	1 086	1 112	1 114
Култура, спорт и развлечения	668	643	714
Други дейности, неklasифицирани другаде	502	517	537

¹ Предварителни данни.