

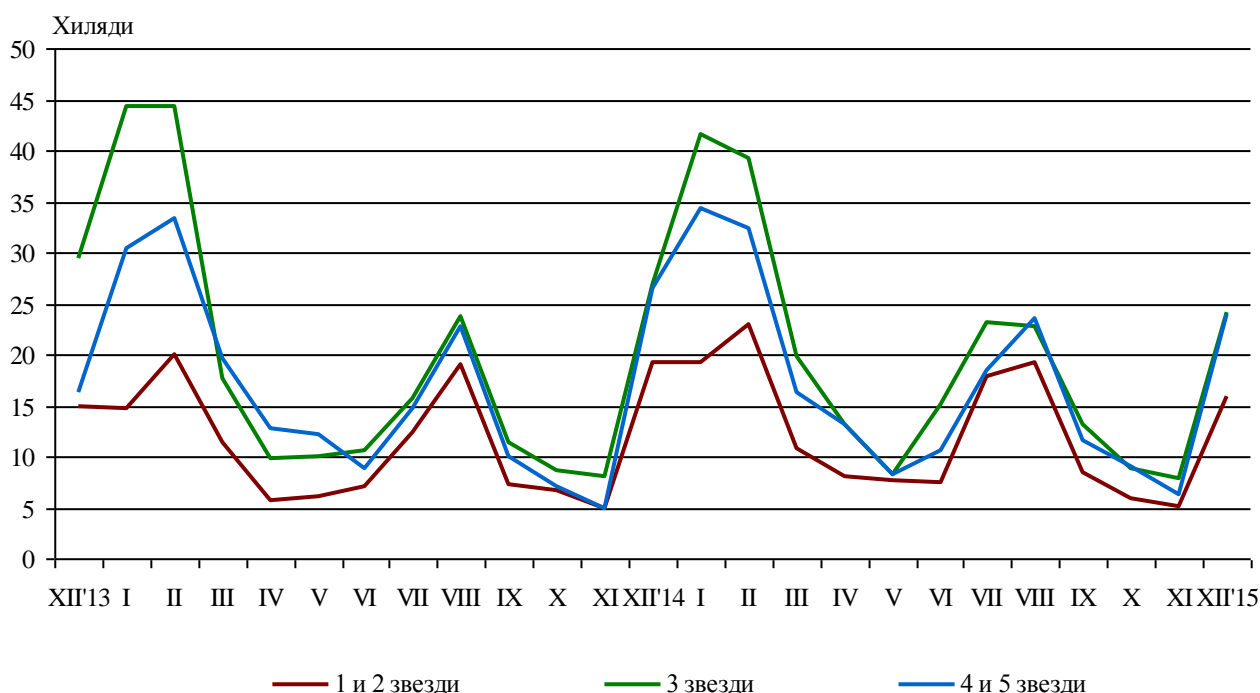
ДЕЙНОСТ НА МЕСТАТА ЗА НАСТАНЯВАНЕ В ОБЛАСТ СМОЛЯН ПРЕЗ ДЕКЕМВРИ 2015 ГОДИНА

През декември 2015 г. в област Смолян са функционирали 249 места за настаняване с над 10 легла, от които 139 са хотели и 110 - други места за краткосрочно настаняване (хижи, квартири, почивни станции, бунгала и ваканционни селища). Броят на стаите в тях е 5 180, а на леглата - 10 567. В сравнение с предходния месец общият брой на местата за настаняване (функционирали през периода) нараства с 11.7%, а на леглата в тях - с 30.3%. Спрямо декември 2014 г. общият брой на местата за настаняване намалява с 2.7%, а леглата в тях се увеличават с 0.4%.

Реализираните нощувки в област Смолян са 63 917, като 55 020 (86.1%) от тях са от български граждани, а 8 897 (13.9%) - от чужденци. Спрямо ноември 2015 г. нощувките се увеличават повече от два пъти. В сравнение със същия месец на предходната година през декември 2015 г. реализираните нощувки намаляват с 11.9%, като най-голямо намаление на нощувките (със 17.6%) се наблюдава в местата за настаняване с 1 и 2 звезди.

През декември 2015 г. в местата за настаняване с 4 и 5 звезди са реализирани 47.6% от общия брой нощувки на чужди граждани и 35.8% - на българи. В местата за настаняване с 3 звезди са осъществени 41.3% от нощувките на чужденци и 37.1% - на български граждани, докато в останалите места за настаняване (с 1 и 2 звезди) тези дялове са съответно 11.1 и 27.1% (фиг.1).

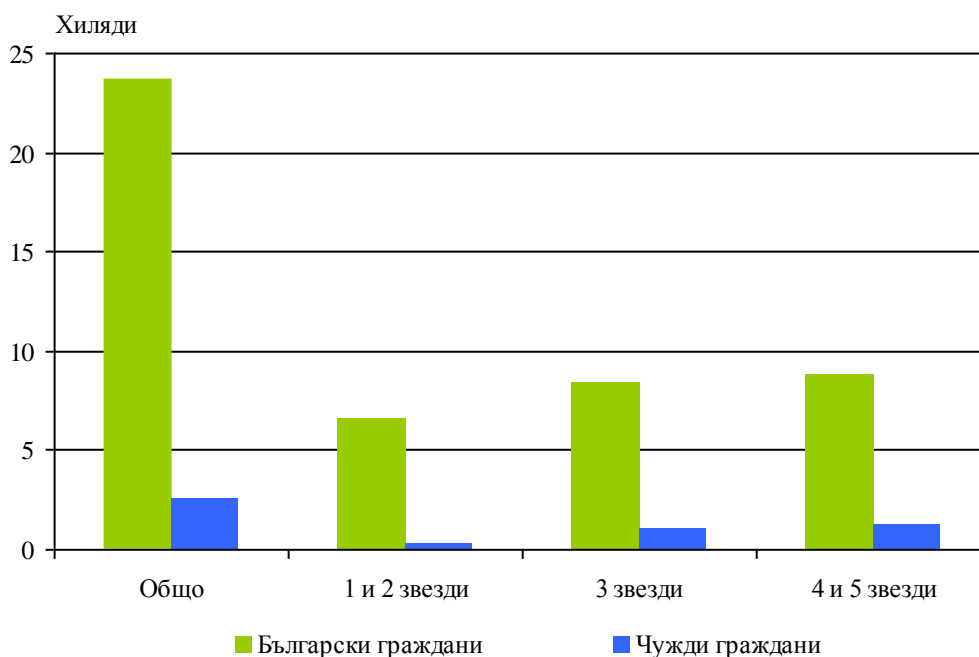
Фиг. 1. Реализирани нощувки по категории на местата за настаняване в област Смолян по месеци



Пренощувалите лица в местата за настаняване през декември 2015 г. се увеличават с 0.7% в сравнение със същия месец на 2014 г. и достигат 26 191. От всички пренощували лица 90.5% са българи, 37.0% от тях са нощували в местата за настаняване с 4 и 5 звезди и са реализирали средно по 2.3 нощувки. Пренощувалите чужденци са 2 480, като 49.5% от тях са предпочели местата за настаняване с 4 и 5 звезди, а средният брой реализирани нощувки е 3.6 (фиг.2).

Както българските, така и чуждите граждани са предпочели да отседнат в хотели, където през декември 2015 г. са пренощували 81.7% от всички лица, посетили област Смолян.

Фиг. 2. Пренощували лица по категории на местата за настаняване в област Смолян през декември 2015 година

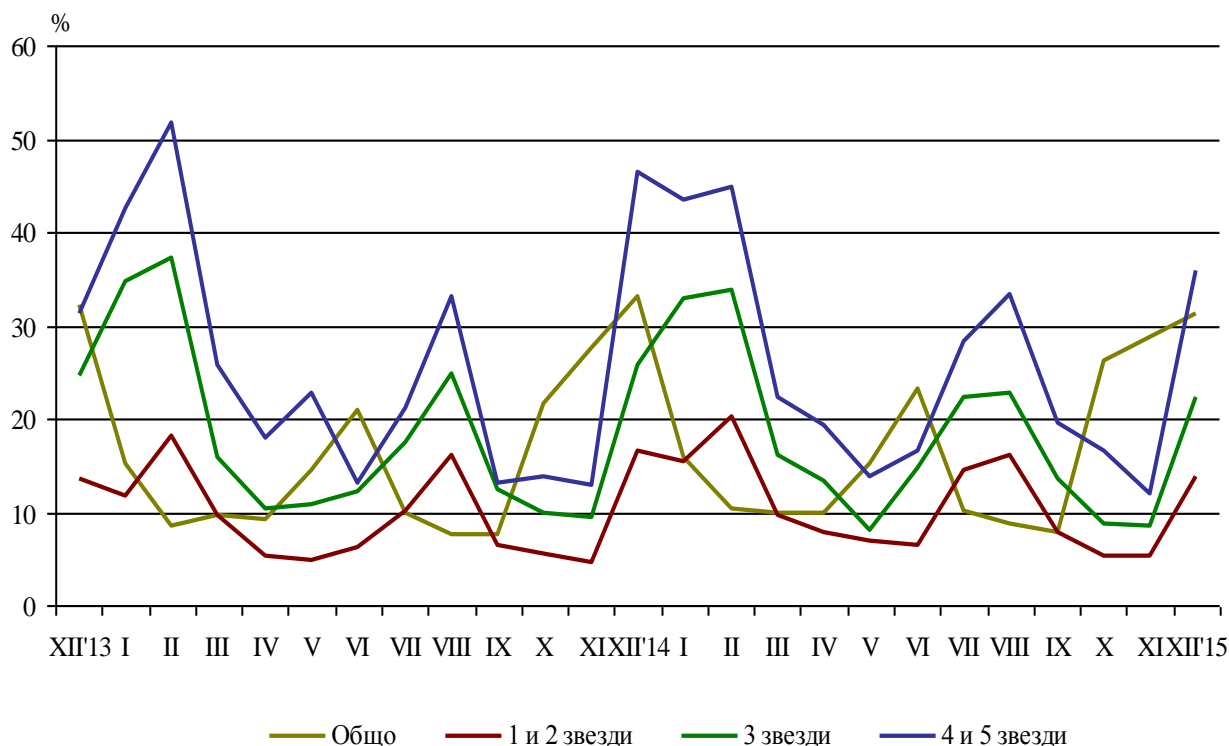


Най-много чужденци, посетили и пренощували в местата за настаняване на област Смолян през декември 2015 г., са граждани на Гърция - 27.3%, Обединеното кралство - 16.7% и Турция - 16.2%.

Общата заетост на леглата в местата за настаняване през декември 2015 г. е 22.1%, като тя е най-висока в местата за настаняване с 4 и 5 звезди - 35.8%, следвана от местата за настаняване с 3 звезди - 22.4% и с 1 и 2 звезди - 13.8%. Заетостта на леглата се увеличава с 14.0 процентни пункта спрямо месец ноември 2015 година. В сравнение със същия месец на предходната година заетостта на леглата намалява с 4.0 процентни пункта, като най-голямо е намалението при средствата за подслон с 4 и 5 звезди - с 10.7 процентни пункта (Фиг.3).



Фиг. 3. Заетост на леглата по категории на местата за настаняване в област Смолян по месеци

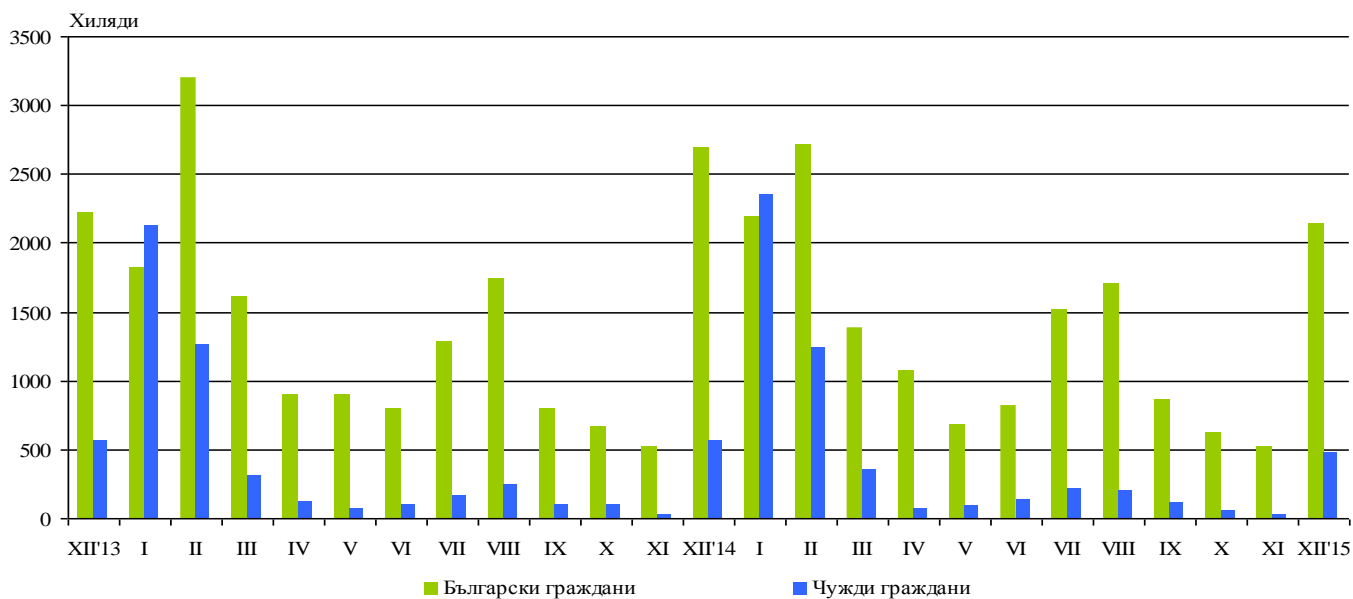


Приходите от нощувки през декември са 2 607 хил. лв. - от българските граждани са 2 134 хил. лв., а от чуждите 473 хил. лева. В хотелите са постъпили 88.1% от общите приходи на областта. Спрямо ноември общите приходи нарастват близо четири пъти. В сравнение с месец декември 2014 г. приходите от нощувки намаляват с 20.1%, като е регистрирано намаление както в приходите от български граждани - с 20.8%, така и от чужди граждани - с 16.8% (Фиг.4).

По този показател област Смолян е на 4-то място след областите София (столица), Благоевград и Пловдив.



Фиг. 4. Приходи от нощувки в местата за настаняване в област Смолян по месеци



Методологични бележки

От 2012 г. статистическото изследване на **дейността на местата за настаняване** се провежда месечно в съответствие с Регламент № 692/2011 на Европейския парламент и на Съвета относно европейската статистика на туризма и Регламент № 1051/2011 на Европейската комисия за прилагане на Регламент № 692/2011 на Европейския парламент и на Съвета относно европейската статистика на туризма по отношение на структурата на отчетите за качеството и предаването на данните.

В наблюдението се включват категоризираните хотели, къмпинги и други места за краткосрочно настаняване с над 10 легла, функционирали през съответния отчетен период.

В показателя **други места за краткосрочно настаняване** са обхванати вилни и туристически селища, хостели, къщи за гости, бунгала, почивни домове, хижи, частни квартири и апартаменти и други места за краткосрочно настаняване.

В **приходите от нощувки** в местата за настаняване са включени сумите, заплатени от гостите, без стойността на допълнителните услуги.