

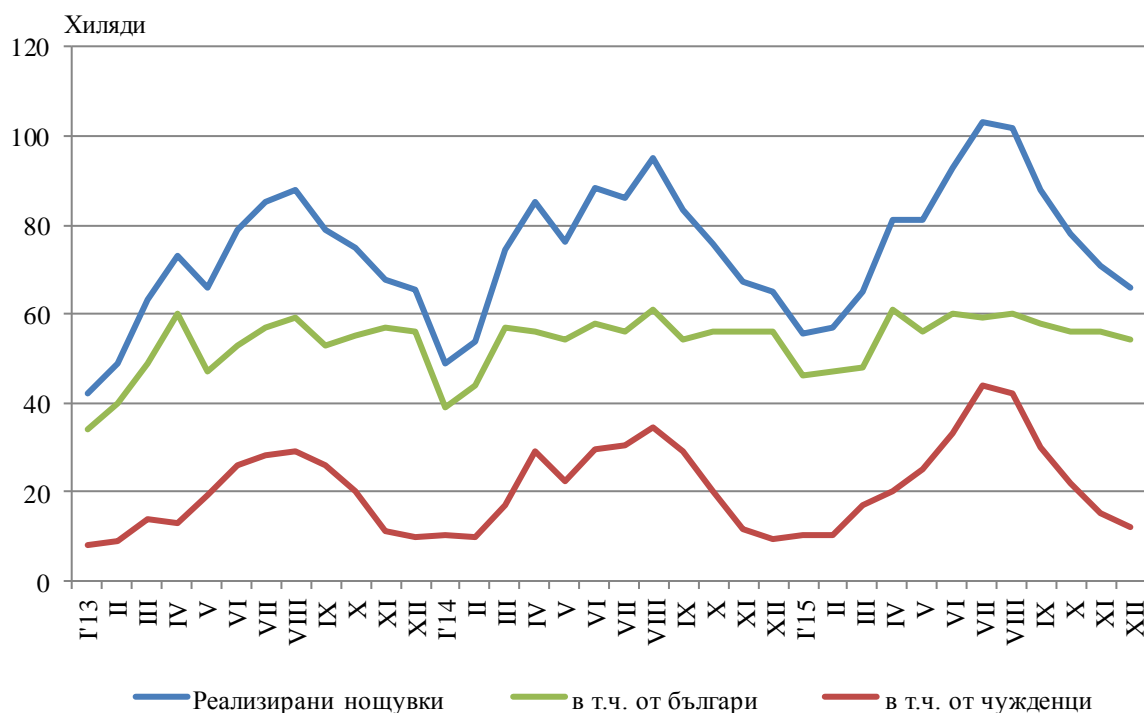


## ДЕЙНОСТ НА МЕСТАТА ЗА НАСТАНЯВАНЕ<sup>123</sup> В ОБЛАСТ ПЛОВДИВ ПРЕЗ ДЕКЕМВРИ 2015 ГОДИНА

През декември 2015 год. в областта са функционирали 178 места за настаняване с над 10 легла - хотели, мотели, къмпинги, хижи и други места за краткосрочно настаняване. Броят на стаите в тях е 4.9 хил., а на леглата - 9.3 хиляди. В сравнение с декември 2014 г. общият брой на местата за настаняване (функционирали през периода) се увеличава с 3.5%, а на леглата в тях - с 0.6%.

Общият брой на нощувките във всички места за настаняване възлиза на 66.5 хил., или с 0.9% повече в сравнение със същия месец на предходната година, като 53.9 хил. от тях са реализирани от български граждани, а 11.6 хил. - от чужденци.

**Фиг. 1. Реализирани нощувки в местата за настаняване в област Пловдив по месеци**



В хотели с 4 и 5 звезди са реализирани 60.6% от общия брой нощувки на чужди граждани, докато от българи те са 34.5%. В места за настаняване с 3 звезди са осъществени 32.9% от нощувките на чужденци и 41.3% - на български граждани, докато в останалите места за настаняване (с 1 и 2 звезди тези дялове са съответно 6.5 и 24.2%.

<sup>1</sup> Функционирали през съответния период.

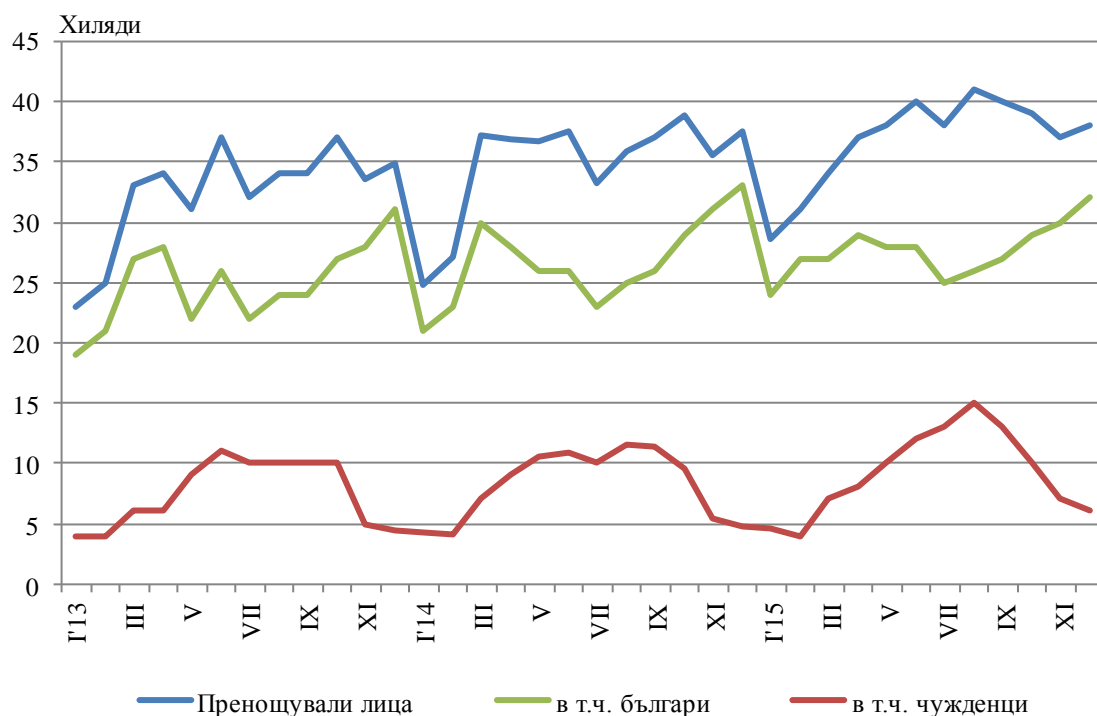
<sup>2</sup> От януари 2014 год. наименованието на изследването е променено в съответствие със Закона за туризма, ДВ бр.30/26.03.2013 год.

<sup>3</sup> От януари 2012 год. изследването на местата за настаняване се провежда месечно в съответствие с Регламент № 692/2011 на Европейския парламент и на Съвета относно европейската статистика на туризма.



Средният брой реализирани нощувки от чужденците във всички места за настаняване в областта през декември е 2.0. Най-много чужденци, посетили област Пловдив, са граждани на Турция - 28.5%, Гърция - 19.0%, Израел - 5.3%, Италия - 5.2% и Германия - 4.6%.

**Фиг. 2. Пренощували лица в местата за настаняване в област Пловдив по месеци**

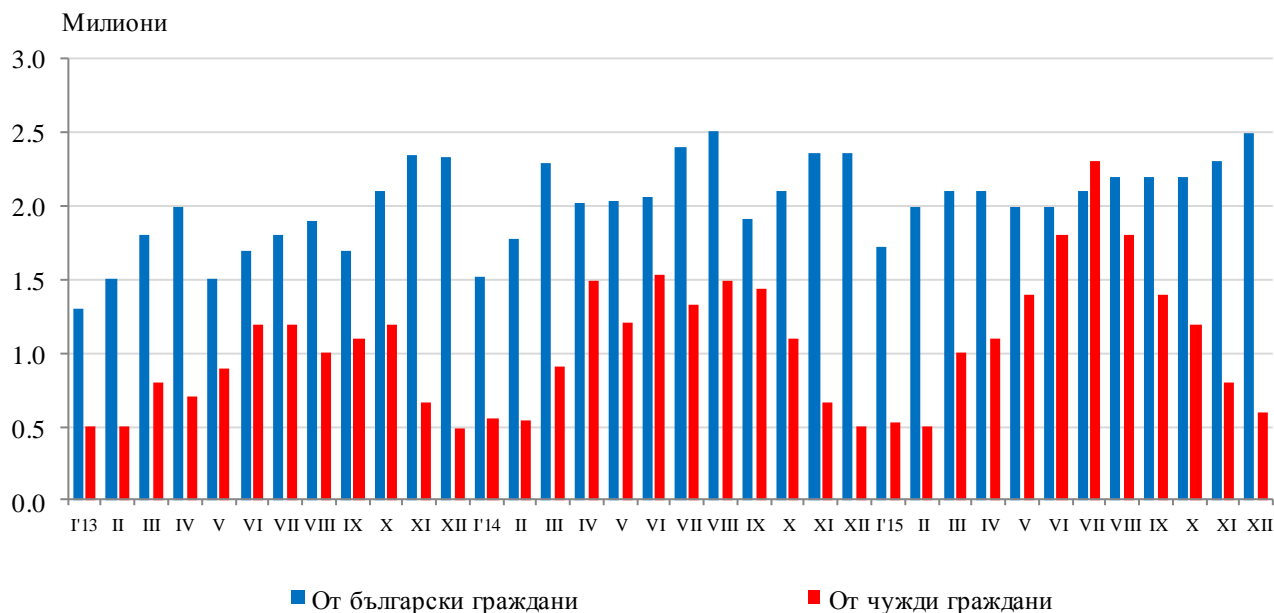


Пренощувалите лица в местата за настаняване през декември се увеличават с 1.1% в сравнение със същия месец на 2014 г. и достигат 38.0 хиляди. Относителният дял на българите е 84.8% от всички пренощували лица, като по-голямата част от тях (80.4%) са нощували в хотели с 3 или 4 и 5 звезди и са реализирали средно 1.6 нощувки.

Пренощувалите чужденци са 5.8 хил., като 60.1% от тях са нощували в хотели с 4 и 5 звезди и са реализирани средно 2.0 броя нощувки.

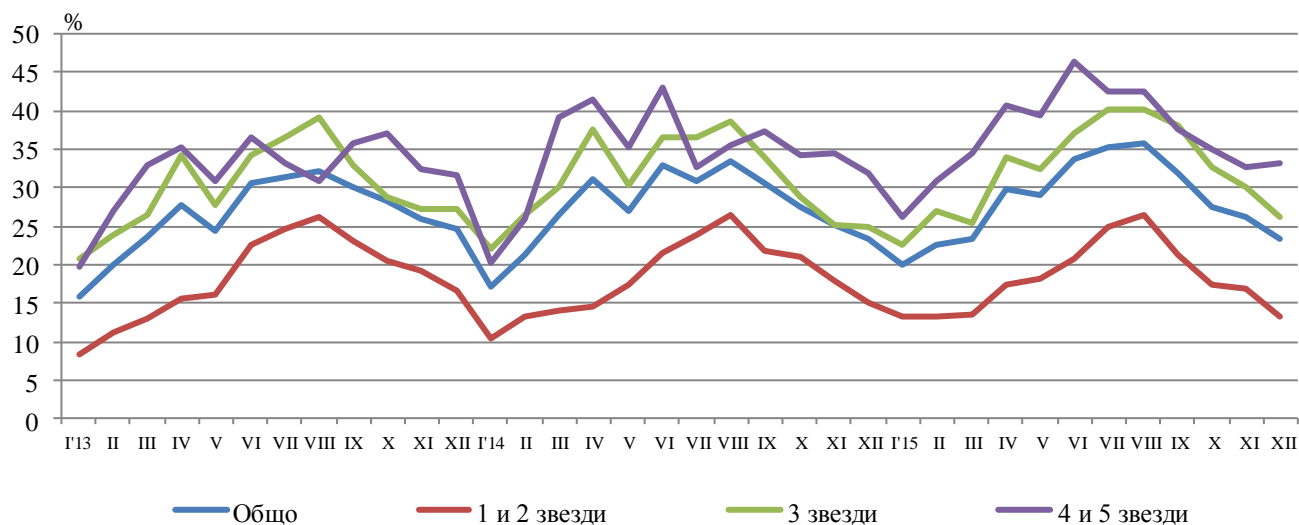
Приходите от нощувки през декември достигат 3.1 млн. лв., като от чужди граждани те са 0.6 млн., а от български - 2.5 млн. лева. В сравнение с декември 2014 година общите приходи се увеличават с 8.6%, като увеличението от чужди граждани е с 22.3%, а от български граждани - с 5.7%.

**Фиг. 3. Приходи от нощувки в местата за настаняване в област Пловдив по месеци**



Общата заетост на леглата в местата за настаняване през декември е 23.3%, като тя е най-висока в местата за настаняване с 4 и 5 звезди - 33.1%, следвана от тези с 3 звезди - 26.3% и с 1 и 2 звезди - 13.2%. Като цяло заетостта на леглата не се променя спрямо декември 2014 година, като увеличение е регистрирано при местата за настаняване с 3 звезди - с 1.4 процентни пункта и при местата за настаняване с 4 и 5 - с 1.1 процентни пункта, докато при местата за настаняване с 1 и 2 звезди имаме намаление от 1.9 процентни пункта.

**Фиг. 4. Заетост на леглата по категории на местата за настаняване в област Пловдив по месеци**



### Методологични бележки

От 2012 година статистическото изследване на **дейността на местата за настаняване** се провежда месечно в съответствие с Регламент № 692/2011 на Европейския парламент и на Съвета относно европейската статистика на туризма и Регламент № 1051/2011 на Европейската комисия за прилагане на Регламент № 692/2011 на Европейския парламент и на Съвета относно европейската статистика на туризма по отношение на структурата на отчетите за качеството и предаването на данните.

В наблюдението се включват категоризираните хотели, къмпинги и други места за краткосрочно настаняване с над 10 легла, функционирали през съответния отчетен период.

В показателя **други места за краткосрочно настаняване** са обхванати вилни и туристически селища, хостели, къщи за гости, бунгала, почивни домове, хижи, частни квартири и апартаменти и други места за краткосрочно настаняване.

**Легладенонощия в експлоатация** е максималният капацитет на разкритите легла за всеки ден от отчетния месец.

В **приходите от нощувки** в местата за настаняване са включени сумите, заплатени от гостите, без стойността на допълнителните услуги.

Динамичните редове от данни по показатели са налични в интернет страницата на НСИ<sup>4</sup>.

---

<sup>4</sup> Вж. [www.nsi.bg](http://www.nsi.bg), Туризъм.