

**НАЕТИ ЛИЦА И СРЕДНА БРУТНА РАБОТНА ЗАПЛАТА В ОБЛАСТ ДОБРИЧ
ПРЕЗ ЧЕТВЪРТО ТРИМЕСЕЧИЕ НА 2015 ГОДИНА**

По предварителни данни на Националния статистически институт (НСИ) **наетите лица по трудово и служебно правоотношение** в област Добрич към края на декември 2015 г. намаляват с 10.8% спрямо края на септември 2015 г., като достигат до 36.6 хиляди. Спрямо края на третото тримесечие на 2015 г. броят на наетите лица намалява съответно в обществения сектор с 3.0% (до 10.4 хил.), а в частния сектор с 13.5% (до 26.1 хиляди).

В края на декември 2015 г. общия брой на наетите лица по трудово и служебно правоотношение в област Добрич нараства с 1.6% в сравнение със същия период на предходната година. В частния сектор броя на наетите по трудово и служебно правоотношение бележи ръст с 5.0%, а в обществения сектор намалението е с 6.0%.

Средната брутна месечна работна заплата за месец октомври 2015 г. е 706 лв., за ноември - 686 лв., и за декември - 706 лева.

През четвъртото тримесечие на 2015 г. средната месечна работна заплата за областта се увеличава спрямо предходното тримесечие на 2015 г. с 0.9% до 699 лева, при 915 лв. за страната. За обществения сектор средната месечна заплата е 773 лв., а за частния - 670 лева.

През четвъртото тримесечие на 2015 г. средната месечна работна заплата за област Добрич нараства с 3.6% в сравнение със същият период на 2014 година.

Най-високо средномесечно трудово възнаграждение през четвъртото тримесечие на 2014 г. са получили наетите лица по трудово и служебно правоотношение в секторите:

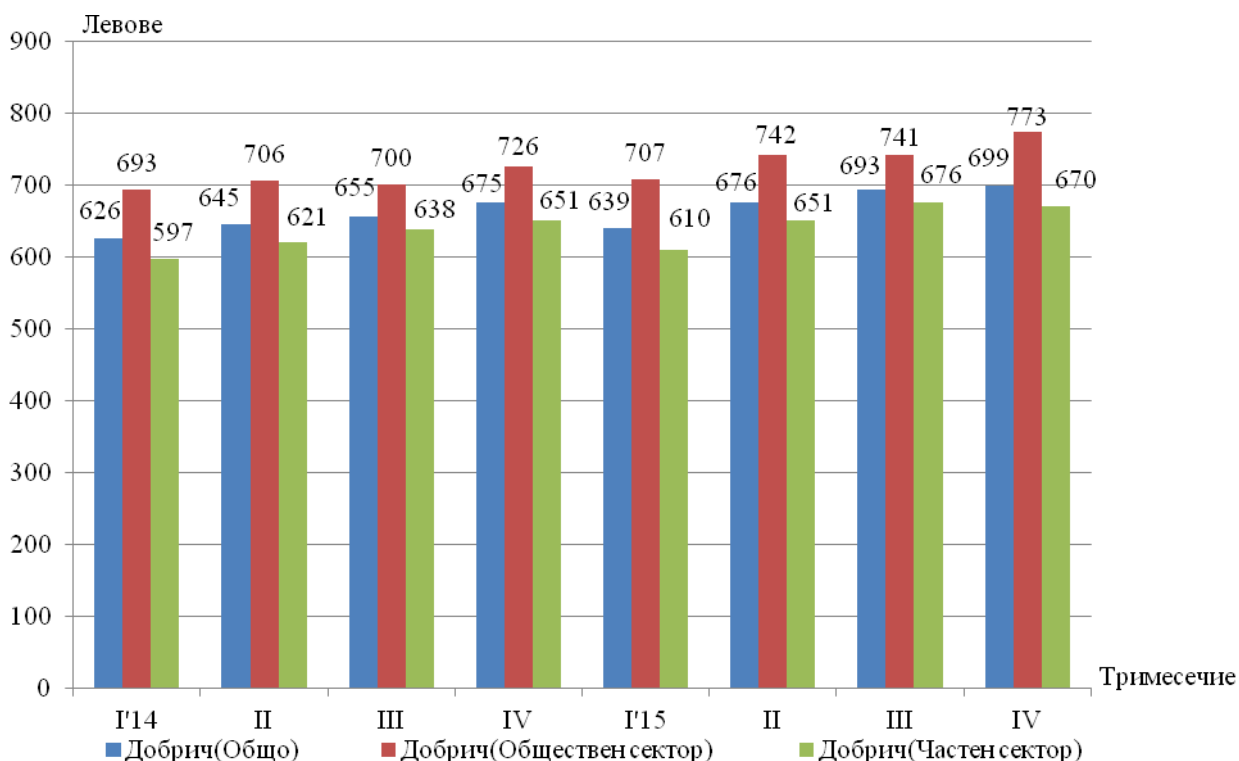
- „Производство и разпределение на електрическа и топлинна енергия и на газообразни горива” – 1 074 лв.;
- „Добивна промишленост” - 957 лв.;
- „Държавно управление” - 907 лв.;
- „Създаване и разпространение на информация и творчески продукти; далекосъобщения” - 834 лева.
- „Селско, горско и рибно стопанство” - 731 лв.;

Най-нископлатени са били наетите лица в икономическите дейности:

- „Професионални дейности и научни изследвания” - 505 лв.;
- „Транспорт, складиране и пощи” - 523 лв.;
- „Административни и спомагателни дейности” - 525 лв.;
- „Други дейности” - 560 лева.



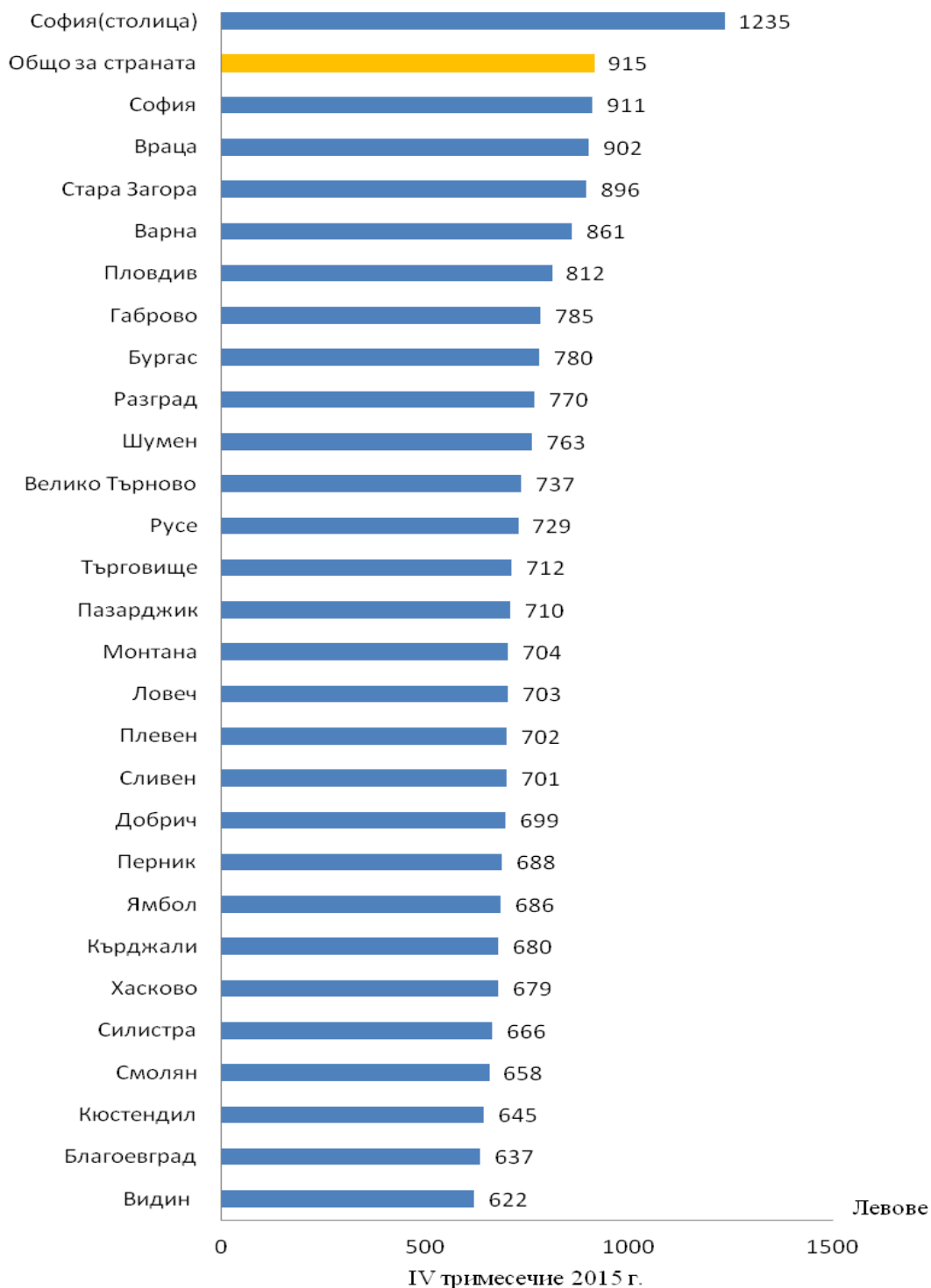
Фиг. 1. Средна месечна работна заплата по сектори



В сравнение с останалите области на страната през четвъртото тримесечие област Добрич е на 19-то място по показателя средна работна заплата. Най-висока средна месечна работна заплата получават наетите в областите София(столица)- 1 235 лв., София - 911 лева и Враца - 902 лева.



Фиг. 2. Средна месечна работна заплата по области





Методологични бележки

Данните са получени от тримесечното Наблюдение на наетите лица, отработеното време, средствата за работна заплата и други разходи за труд, което има за цел да изследва текущото състояние и динамика на основни аспекти на пазара на труда. Наблюдението е репрезентативно, като се използва стратифицирана случайна извадка от предприятия. Генералната съвкупност се стратифицира по следните критерии: териториален признак - 28 административни области, икономическа дейност по КИД - 2008, размер на предприятието според броя на наетите лица.

Методологията на тримесечното наблюдение на наетите лица, отработеното време, средствата за работна заплата и други разходи за труд, както и актуални данни, могат да бъдат намерени на интернет сайта на НСИ:

<http://www.nsi.bg/sites/методология>

<http://www.nsi.bg/данни>