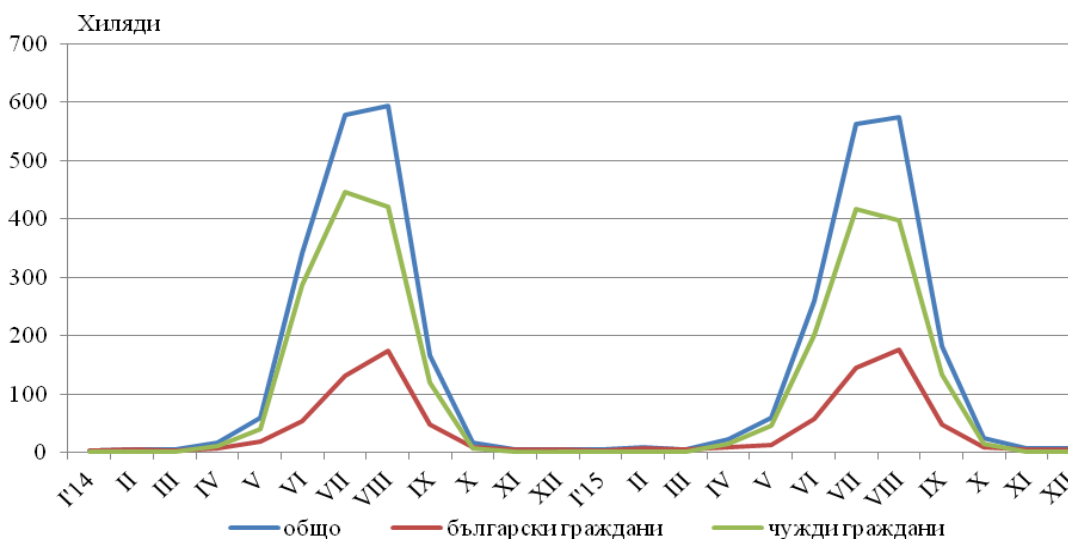


ДЕЙНОСТ НА МЕСТАТА ЗА НАСТАНЯВАНЕ В ОБЛАСТ ДОБРИЧ ПРЕЗ ДЕКЕМВРИ 2015 ГОДИНА

През декември 2015 г. в област Добрич са функционирали 40 места за настаняване с над 10 легла - хотели, мотели, къмпинги, хижи и други места за краткосрочно настаняване. Броят на стаите в тях е 1.2 хил., а на леглата - 2.5 хиляди. В сравнение с декември 2014 г. общият брой на местата за настаняване се увеличава с 8.1%, а на леглата в тях - с 1.4%.

Общият брой на нощувките във всички места за настаняване, регистрирани през декември 2015 г., е 6.3 хил., или със 7.0% повече в сравнение със същия месец на предходната година, като най-голямо увеличение на нощувките (с 13.5%) се наблюдава в местата за настаняване с 3 звезди.

Фиг. 1. Реализирани нощувки в местата за настаняване в област Добрич по месеци (български и чужди граждани)



Пренощуващите лица в местата за настаняване през декември 2015 г. намаляват с 4.2% в сравнение със същия месец на 2014 г. и достигат 3.3 хиляди. От всички пренощуващи лица 79.5% са българи, като по-голямата част от тях (77.1%) са нощували в места за настаняване с 1, 2 или 3 звезди. Чуждестранните туристи посетили област Добрич през декември 2014 г. са предимно от Румъния (64.7%), Италия (6.7%) и Турция (5.2%).

Общата заетост на леглата в местата за настаняване през декември 2015 г. е 8.7%, като тя е най-висока в местата за настаняване с 3 звезди (8.6%). В сравнение със същия месец на предходната година заетостта на леглата се запазва същата. Понижение има при местата за настаняване с 1 и 2 звезди - с 1.0 процентни пункта.

Приходите от нощувки през декември 2015 г. достигат 273.5 хил. лв., като приходите от български граждани са 75.2%, а от чужди граждани - с 24.8%.



Методологични бележки

От 2012 г. статистическото изследване на **дейността на местата за настаняване** се провежда месечно в съответствие с Регламент № 692/2011 на Европейския парламент и на Съвета относно европейската статистика на туризма и Регламент № 1051/2011 на Европейската комисия за прилагане на Регламент № 692/2011 на Европейския парламент и на Съвета относно европейската статистика на туризма по отношение на структурата на отчетите за качеството и предаването на данните.

В наблюдението се включват категоризираните хотели, къмпинги и други места за краткосрочно настаняване с над 10 легла, функционирали през съответния отчетен период.

В показателя **други места за краткосрочно настаняване** са обхванати вилни и туристически селища, хостели, къщи за гости, бунгала, почивни домове, хижи, частни квартири и апартаменти и други места за краткосрочно настаняване.

Легладенонощия в експлоатация е максималният капацитет на разкритите легла за всеки ден от отчетния месец.

В **приходите от нощувки** в местата за настаняване са включени сумите, заплатени от гостите, без стойността на допълнителните услуги.