

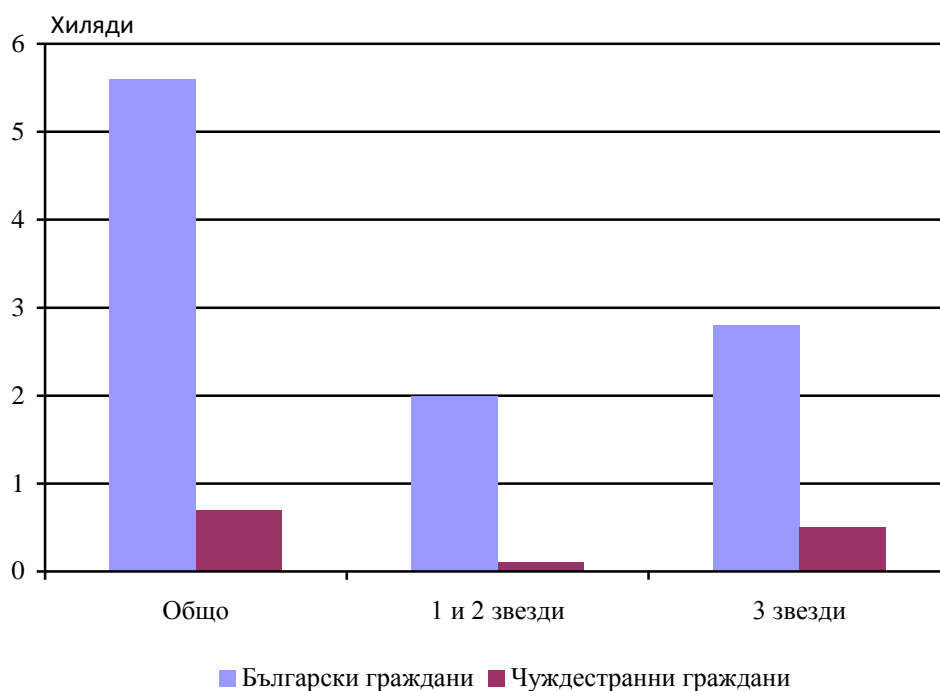


ДЕЙНОСТ НА МЕСТАТА ЗА НАСТАНЯВАНЕ В ОБЛАСТ ГАБРОВО ПРЕЗ НОЕМВРИ 2015 ГОДИНА

През ноември 2015 г. в областта са функционирали 55 места за настаняване с над 10 легла - хотели, мотели, къмпинги, хижи и други места за краткосрочно настаняване. Броят на стаите в тях е 1.4 хил., а на леглата - 2.9 хиляди. В сравнение с ноември 2014 г. общият брой на местата за настаняване (функционирали през периода) намалява със 17.9%, а на леглата в тях - с 13.6%.

Общият брой нощувки във всички места за настаняване на област Габрово, регистрирани през ноември 2015 г., е 11.3 хил., или с 10.0% повече в сравнение със същият месец на предходната година. Най-голямо увеличение на нощувките (с 26.3%) се наблюдава в местата за настаняване с 3 звезди, от които 50.4% са осъществени от български граждани, а 69.3% от чужденци. В останалите места за настаняване (1 и 2 звезди) те са съответно 37.6 и 15.2%.

Фиг. 1. Пренощували лица по категории на местата за настаняване през ноември 2015 година в област Габрово



За разглеждания период пренощувалите лица в местата за настаняване в областта се увеличават с 2.4% в сравнение с ноември 2014 г. и достигат 6.3 хиляди. От всички пренощували лица 88.6% са българи, като 50.5% от тях са нощували в места за настаняване 3 звезди.



ТЕРИТОРИАЛНО СТАТИСТИЧЕСКО БЮРО – СЕВЕР

Отдел „Статистически изследвания – Габрово“

Пренощувалите чужденци са 0.7 хил., като 66.3% от тях са нощували в хотели с 3 звезди.

Приходите от нощувки в област Габрово през ноември 2015 г. достигат 383.3 хил. лв., или с 10.4% повече в сравнение с ноември 2014 година.

Регистрирано е увеличение на приходите както от чужди граждани, така и от български - съответно с 2.2 и 12.2%.

Методологични бележки

От 2012 г. статистическото изследване на **дейността на местата за настаняване** се провежда месечно в съответствие с Регламент № 692/2011 на Европейския парламент и на Съвета относно европейската статистика на туризма и Регламент № 1051/2011 на Европейската комисия за прилагане на Регламент № 692/2011 на Европейския парламент и на Съвета относно европейската статистика на туризма по отношение на структурата на отчетите за качеството и предаването на данните.

В наблюдението се включват категоризираните хотели, къмпинги и други места за краткосрочно настаняване с над 10 легла, функционирали през съответния отчетен период.

В показателя **други места за краткосрочно настаняване** са обхванати вилни и туристически селища, хостели, къщи за гости, бунгала, почивни домове, хижи, частни квартири и апартаменти и други места за краткосрочно настаняване.

Легладенонощия в експлоатация е максималният капацитет на разкритите легла за всеки ден от отчетния месец.

В **приходите от нощувки** в местата за настаняване са включени сумите, заплатени от гостите, без стойността на допълнителните услуги.