



ДЕЙНОСТ НА МЕСТАТА ЗА НАСТАНЯВАНЕ В ОБЛАСТ ЯМБОЛ ПРЕЗ НОЕМВРИ 2015 ГОДИНА

През ноември 2015 г. в област Ямбол са функционирали 21 места за настаняване с над 10 легла - хотели, мотели, хижи и други места за краткосрочно настаняване. Броят на стаите в тях е 387, а на леглата - 709. В сравнение с ноември 2014 г. общият брой на местата за настаняване се запазва, а на леглата в тях се увеличава с 0.6%.

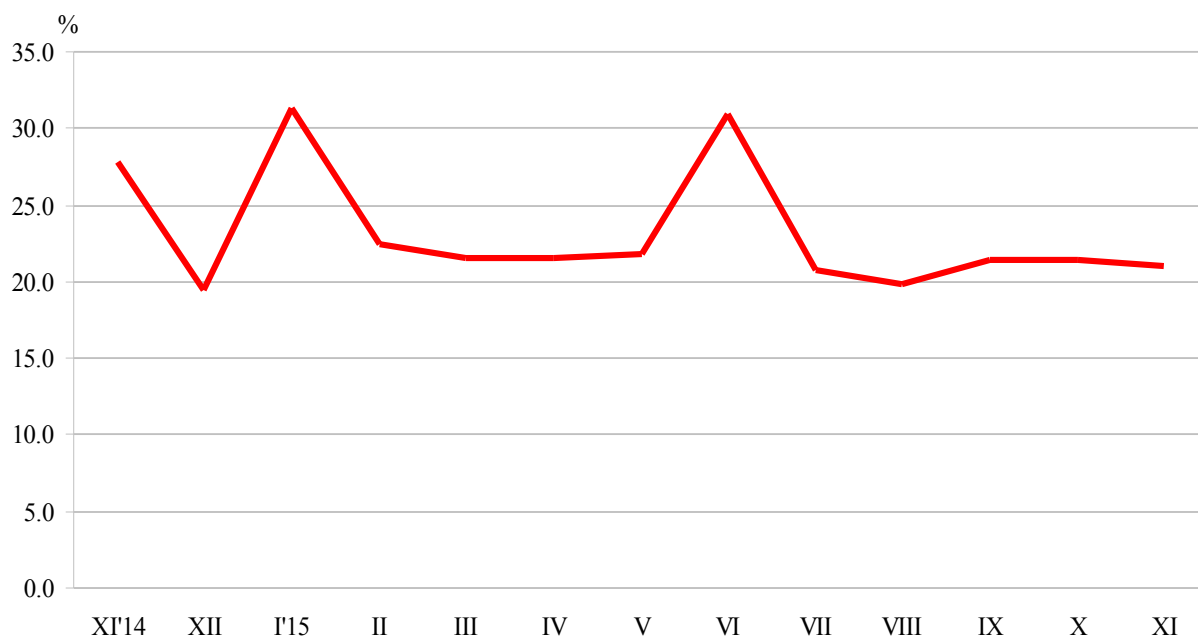
Общият брой на нощувките във всички места за настаняване, регистрирани през ноември 2015 г., е 4.5 хил., или с 21.5% по-малко в сравнение със същия месец на предходната година.

Пренощувалите лица в местата за настаняване в област Ямбол през ноември 2015 г. се увеличават с 14.6% в сравнение със съответния месец на 2014 г. и достигат 1.7 хиляди. Те са реализирали средно по 2.6 нощувки. Пренощувалите чужденци са 308, а пренощувалите българи - 1.4 хиляди. Чуждите граждани са реализирали средно по 3.3 нощувки, а българските - средно по 2.5 нощувки.

С най-голям относителен дял на реализираните нощувки в местата за настаняване в област Ямбол от чужденци е Турция - с 14.7%, следват Литва - с 13.0%, Румъния - с 11.3%, Нидерландия - с 8.2% и Португалия - със 7.8%.

Общата заетост на леглата в местата за настаняване през ноември 2015 г. е 21.0% и в сравнение със същия месец на предходната година намалява с 6.8 процентни пункта (фиг.1).

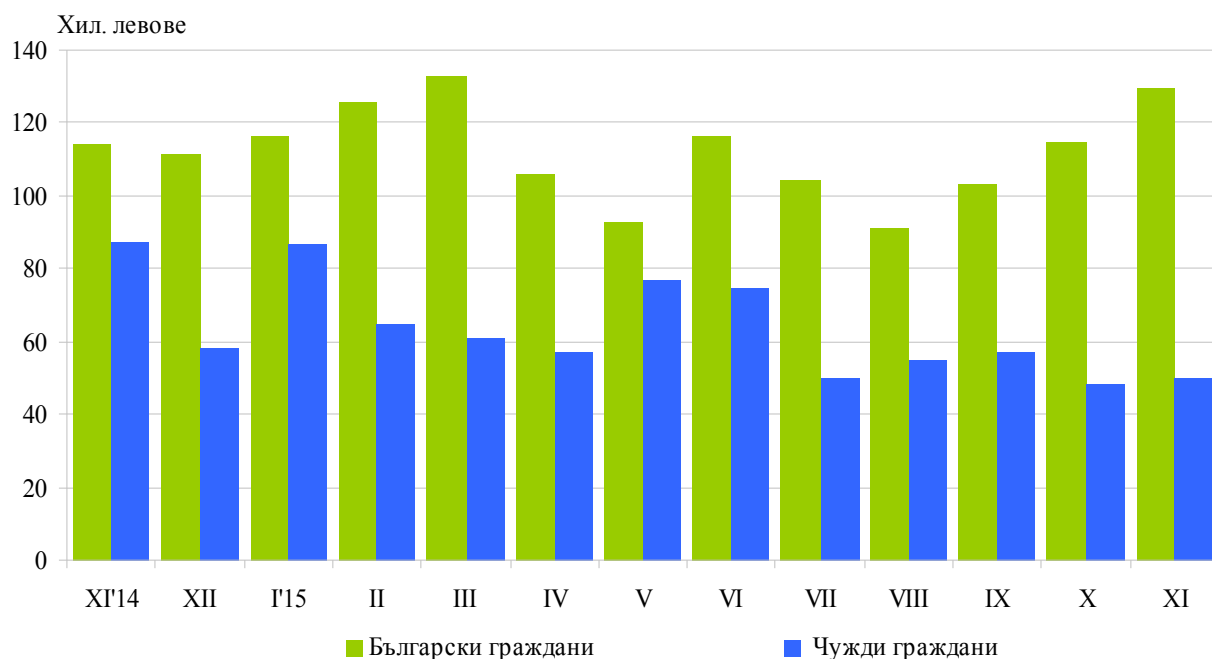
Фиг.1. Заетост на леглата в местата за настаняване в област Ямбол по месеци





Приходите от нощувки през ноември 2015 г. в областта достигат 179.6 хил. лв., или с 10.9% по-малко в сравнение с ноември 2014 година. Регистрирано е увеличение в приходите от български граждани - с 13.5%, докато от чужди граждани те намаляват с 42.7% (фиг. 2).

**Фиг.2. Приходи от нощувки в местата за настаняване
 в област Ямбол по месеци**



Методологични бележки

От 2012 г. статистическото изследване на **дейността на местата за настаняване** се провежда месечно в съответствие с Регламент № 692/2011 на Европейския парламент и на Съвета относно европейската статистика на туризма и Регламент № 1051/2011 на Европейската комисия за прилагане на Регламент № 692/2011 на Европейския парламент и на Съвета относно европейската статистика на туризма по отношение на структурата на отчетите за качеството и предаването на данните.

В наблюдението се включват категоризираните хотели, къмпинги и други места за краткосрочно настаняване с над 10 легла, функционирали през съответния отчетен период.

В показателя **други места за краткосрочно настаняване** са обхванати вилни и туристически селища, хостели, къщи за гости, бунгала, почивни домове, хижи, частни квартири и апартаменти и други места за краткосрочно настаняване.

Легладеноноция в експлоатация е максималният капацитет на разкритите легла за всеки ден от отчетния месец.

В **приходите от нощувки** в местата за настаняване са включени сумите, заплатени от гостите, без стойността на допълнителните услуги.

Повече информация и данни за местата за настаняване могат да бъдат намерени на интернет страницата на НСИ на следния линк: <http://www.nsi.bg/Туризм>.