

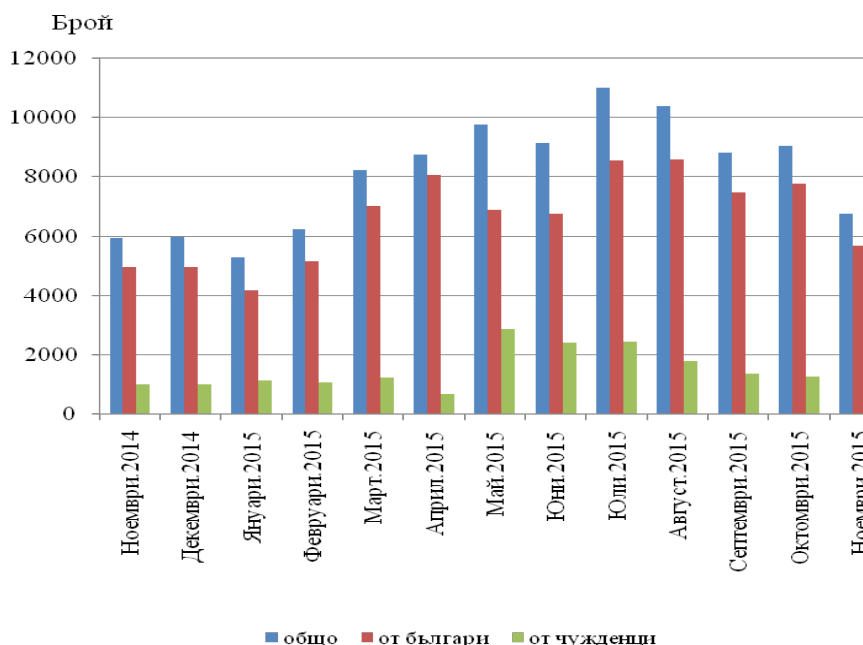


ДЕЙНОСТ НА МЕСТАТА ЗА НАСТАНЯВАНЕ ПРЕЗ НОЕМВРИ 2015 Г. В ОБЛАСТ СЛИВЕН

През ноември 2015 г. на територията на област Сливен са функционирали 82 места за настаняване с над 10 легла - хотели, мотели, къмпинги, хижи и други места за краткосрочно настаняване.

Общият брой на реализираните нощувки във всички места за настаняване през ноември 2015 г. в област Сливен е 6 763, като се е увеличил с 13.9% в сравнение със ноември 2014 година. Реализираните нощувки от български граждани са 5 660 и са се увеличили с 14.2% спрямо същия месец на предходната година. Увеличил се е и броят на реализираните нощувки от чужденци с 12.4%, спрямо ноември 2014 година. Най-голям брой нощувки са реализирали чуждестранните граждани от Словакия - 250, Италия - 119 и Гърция - 90.

Фиг. 1. Реализирани нощувки в местата за настаняване в област Сливен по месеци



Общата заетост на леглата в местата за настаняване през ноември 2015 г. в област Сливен е 9.1%, като в сравнение със същия месец на предходната година тя се е увеличила с 0.9 процентни пункта.

През ноември 2015 г. общият брой на пренощуващите лица в област Сливен е 4 274 и се е увеличил с 42.7% спрямо ноември 2014 година. Относителният дял на пренощуващите български граждани от всички пренощуващи лица е 88.2%. Пренощуващите чужденци в местата за настаняване през ноември 2015 г. са 502 и са с 89 (21.5%) повече спрямо същия месец на 2014 година. Преобладаващият брой чужди граждани, осъществили нощувки в област Сливен са от Гърция - 82, Турция - 78, САЩ - 53 и Италия - 44 лица.

Приходите от нощувки в област Сливен през ноември 2015 г. са 253 594 лв. и са се увеличили с 19.8% спрямо ноември 2014 година.



Методологични бележки

В статистическото изследване на местата за настаняване се включват категоризираните хотели, къмпинги и други места за краткосрочно настаняване с над 10 легла, функционирали през съответния отчетен период.

В показателя **други места за краткосрочно настаняване** са обхванати вилни и туристически селища, хостели, къщи за гости, бунгала, почивни домове, хижи, частни квартири и апартаменти и други места за краткосрочно настаняване.

Легладенонощията в експлоатация са получени чрез събиране на броя на леглата за всеки ден на отчетния период, през който те са били разкрити, независимо от това дали са били заети, или не.

В приходите от нощувки в местата за настаняване са включени сумите, заплатени от гостите, без стойността на допълнителните услуги.