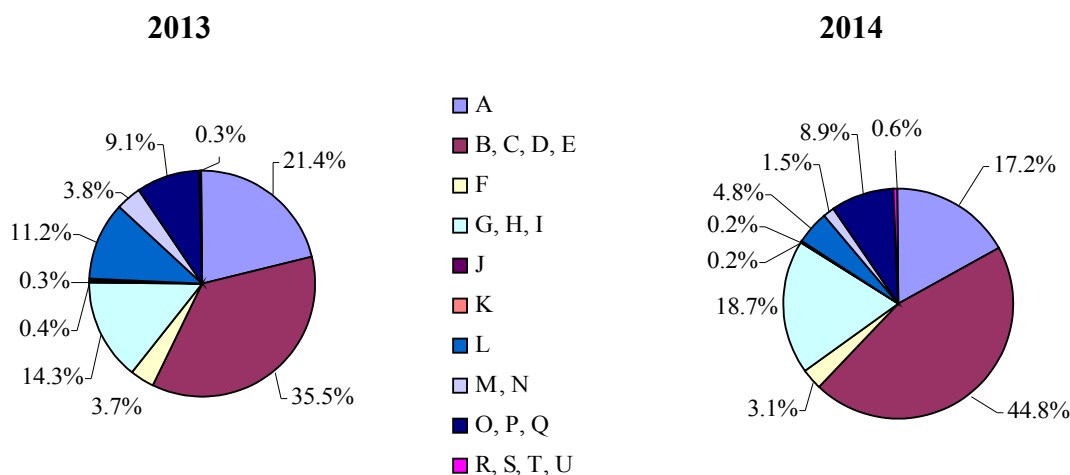




РАЗХОДИ ЗА ПРИДОБИВАНЕ НА ДЪЛГОТРАЙНИ МАТЕРИАЛНИ АКТИВИ В ОБЛАСТ ШУМЕН ПРЕЗ 2014 ГОДИНА

През 2014 г. разходите за придобиване на дълготрайни материални активи (ДМА) във всички сектори на икономиката на област Шумен са 266 млн. лв. и в сравнение с предходната година нарастват с 11.8%. Най-голям обем инвестиции в ДМА са вложени в промишления сектор – 119 млн. лв. и в сектора на услугите (търговия, ремонт на автомобили и мотоциклети, транспорт, складиране и пощи, хотелиерство и ресторантьорство) – 50 млн. лева. През 2014 г. тези сектори заедно формират 63.5% от общия обем разходи за ДМА в областта, а в сравнение с 2013 г. инвестициите за ДМА общо в двата сектора нарастват с 42.4%. Следва сектор „Селско, горско и рибно стопанство”, с разходи за придобиване на ДМА 46 млн. лева. (Фиг. 1)

Фиг. 1. Структура на разходите за придобиване на дълготрайни материални активи през 2013 и 2014 г. по икономически дейности в област Шумен



A - Селско, горско и рибно стопанство

B, C, D, E - Добивна, преработваща и друга промишленост; доставяне на води; канализационни услуги, управление на отпадъци и възстановяване

F - Строителство

G, H, I - Търговия; ремонт на автомобили и мотоциклети; транспорт, складиране и пощи; хотелиерство и ресторантьорство

J - Създаване и разпространение на информация и творчески продукти; далекосъобщения

K - Финансови и застрахователни дейности

L - Операции с недвижими имоти

M, N - Професионални дейности и научни изследвания; административни и спомагателни дейности

O, P, Q - Държавно управление; образование; хуманно здравеопазване и социална работа

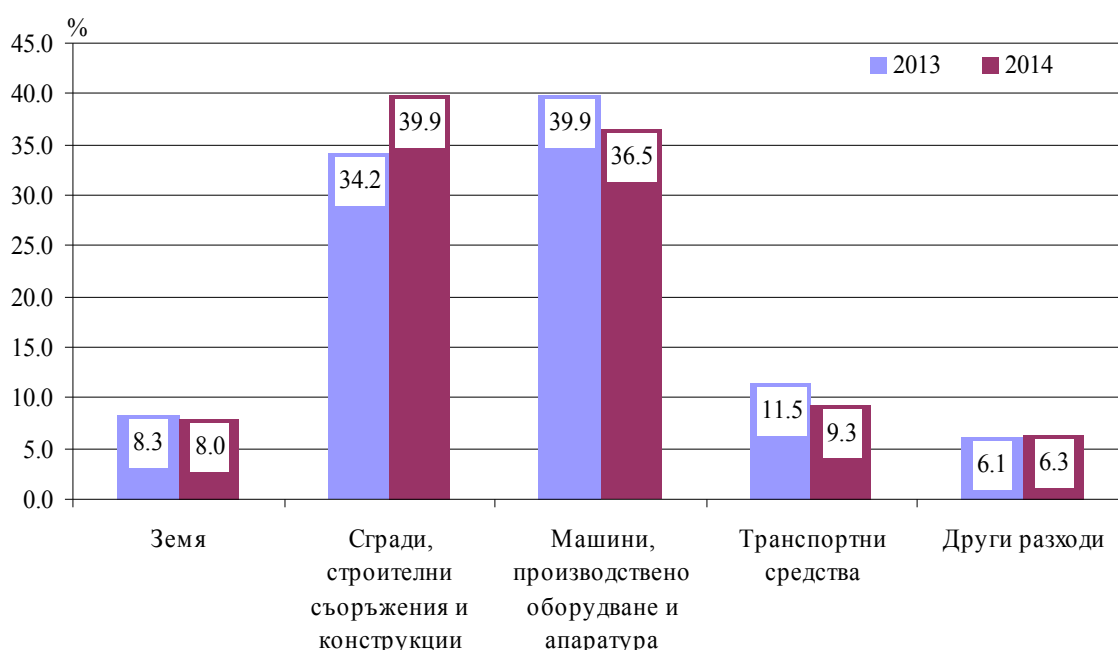
R, S, T, U - Други услуги

През 2014 г. в област Шумен е регистрирана промяна в структурата на разходите за придобиване на дълготрайни материални активи по видове. (Фиг. 2). Относителният дял на направените инвестиции за сгради, строителни съоръжения и конструкции нараства с 5.7 пункта в сравнение с предходната година и достига 39.9%. Същевременно намаляват



вложените средства за машини, производствено оборудване и апаратура – с 3.4 пункта, за транспортни средства – с 2.2 пункта и за закупуване на земя – с 0.3 пункта, които формират съответно 36.5%, 9.3% и 8.0% от общия обем инвестиции в ДМА.

Фиг. 2. Структура на разходите за придобиване на дълготрайни материални активи през 2013 и 2014 г. по видове в област Шумен



Методологични бележки

Разходите за придобиване на ДМА през отчетния период включват фактически извършените разходи за закупуване на земя и за изграждане на сгради, строителни съоръжения и конструкции чрез възлагане и по стопански начин, за доставка и монтаж на ДМА, за закупуване на машини, съоръжения, оборудване и транспортни средства, за геоложки и хидроложки проучвания, за проучвателни и проектантски работи, обслужващи строителството, и други разходи, свързани с придобиването на ДМА. В обема на разходите за придобиване на ДМА не се включват текущите разходи по поддържане на наличните ДМА.