

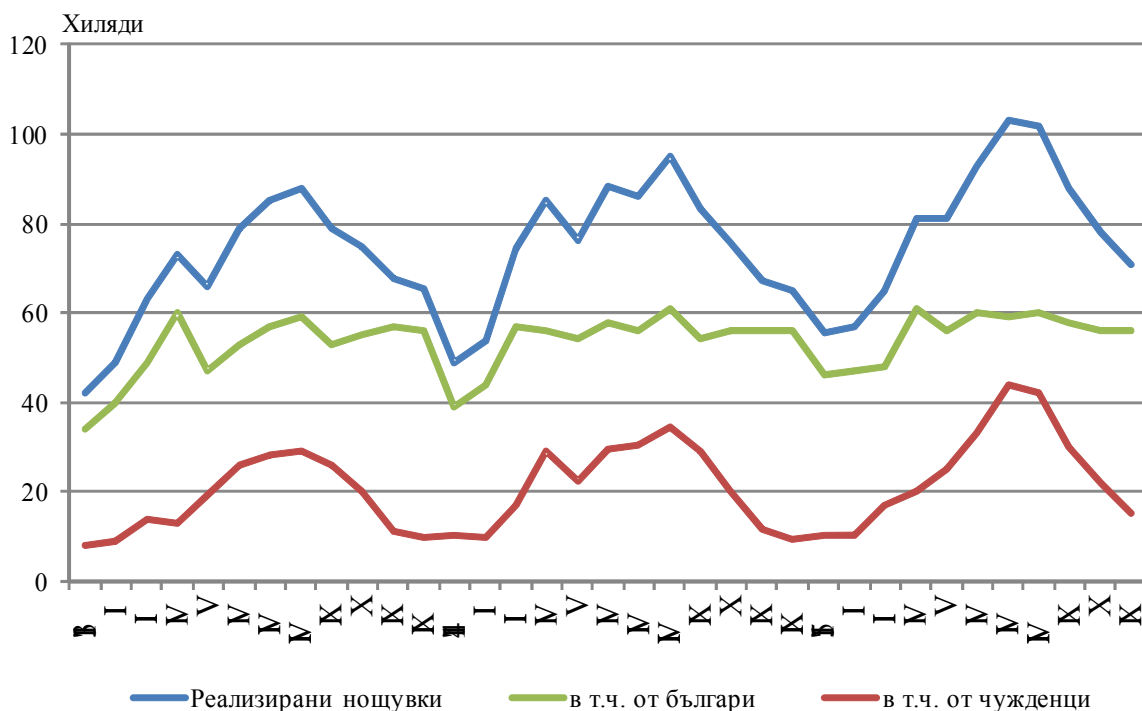


ДЕЙНОСТ НА МЕСТАТА ЗА НАСТАНЯВАНЕ¹²³ В ОБЛАСТ ПЛОВДИВ ПРЕЗ НОЕМВРИ 2015 ГОДИНА

През ноември 2015 год. в областта са функционирали 178 места за настаняване с над 10 легла - хотели, мотели, къмпинги, хижи и други места за краткосрочно настаняване. Броят на стаите в тях е 4.9 хил., а на леглата - 9.3 хиляди. В сравнение с ноември 2014 г. общият брой на местата за настаняване (функционирали през периода) се увеличава с 3.5%, а на леглата в тях - с 0.7%.

Общият брой на нощувките във всички места за настаняване възлиза на 71.2 хил., или с 6.1% повече в сравнение със същия месец на предходната година, като 56.0 хил. от тях са реализирани от български граждани, а 15.2 хил. - от чужденци.

Фиг. 1. Реализирани нощувки в местата за настаняване в област Пловдив по месеци



В хотели с 4 и 5 звезди са реализирани 54.1% от общия брой нощувки на чужди граждани, докато от българи те са 31.2%. В места за настаняване с 3 звезди са осъществени 38.8% от нощувките на чужденци и 40.7% - на български граждани, докато в останалите места за настаняване (с 1 и 2 звезди тези дялове са съответно 7.1 и 28.1%.

¹ Функционирали през съответния период.

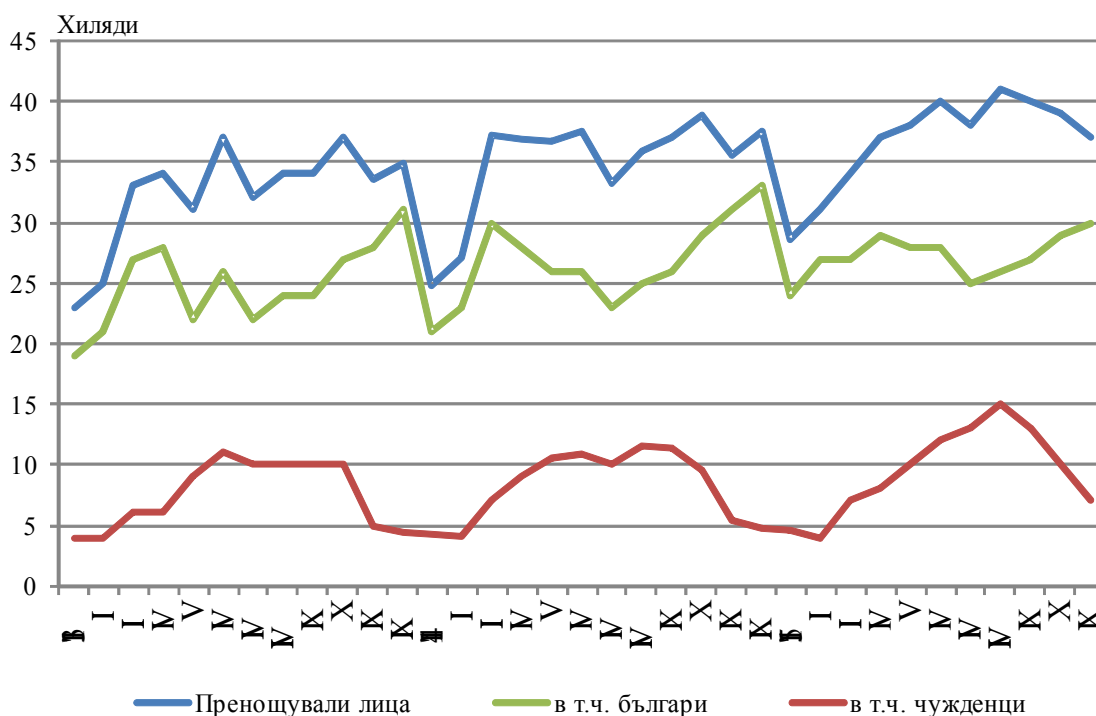
² От януари 2014 год. наименованието на изследването е променено в съответствие със Закона за туризма, ДВ бр. 30/26.03.2013 год.

³ От януари 2012 год. изследването на местата за настаняване се провежда месечно в съответствие с Регламент № 692/2011 на Европейския парламент и на Съвета относно европейската статистика на туризма.



Средният брой реализирани нощувки от чужденците във всички места за настаняване в областта през ноември е 2.1. Най-много чужденци, посетили област Пловдив, са граждани на Турция - 21.8%, Гърция - 10.5%, Израел - 10.1%, Италия - 6.1% и Германия - 4.8%.

Фиг. 2. Пренощували лица в местата за настаняване в област Пловдив по месеци

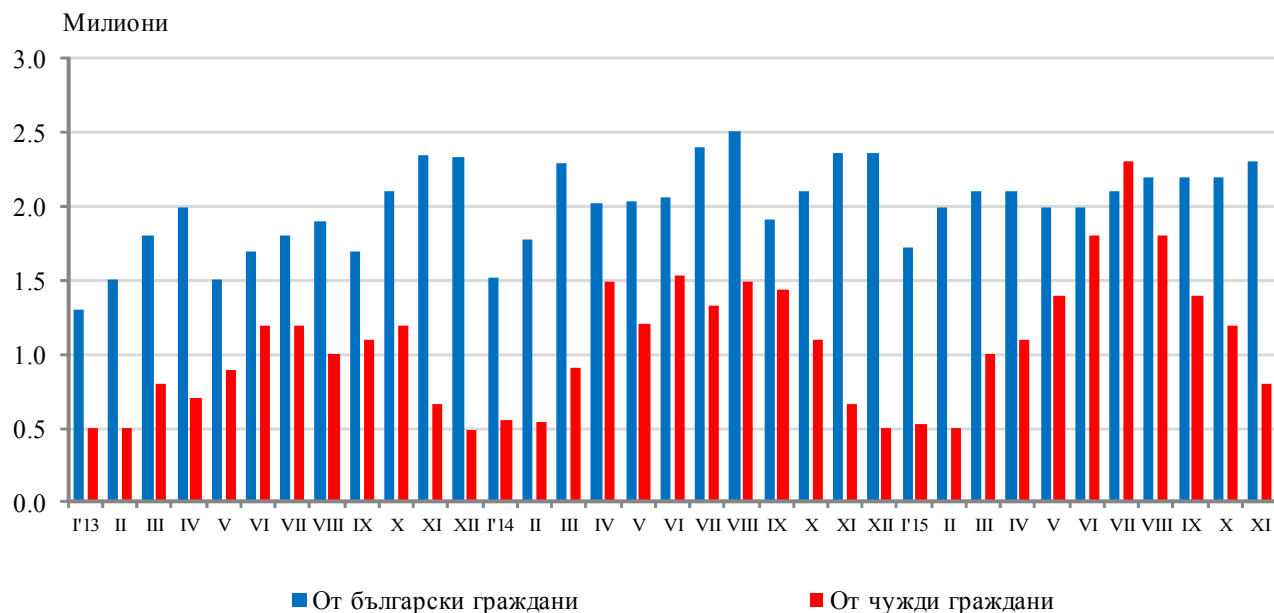


Пренощувалите лица в местата за настаняване през ноември се увеличават с 3.5% в сравнение със същия месец на 2014 г. и достигат 36.8 хиляди. Относителният дял на българите е 80.7% от всички пренощували лица, като по-голямата част от тях (78.3%) са нощували в хотели с 3 или 4 и 5 звезди и са реализирали средно 1.7 нощувки.

Пренощувалите чужденци са 7.1 хил., като 58.6% от тях са нощували в хотели с 4 и 5 звезди и са реализирани средно 2.0 броя нощувки.

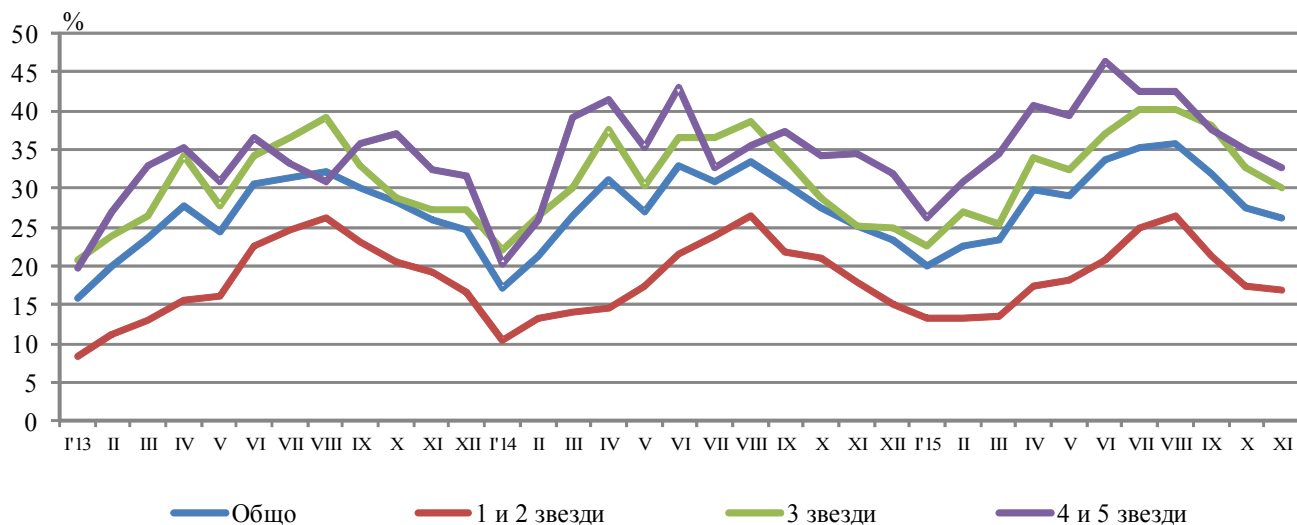
Приходите от нощувки през ноември достигат 3.1 млн. лв., като от чужди граждани те са 0.8 млн., а от български - 2.3 млн. лева. В сравнение с ноември 2014 година общите приходи се увеличават с 3.8%, като увеличението от чужди граждани е с 28.0%, а от българските граждани имаме намаление от 3.1%.

Фиг. 3. Приходи от нощувки в местата за настаняване в област Пловдив по месеци



Общата заетост на леглата в местата за настаняване през ноември е 26.1%, като тя е най-висока в местата за настаняване с 4 и 5 звезди - 32.8%, следвана от тези с 3 звезди - 30.1% и с 1 и 2 звезди - 16.9%. Като цяло заетостта на леглата се увеличава спрямо ноември 2014 година с 1.0 процентен пункт, като увеличение е регистрирано при местата за настаняване с 3 звезди - с 5.0 процентни пункта, докато при местата за настаняване с 4 и 5 звезди имаме намаление - с 1.8 процентни пункта и с 1 и 2 звезди - с 1.0 процентен пункт.

Фиг. 4. Заетост на леглата по категории на местата за настаняване в област Пловдив по месеци



Методологични бележки

От 2012 година статистическото изследване на **дейността на местата за настаняване** се провежда месечно в съответствие с Регламент № 692/2011 на Европейския парламент и на Съвета относно европейската статистика на туризма и Регламент № 1051/2011 на Европейската комисия за прилагане на Регламент № 692/2011 на Европейския парламент и на Съвета относно европейската статистика на туризма по отношение на структурата на отчетите за качеството и предаването на данните.

В наблюдението се включват категоризираните хотели, къмпинги и други места за краткосрочно настаняване с над 10 легла, функционирали през съответния отчетен период.

В показателя **други места за краткосрочно настаняване** са обхванати вилни и туристически селища, хостели, къщи за гости, бунгала, почивни домове, хижи, частни квартири и апартаменти и други места за краткосрочно настаняване.

Легладенонощия в експлоатация е максималният капацитет на разкритите легла за всеки ден от отчетния месец.

В **приходите от нощувки** в местата за настаняване са включени сумите, заплатени от гостите, без стойността на допълнителните услуги.

Динамичните редове от данни по показатели са налични в интернет страницата на НСИ⁴.

⁴ Вж. www.nsi.bg, Туризъм.