

## ПРЕКИ ЧУЖДЕСТРАННИ ИНВЕСТИЦИИ И РАЗХОДИ ЗА ПРИДОБИВАНЕ НА ДЪЛГОТРАЙНИ МАТЕРИАЛНИ АКТИВИ В ОБЛАСТ ПЛОВДИВ ПРЕЗ 2014 ГОДИНА – ОКОНЧАТЕЛНИ ДАННИ

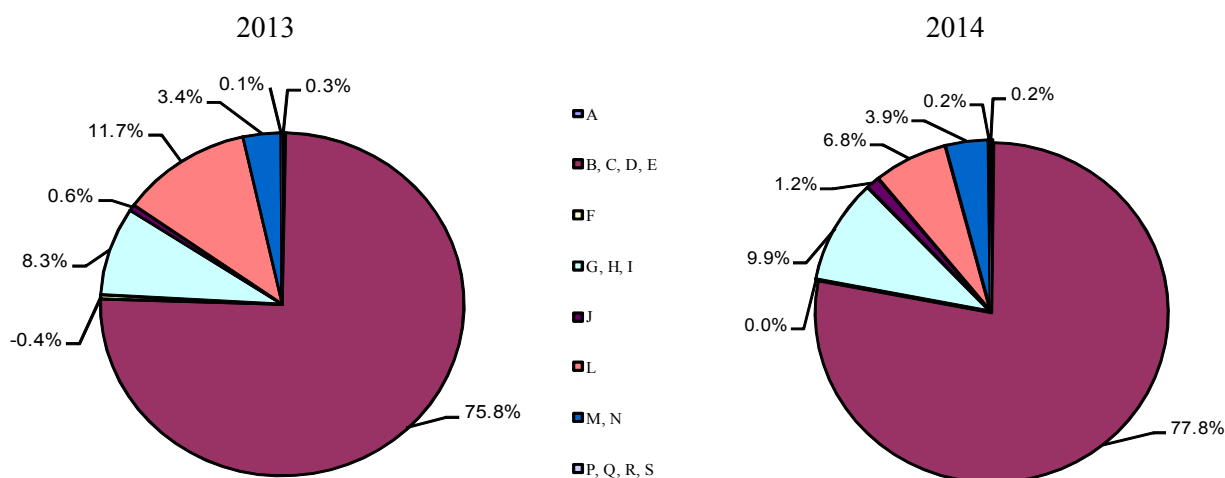
### 1. Преки чуждестранни инвестиции

В област Пловдив преките чуждестранни инвестиции (ПЧИ) в нефинансовия сектор към 31.12.2014 г. възлизат на 1 546 млн. евро, което е с 6.2% по-малко в сравнение с 2013 година.

Най-голяма е стойността на направените чуждестранни инвестиции в промишлеността - 1 203 млн. евро, и в сектор търговия; ремонт на автомобили и мотоциклети; транспорт, складиране и пощи; хотелиерство и ресторантьорство - 153 млн. евро. През 2014 г. тези дейности заедно формират 87.7% от общия обем на ПЧИ, а относителният им дял общо нараства с 3.5 пункта спрямо предходната година. В сектор „Операции с недвижими имоти” преките чуждестранни инвестиции намаляват с 46.7% в сравнение с 2013 г. и са в размер на 104 млн. евро.

С най-голям размер на ПЧИ е община Пловдив - 71.3% от общия обем, следвана от Марица и Раковски - съответно 12.3% и 3.4%.

**Фиг. 1. Структура на преките чуждестранни инвестиции в предприятията от нефинансовия сектор по икономически дейности към 31.12.**



**A** - Селско, горско и рибно стопанство

**B, C, D, E** - Добивна, преработваща и друга промишленост; доставяне на води; канализационни услуги, управление на отпадъци и възстановяване

**F** - Строителство

**G, H, I** - Търговия; ремонт на автомобили и мотоциклети; транспорт, складиране и пощи; хотелиерство и ресторантьорство

**J** - Създаване и разпространение на информация и творчески продукти; далекосъобщения

**L** - Операции с недвижими имоти

**M, N** - Професионални дейности и научни изследвания; административни и спомагателни дейности

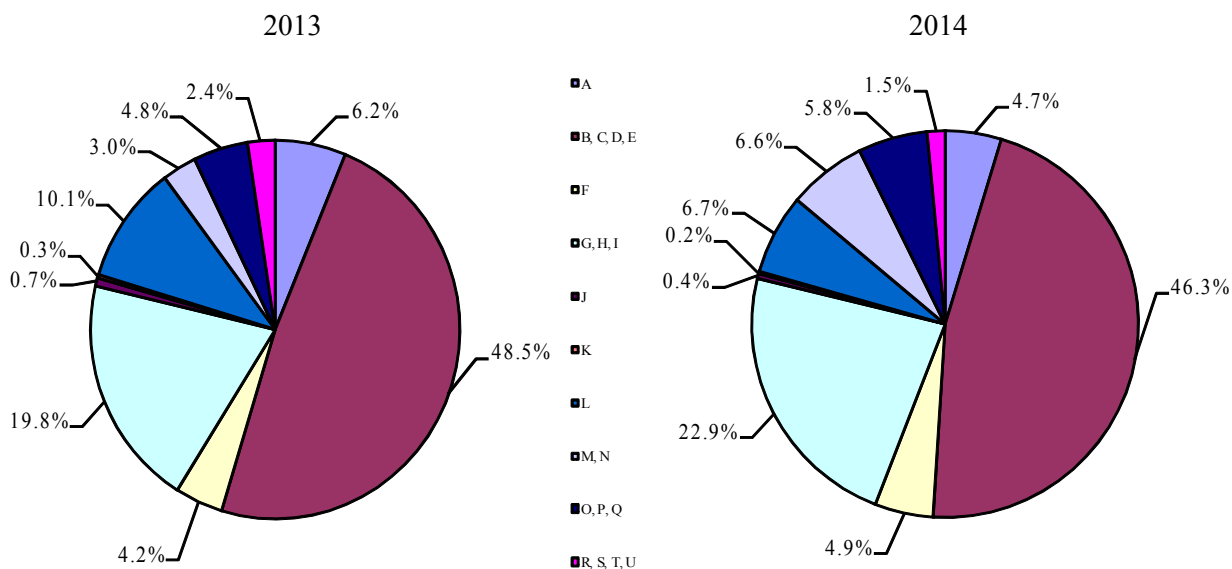
**P, Q, R, S** - Други услуги

## 2. Разходи за придобиване на дълготрайни материални активи

През 2014 г. извършените разходи за придобиване на дълготрайни материални активи (ДМА) във всички сектори на областната икономиката са 1 639 млн. лв., като е отчетено нарастване от 5.5% в сравнение с предходната година.

Най-голям обем инвестиции в ДМА са вложени в промишления сектор - 758 млн. лв., и в сектора на услугите (търговия, ремонт на автомобили и мотоциклети, транспорт, складиране и пощи, хотелиерство и ресторантьорство) - 376 млн. лева. През 2014 г. тези сектори заедно формират 69.2% от общия обем разходи за ДМА, а относителният им дял общо нараства с 0.9 пункт спрямо предходната година. В сектор „Строителство“ инвестициите в ДМА достигат 81 млн. лева, или с 22.7% повече в сравнение с 2013 година.

**Фиг. 2. Структура на разходите за придобиване на дълготрайни материални активи през 2013 и 2014 г. по икономически дейности**



A - Селско, горско и рибно стопанство

B, C, D, E - Добивна, преработваща и друга промишленост; доставяне на води; канализационни услуги, управление на отпадъци и възстановяване

F - Строителство

G, H, I - Търговия; ремонт на автомобили и мотоциклети; транспорт, складиране и пощи; хотелиерство и ресторантьорство

J - Създаване и разпространение на информация и творчески продукти; далекосъобщения

K - Финансови и застрахователни дейности

L - Операции с недвижими имоти

M, N - Професионални дейности и научни изследвания; административни и спомагателни дейности

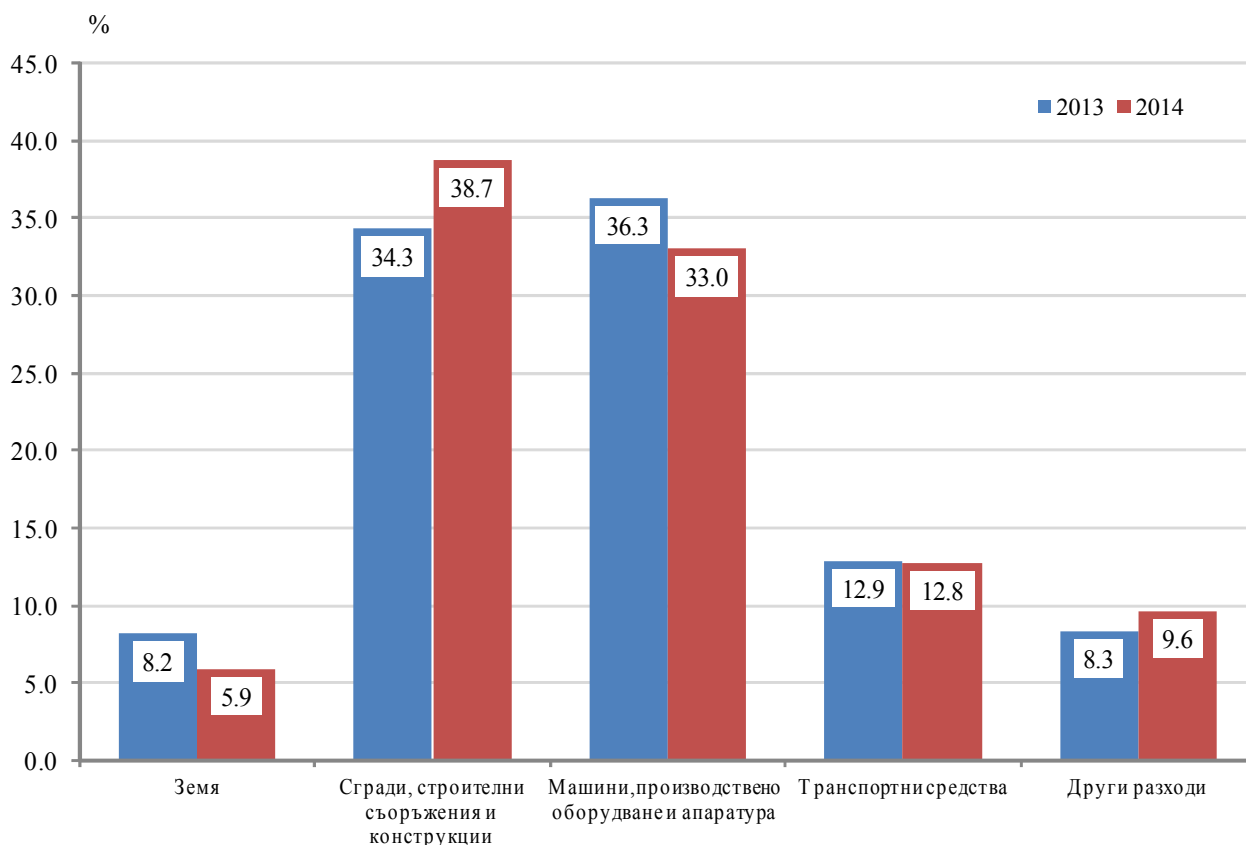
O, P, Q - Държавно управление; образование; хуманно здравеопазване и социална дейност

R, S, T, U - Други услуги



Регистрирана е промяна и в структурата на извършените разходи за придобиване на дълготрайни материални активи през 2014 г. по видове. Отчетено е увеличение на направените инвестиции за сгради и строителни съоръжения и конструкции с 4.4 пункта до 38.7% от общия обем на инвестициите за ДМА през текущата година. Същевременно нарастват и вложените средства за други разходи - с 1.3 пункта до 9.6% от общия обем на направените инвестиции в ДМА, докато се наблюдава намаление при вложените средства за закупуване на земя - с 2.3 пункта, извършените разходи за машини, производствено оборудване и апаратура - с 3.3 пункта и за транспортни средства - с 0.1 пункта, които формират съответно 5.9, 33.0 и 12.8% от общия обем на направените инвестиции в ДМА.

**Фиг. 3. Структура на разходите за придобиване на дълготрайни материални активи през 2013 и 2014 г. по видове**



### Методологични бележки

**Чуждестранна пряка инвестиция** е всяко вложение, което включва дългосрочни отношения, отразяващи дълготрайния интерес на резидент на чуждестранна икономика (чуждестранен пряк инвеститор) в предприятие - резидент на българската икономика (инвестиционно предприятие). Пряката инвестиция включва както първоначалната трансакция между двата субекта, така и всички последващи трансакции между тях.

**Обемът на чуждестранната пряка инвестиция** в инвестиционното предприятие се определя като сума от:

- чуждестранното участие в собствения капитал на предприятието;
- плюс размера на непогасената към 31.12. на отчетната година част от главницата по дългосрочни и краткосрочни заеми и търговски кредити, отпуснати от чуждестранния инвеститор на инвестиционното предприятие;
- минус размера на неизплатената към 31.12. на отчетната година част от главницата по дългосрочни и краткосрочни заеми и търговски кредити, отпуснати на чуждестранния инвеститор от инвестиционното предприятие.

**Разходите за придобиване на ДМА** през отчетния период включват фактически извършените разходи за закупуване на земя и за изграждане на сгради, строителни съоръжения и конструкции чрез възлагане и по стопански начин, за доставка и монтаж на ДМА, за закупуване на машини, съоръжения, оборудване и транспортни средства, за геоложки и хидроложки проучвания, за проучвателни и проектантски работи, обслужващи строителството и други разходи, свързани с придобиването на ДМА.

В обема на разходите за придобиване на ДМА не се включват текущите разходи по поддържане на наличните ДМА.

Приложение

Таблица 1

Разходи за придобиване на дълготрайни материални активи по икономически дейности

(Млн. левове)

| Икономически дейности (A10)   | 2010        | 2011        | 2012        | 2013        | 2014        |
|---|-------------|-------------|-------------|-------------|-------------|
| <b>Общо</b>   | <b>1205</b> | <b>1462</b> | <b>1709</b> | <b>1554</b> | <b>1639</b> |
| Селско, горско и рибно стопанство   | 63          | 96          | 87          | 97          | 77          |
| Добивна, преработваща и друга промишленост; доставяне на води; канализационни услуги, управление на отпадъци и възстановяване | 500         | 597         | 1057        | 753         | 758         |
| Строителство  | 123         | 128         | 84          | 66          | 81          |
| Търговия; ремонт на автомобили и мотоциклети; транспорт, складиране и пощи; хотелиерство и ресторантьорство                   | 278         | 299         | 269         | 307         | 376         |
| Създаване и разпространение на информация и творчески продукти; далекосъобщения   | 10          | 6           | 8           | 11          | 7           |
| Финансови и застрахователни дейности  | 3           | 2           | 3           | 4           | 3           |
| Операции с недвижими имоти  | 92          | 143         | 70          | 158         | 110         |
| Професионални дейности и научни изследвания; административни и спомагателни дейности  | 46          | 127         | 37          | 47          | 108         |
| Държавно управление; образование; хуманно здравеопазване и социална дейност   | 75          | 46          | 67          | 74          | 95          |
| Други услуги  | 15          | 18          | 27          | 37          | 24          |