

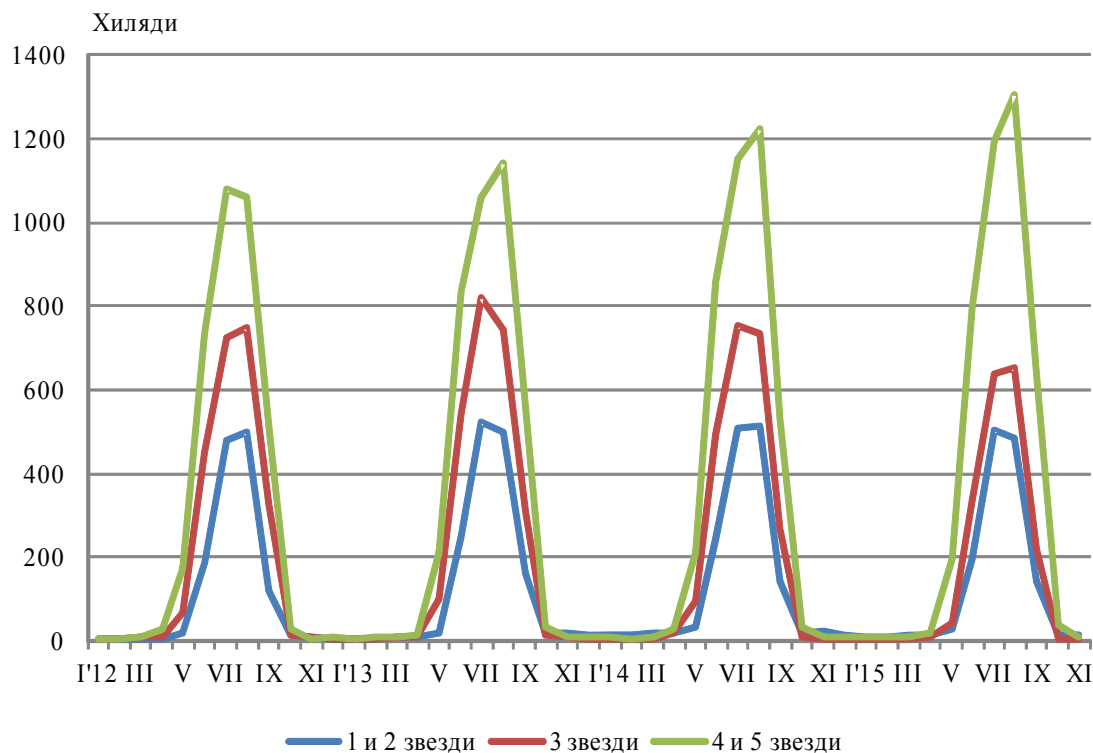
ДЕЙНОСТ НА МЕСТАТА ЗА НАСТАНЯВАНЕ В ОБЛАСТ БУРГАС ПРЕЗ НОЕМВРИ 2015 ГОДИНА

През ноември 2015 г. в област Бургас са функционирали 86 места за настаняване с над 10 легла - хотели, мотели, къмпинги, хижи и други места за краткосрочно настаняване (табл. 1 от приложението). Броят на стаите в тях е 3.08 хил., а на леглата - 6.1 хиляди. В сравнение със ноември 2014 г. общият брой на местата за настаняване в област Бургас се запазва на 100.0 %, а на леглата в тях намаляват с 22.0 %.

Общият брой на нощувките във всички места за настаняване в Бургаска област възлиза на 27.1 хил., или с 30.1% по-малко в сравнение със същия месец на предходната година, като нощувките в местата с 1, 2 и 3 звезди намаляват с 30.4% ,а в местата с 4 и 5 звезди с 29.4%.

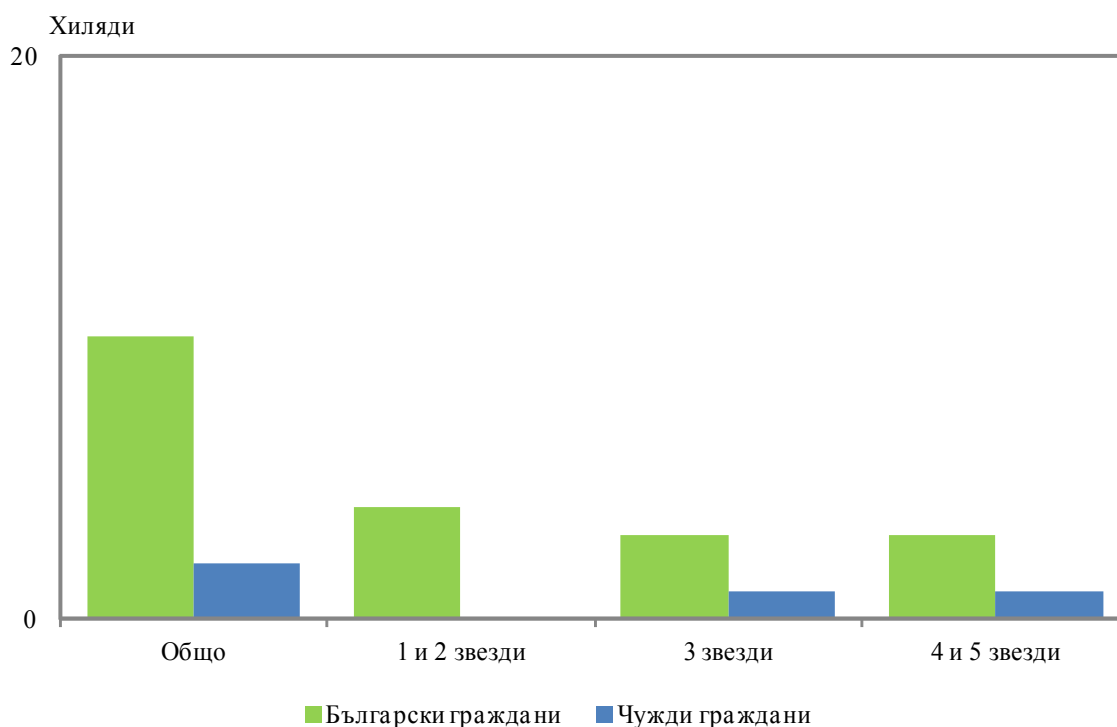
През ноември 2015 г. в хотели с 4 и 5 звезди са реализирани 55.3% от общия брой нощувки на чужди граждани и 24.5% от българи. В местата за настаняване с 3 звезди, 19.5% от общия брой нощувки са реализирани от български граждани и 22.5% - от чужденци, а в местата за настаняване с 1 и 2 звезди тези дялове са съответно 56.0% и 22.2%.

Фиг. 1. Реализирани нощувки в област Бургас по категории на местата за настаняване и по месеци



Пренощувалите лица в местата за настаняване в област Бургас през ноември 2015 г. намаляват с 10.0% в сравнение със същия месец на 2014 г. и достигат 12.4 хиляди. От всички пренощували лица 82.2% са българи, като по-голямата част от тях (66.9%) са нощували в хотели с 1 и 2 или 3 звезди и са реализирали средно по 2.4 нощувки. Пренощувалите чужденци са 2.2 хиляди, като 57.8% от тях са нощували в хотели с 4 и 5 звезди и са реализирали средно по 2.2 броя нощувки.

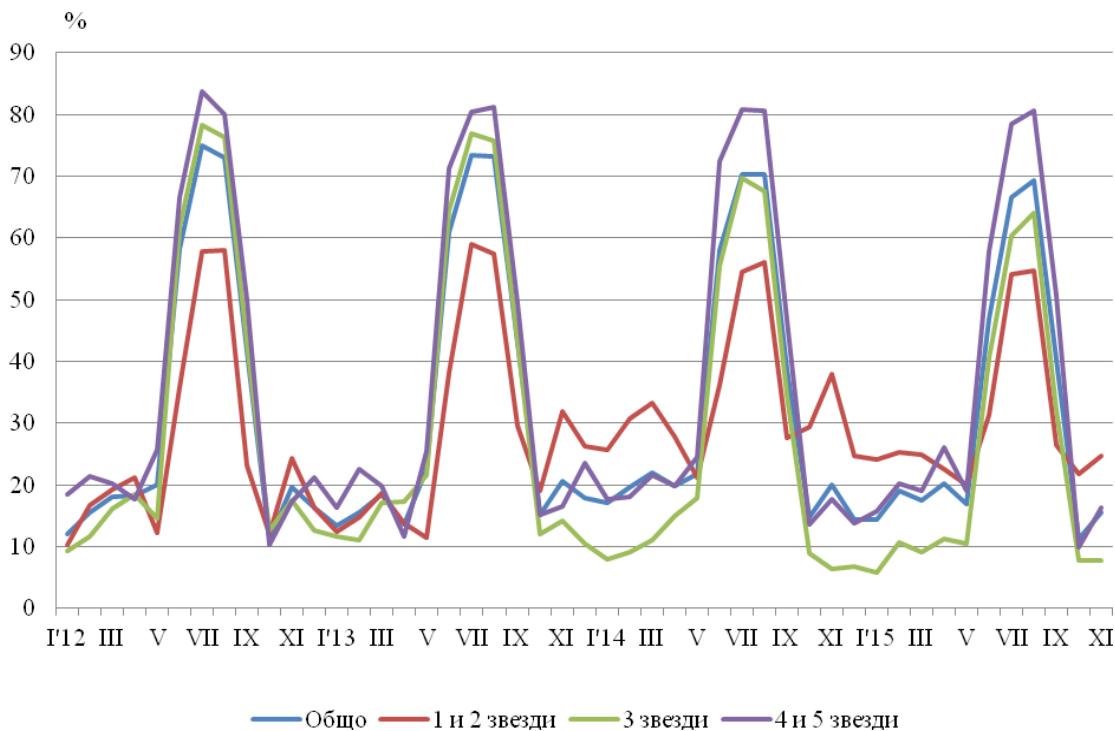
Фиг. 2. Пренощували лица в област Бургас по категории на местата за настаняване през ноември 2015 година



Общата заетост на леглата в местата за настаняване в областта през ноември 2015 г. е 15.5%, като в сравнение със същия месец на предходната година намалява с 4.5 процентни пункта. Намаление на заетостта се наблюдава в местата за настаняване с 1,2 и 3 звезди - с 4.8 процентни процента, при местата за настаняване с 4 и 5 звезди - с 3.5 процентни пункта.

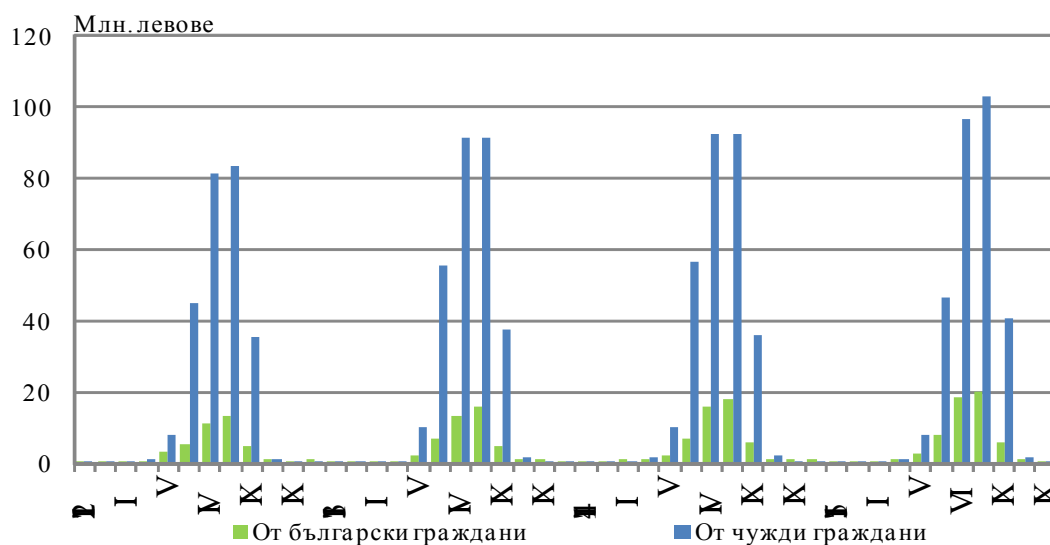


Фиг. 3. Заетост на леглата в област Бургас по категории на местата за настаняване и по месеци



Приходите от нощувки през ноември 2015 г. достигат 1.2 млн.лв., или с 30.0% по-малко в сравнение с ноември 2014 година. Регистрираното намаление в приходите от чужди граждани е с 54.7%, а от български граждани - с 11.6%.

Фиг. 4. Приходи от нощувки в местата за настаняване на област Бургас по месеци



Методологични бележки

От 2012 г. статистическото изследване на **дейността на местата за настаняване** се провежда месечно в съответствие с Регламент № 692/2011 на Европейския парламент и на Съвета относно европейската статистика на туризма и Регламент № 1051/2011 на Европейската комисия за прилагане на Регламент № 692/2011 на Европейския парламент и на Съвета относно европейската статистика на туризма по отношение на структурата на отчетите за качеството и предаването на данните.

В наблюдението се включват категоризираните хотели, къмпинги и други места за краткосрочно настаняване с над 10 легла, функционирали през съответния отчетен период.

В показателя **други места за краткосрочно настаняване** са обхванати вилни и туристически селища, хостели, къщи за гости, бунгала, почивни домове, хижи, частни квартири и апартаменти и други места за краткосрочно настаняване.

Легладенощия в експлоатация е максималният капацитет на разкритите легла за всеки ден от отчетния месец.

В приходите от нощувки в местата за настаняване са включени сумите, заплатени от гостите, без стойността на допълнителните услуги.

Повече информация и данни за дейността на местата за настаняване по области, могат да бъдат намерени на интернет страницата на НСИ на следния линк:

<http://www.nsi.bg/места за настаняване>



Приложение

Таблица №1

ДЕЙНОСТ НА МЕСТАТА ЗА НАСТАЯВАНЕ ПО СТАТИСТИЧЕСКИ ЗОНИ, СТАТИСТИЧЕСКИ РАЙОНИ И ПО ОБЛАСТИ ПРЕЗ НОЕМВРИ 2015 ГОДИНА^{1,2,3}

Статистически зони Статистически райони Области	Места за настаня ване - брой	Легла - брой	Легладено нощия - брой	Реализирани нощувки - брой		Пренощували лица - брой		Приходи от нощувки - левове	
				Общо	в т.ч. чужденци	Общо	в т.ч. чужденци	Общо	в т.ч. чужденци
Общо за страната	1901	107016	3150346	582631	164360	314895	81365	29225403	12126607
Северна и Югоизточна България	912	49808	1459440	213026	40003	111018	16852	8858986	2388336
Северозападен район	181	8029	238712	37081	3459	20294	1583	1305067	173478
Видин	30	817	24394	3663	508	2457	335	128111	21586
Враца	28	949	28470	6830	849	3363	371	184272	40372
Ловеч	71	3792	111718	13888	571	8103	261	525373	24928
Монтана	26	1190	35700	4775	225	2593	137	145517	13078
Плевен	26	1281	38430	7925	1306	3778	479	321794	73514
Северен централен район	249	10907	326854	52445	9265	31782	4682	2132704	480145
Велико Търново	112	4905	147150	20048	2911	13628	1901	821738	171260
Габрово	55	2910	87300	11259	1483	6335	720	383298	62738
Разград	16	609	18270	3729	558	1805	215	130784	19369
Русе	46	1818	54124	14596	3870	8143	1590	677791	207727
Силистра	20	665	20010	2813	443	1871	256	119093	19051
Североизточен район	234	17803	513918	56786	16160	30233	6266	2642760	1023175
Варна	123	12902	370068	40038	13172	20742	4851	2012108	856316
Добрич	40	2406	69600	6133	1526	3325	663	275469	87763
Търговище	24	946	27780	3490	519	2240	266	145185	31617
Шумен	47	1549	46470	7125	943	3926	486	209998	47479
Югоизточен район	248	13069	379956	66714	11119	28709	4321	2778455	711538
Бургас	86	6099	174836	27121	5000	12432	2212	1214166	335895
Сливен	82	2536	74356	6763	1103	4274	502	253594	67696
Стара Загора	59	3725	109494	28363	3991	10302	1299	1131132	258033
Ямбол	21	709	21270	4467	1025	1701	308	179563	49914
Югозападна и Южна централна България	989	57208	1690906	369605	124357	203877	64513	20366417	9738271
Югозападен район	463	33284	986905	230294	103973	130470	54423	14371216	8622471
Благоевград	199	13475	393805	57284	14185	30662	6774	2588983	742995
Кюстендил	52	2398	71940	6801	..	4009	..	175002	..
Перник	16	685	20550	2191	..	1255	..	57485	..
София	70	5357	160295	27506	2442	17021	1198	1050402	108216
София (столица)	126	11369	340315	136512	86136	77523	45713	10499344	7723707
Южен централен район	526	23924	704001	139311	20384	73407	10090	5995201	1115800
Кърджали	35	1094	32820	4886	901	3405	639	205143	51778
Пазарджик	54	4019	117835	36581	1844	18098	700	1808418	110351



www.nsi.bg	ТЕРИТОРИАЛНО СТАТИСТИЧЕСКО БЮРО - ЮГОИЗТОК								
Пловдив	178	9324	272677	71158	15152	36823	7093	3134386	849877
Смолян									
	223	8109	239329	19270	697	10466	409	550104	25467
Хасково									
	36	1378	41340	7416	1790	4615	1249	297150	78327

¹ Функционирали през съответния период

² От януари 2012 г. изследването се провежда месечно в съответствие с Регламент 692/2011 на Европейския парламент и Съвета относно европейска статистика на туризма.

³ От януари 2014 г. наименованието на изследването е променено в съответствие със Закона за туризма, ДВ бр. 30/26.03.2013 г.

".." данните са конфиденциални