

## Индекси на строителната продукция през декември 2009 година<sup>1,2</sup>

По предварителни данни на Националния статистически институт произведената строителна продукция през декември 2009 г. е с 13.6% под нивото на предходния месец. При сградното строителство е регистрирано намаление от 17.9%, а при гражданското/инженерно строителство - 6.5%.

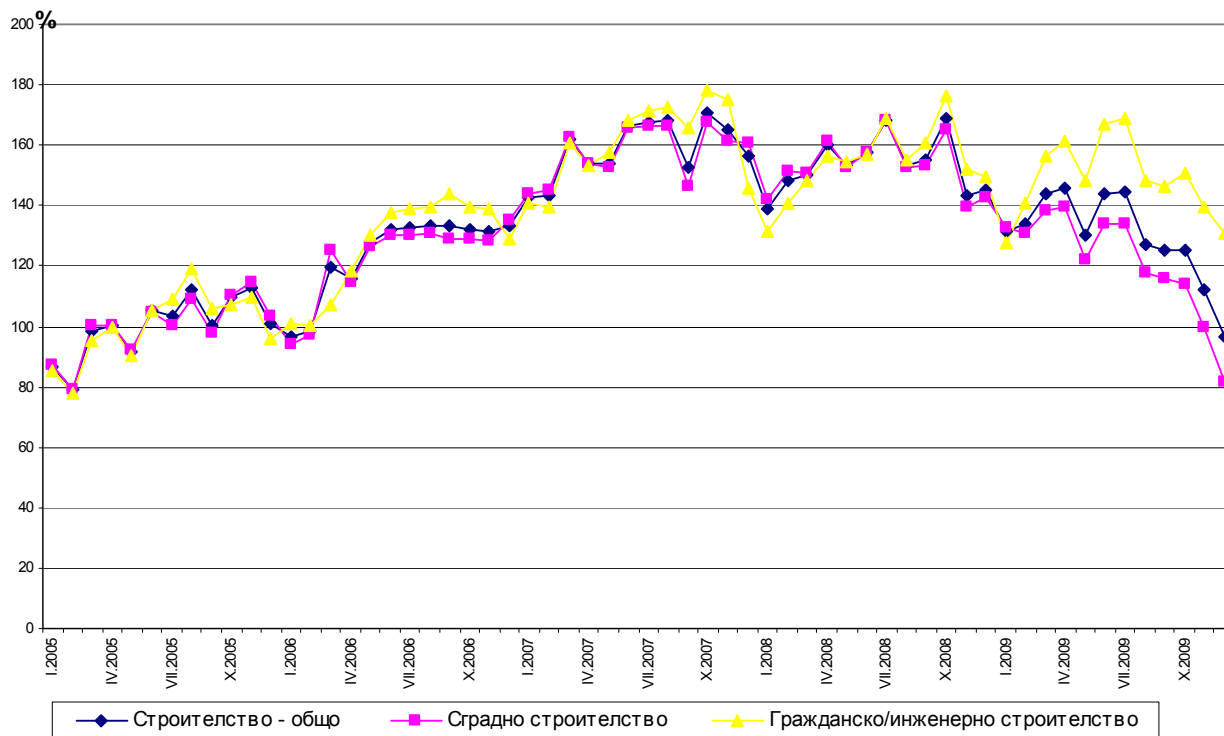
### Индекси на строителната продукция за декември 2009 година (Предварителни данни)

	Декември		Януари - декември	
	Индекс при база 2005 = 100	Индекс към предходния месец	Индекс към съответния месец на предходната година	Индекс към съответния период на 2008=100
<b>Строителство - общо</b>	<b>96.7</b>	<b>86.4</b>	<b>66.7</b>	<b>84.7</b>
Сградно строителство	81.9	82.1	57.3	79.6
Гражданско/инженерно строителство	130.8	93.5	87.3	96.4

Общата строителна продукция през декември 2009 г. е с 33.3% по - малко в сравнение със съответния месец на предходната година. При сградното строителство е регистриран спад на произведената продукция с 42.7%, докато при гражданското строителство намалението е 12.7%.

През периода януари - декември 2009 г. общата строителна продукция намалява с 15.3% спрямо същия период на 2008 година. Спадът при сградното строителство е с 20.4%, а при гражданското/инженерното строителство е отчетено намаление от 3.6%. Относителният дял на сградното строителство в общото строително производство е 65.3% и големият спад оказва съществено влияние върху общия индекс на строителната продукция.

### Индекси на строителната продукция (2005 = 100)



<sup>1</sup> Данните за декември 2009 г. са предварителни.

<sup>2</sup> От януари 2009 г. индексите на строителната продукция се изчисляват по новата Класификация на икономическите дейности (КИД - 2008). Едновременно с това е сменена и базисната година - индексите са изчислени при база 2005 година. Данните за предходните периоди - назад до 2000 г., са преизчислени по КИД - 2008.

Месечните индекси показват краткосрочните изменения на строителната продукция между два сравнявани периода. Тази информация може да се използва за анализ на текущото състояние на строителството в страната, както и за краткосрочни прогнози за бъдещото му развитие.

За изчисляване на индексите се използва получената информация за отработеното време в строителството от провежданото месечно извадково наблюдение на строителни предприятия, чиято продукция надхвърля 75% от общата строителна продукция в страната.

Индексите на строителната продукция - общо и отделно за сградно и гражданско строителство, са изчислени при постоянна база (2005 = 100) въз основа на действително отработените човечески часове от пряко заетите в строителното производство.

Съгласно Класификацията на сградите и строителните съоръжения (КСС - 2001), публикувана в интернет сайта на НСИ (<http://www.nsi.bg/Classifics/KCC2001.pdf>), сградното строителство включва строителството на жилищни и нежилищни сгради, а гражданското/инженерното строителство - инфраструктурното строителство на пътища, мостове, тръбопроводи, електропроводи, далекосъобщителни и други строителни съоръжения.