

## Индекси на строителната продукция през септември 2009 година<sup>1,2</sup>

По предварителни данни на Националния статистически институт произведената строителна продукция през септември 2009 г. намалява с 19.7% в сравнение със съответния месец на предходната година. Определящо влияние върху общия индекс на строителната продукция оказва спадът с 24.4% в продукцията от сградното строителство. При гражданското/инженерното строителство намалението е с 9.3%.

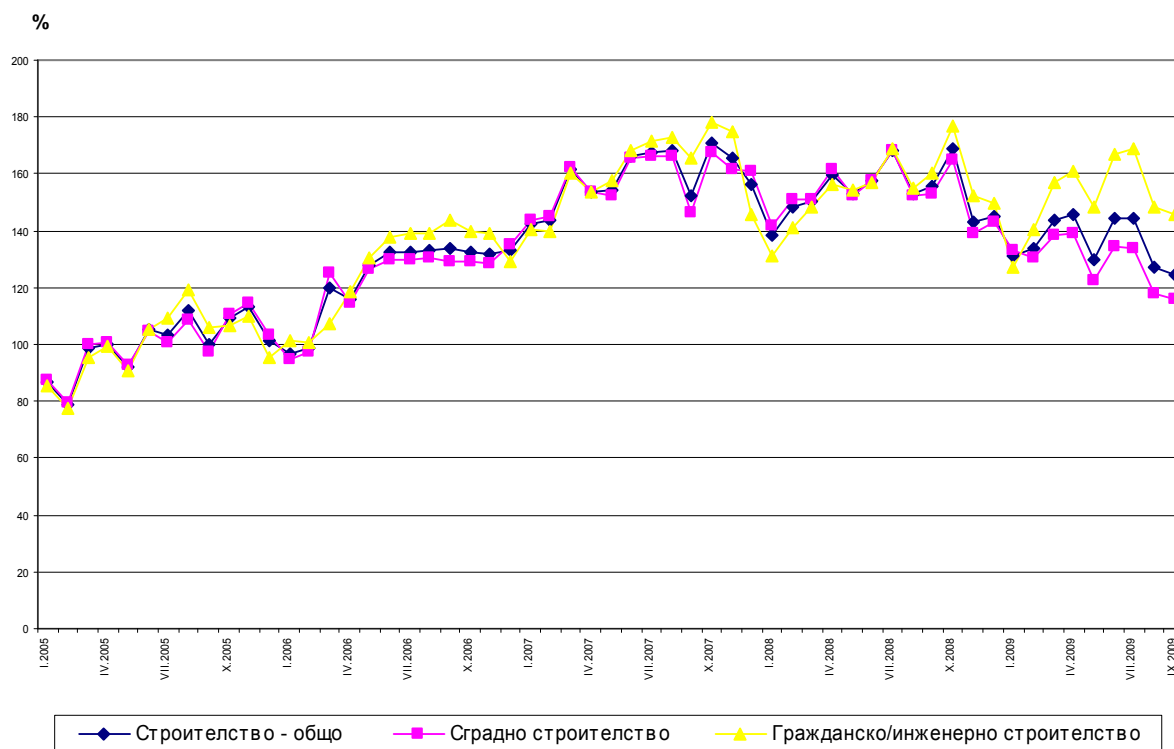
### Индекси на строителната продукция за септември 2009 година (Предварителни данни)

	Септември			Януари - септември
	Индекс при база 2005 = 100	Индекс към предходния месец	Индекс към съответния месец на предходната година	Индекс към съответния период на 2008=100
<b>Строителство - общо</b>	<b>124.8</b>	<b>98.3</b>	<b>80.3</b>	<b>88.5</b>
Сградно строителство	115.8	98.3	75.6	83.9
Гражданско/инженерно строителство	145.5	98.2	90.7	99.3

Общата строителна продукция през септември 2009 г. е с 1.7% под равнището на предходния месец. Регистрирано е намаление както при произведената продукция на сградното строителство с 1.7%, така и при продукцията на гражданското/инженерното строителство - с 1.8%.

През периода януари - септември 2009 г. общата строителна продукция намалява спрямо същия период на предходната година, като общият спад от 11.5% се определя предимно от отрицателните темпове в сградното строителство, което представлява 66.3% от общото строително производство. Регистрираното намаление в сградното строителство през деветте месеца е 16.1%, а в гражданското/инженерното строителство е 0.7%.

## Индекси на строителната продукция (2005 = 100)



<sup>1</sup> Данните за септември 2009 г. са предварителни.

<sup>2</sup> От януари 2009 г. индексите на строителната продукция се изчисляват по новата Класификация на икономическите дейности (КИД - 2008). Едновременно с това е сменена и базисната година - индексите са изчислени при база 2005 година. Данните за предходните периоди - назад до 2000 г., са преизчислени по КИД - 2008.

Месечните индекси показват краткосрочните изменения на строителната продукция между два сравнявани периода. Тази информация може да се използва за анализ на текущото състояние на строителството в страната, както и за краткосрочни прогнози за бъдещото му развитие.

За изчисляване на индексите се използва получената информация за отработеното време в строителството от провежданото месечно извадково наблюдение на строителни предприятия, чиято продукция надхвърля 75% от общата строителна продукция в страната.

Индексите на строителната продукция - общо и отделно за сградно и гражданско строителство, са изчислени при постоянна база (2005 = 100) въз основа на действително отработените човечески часове от пряко заетите в строителното производство.

Съгласно Класификацията на сградите и строителните съоръжения (КСС - 2001), публикувана в интернет сайта на НСИ (<http://www.nsi.bg/Classifics/KCC2001.pdf>), сградното строителство включва строителството на жилищни и нежилищни сгради, а гражданското/инженерното строителство - инфраструктурното строителство на пътища, мостове, тръбопроводи, електропроводи, далекосъобщителни и други строителни съоръжения.