

Индекси на строителната продукция през юли 2009 година^{1,2}

По предварителни данни на Националния статистически институт произведената строителна продукция през юли 2009 г. запазва нивото си от предходния месец. При гражданското/инженерното строителство се наблюдава увеличение от 0.8%. Сградното строителство намалява с 0.4% и поради значителния си относителен дял (64.6%) в общото строително производство оказва съществено влияние върху общия индекс на строителната продукция (табл.1).

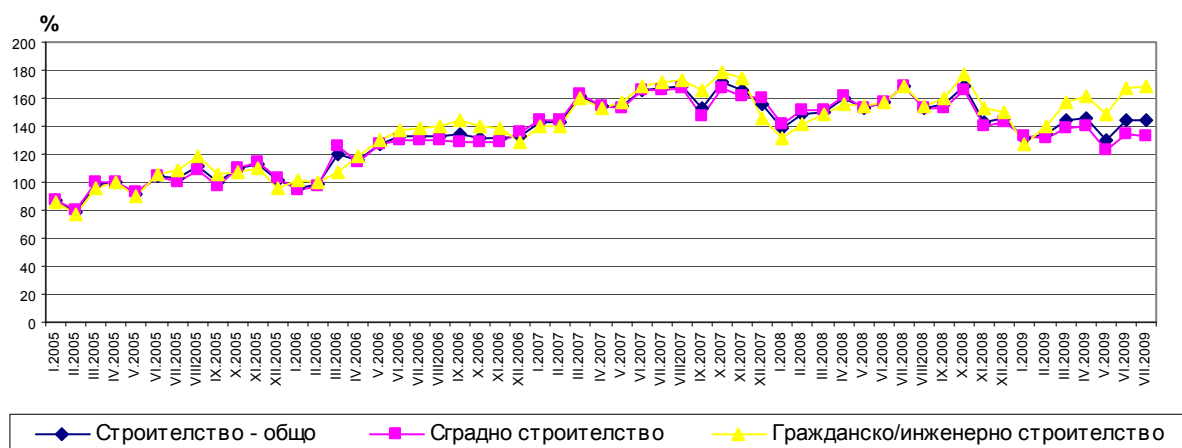
Индекси на строителната продукция за юли 2009 година (Предварителни данни)

Таблица 1

	Индекс при база 2005 = 100	Индекс към предходния месец	Индекс към съответния месец на предходната година
Строителство - общо	144.1	100.0	85.5
Сградно строителство	133.5	99.6	79.4
Гражданско/инженерно строителство	168.3	100.8	99.6

През юли 2009 г. общата строителна продукция намалява с 14.5% в сравнение със същия месец на предходната година. При сградното строителство е регистриран спад на произведената продукция с 20.6%, докато при гражданското строителство има намаление само с 0.4% спрямо юли 2008 г., което е показателно, че строителните предприемачи изпитват затруднения за довършване на започнатите сгради и насочват усилията си към доизграждане на строителни съоръжения, свързани с инфраструктурата.

Индекси на строителната продукция (2005 = 100)



¹ Данните за юли 2009 г. са предварителни.

² От януари 2009 г. индексите на строителната продукция се изчисляват по новата Класификация на икономическите дейности (КИД - 2008). Едновременно с това е сменена и базисната година - индексите са изчислени при база 2005 година. Данните за предходните периоди - назад до 2000 г., са преизчислени по КИД - 2008.

Месечните индекси показват краткосрочните изменения на строителната продукция между два сравнявани периода. Тази информация може да се използва за анализ на текущото състояние на строителството в страната, както и за краткосрочни прогнози за бъдещото му развитие.

За изчисляване на индексите се използва получената информация за отработеното време в строителството от провежданото месечно извадково наблюдение на строителни предприятия, чиято продукция надхвърля 75% от общата строителна продукция в страната.

Индексите на строителната продукция - общо и отделно за сградно и гражданско строителство, са изчислени при постоянна база (2005 = 100) въз основа на действително отработените човечески часове от пряко заетите в строителното производство.

Съгласно Класификацията на сградите и строителните съоръжения (КСС - 2001), публикувана в интернет сайта на НСИ (<http://www.nsi.bg/Classifics/KCC2001.pdf>), сградното строителство включва строителството на жилищни и нежилищни сгради, а гражданското/инженерното строителство - инфраструктурното строителство на пътища, мостове, тръбопроводи, електропроводи, далекосъобщителни и други строителни съоръжения.