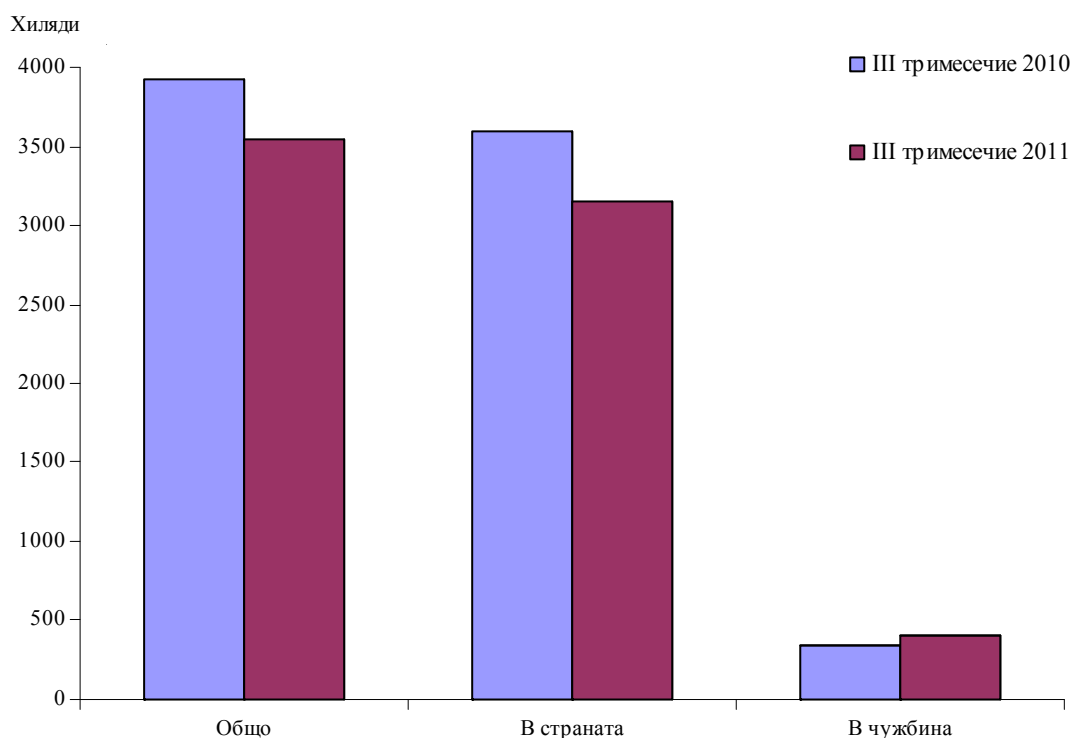




ТУРИСТИЧЕСКИ ПЪТУВАНИЯ И РАЗХОДИ ЗА ТУРИЗЪМ НА НАСЕЛЕНИЕТО ПРЕЗ ТРЕТОТО ТРИМЕСЕЧИЕ НА 2011 ГОДИНА

По предварителни данни през третото тримесечие на 2011 г. 1 522.9 хил. български граждани¹ са пътували в страната или в чужбина. В сравнение със същия период на 2010 г. общият брой на пътувалите лица на 15 и повече години с лична цел намалява с 9.7%. Броят на пътувалите лица в страната намалява с 12.5%, докато броят на пътувалите в чужбина се увеличава с 20.9% (фиг. 1).

Фиг. 1. Пътували лица на 15 и повече години с лична цел



Лицата на 15 и повече години, пътували в страната или в чужбина, са посочили като основна причина за своето пътуване „почивка и екскурзия”. Относителният дял на пътувалите в чужбина на почивка и екскурзия е 70.2%, а на пътувалите в страната със същата цел - 64.6% (табл. 1).

¹ В изследването са обхванати лицата на 15 и повече години.



1. Пътували лица на 15 и повече години с туристическа цел по причини през третото тримесечие на 2011 година

Направление на пътуванията	Общо	Причини на пътуването				професионални
		лични				
		почивка и екскурзия	посещение на близки	обучение	други	
		Брой				
Общо	1522999	996041	338527	14538	132290	41603
В страната	1311480	847532	298146	10930	122563	32309
В чужбина	211519	148509	40381	3608	9727	9294
		Структура - %				
Общо	100.0	65.4	22.2	1.0	8.7	2.7
В страната	100.0	64.6	22.7	0.8	9.4	2.5
В чужбина	100.0	70.2	19.1	1.7	4.6	4.4

През третото тримесечие на 2011 г. с лична цел са пътували най-много българи на възраст 25 - 44 години - 45.8% от всички пътували. При професионалните пътувания лицата на възраст 35 - 44 години представляват 42.3% от всички пътували (табл. 2).

2. Пътували лица на 15 и повече години с туристическа цел по възраст и вид на пътуването през третото тримесечие на 2011 година

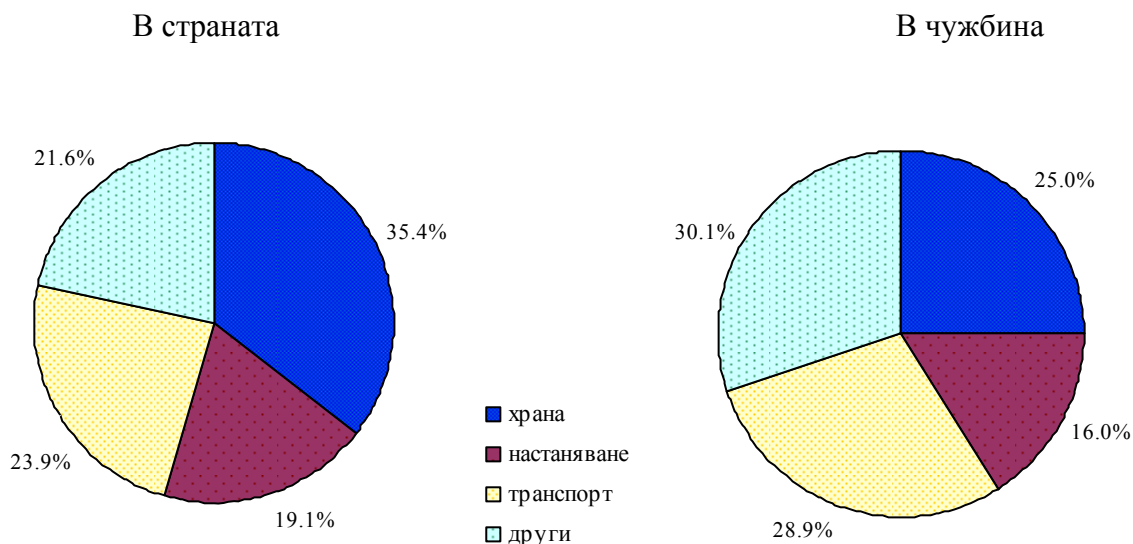
Възраст (в навършени години)	Общо	Лични	Професионални
	Брой		
Общо	1522999	1481396	41603
15-24	300408	300408	-
25-34	341913	331704	10209
35-44	364768	347181	17587
45-54	242748	234328	8420
55-64	172287	166900	5387
65 и повече	100875	100875	-
	Структура - %		
Общо	100.0	100.0	100.0
15-24	19.7	20.3	-
25-34	22.5	22.4	24.5
35-44	23.9	23.4	42.3
45-54	16.0	15.8	20.2
55-64	11.3	11.3	13.0
65 и повече	6.6	6.8	-

Структурата на разходите за туристически пътувания по видове през третото тримесечие на 2011 г. показва, че при туристическите пътувания в страната най-голям е относителният дял на



www.nsi.bg
 разходите за храна - 35.4% от всички разходи, докато при пътуванията в чужбина преобладават другите разходи - 30.1% от всички разходи.

Фиг. 2. Структура на разходите по видове за туристически пътувания в страната и в чужбина през третото тримесечие на 2011 година



През третото тримесечие на 2011 г. едно лице на 15 и повече навършени години е похарчило средно 455.0 лева по време на своето лично пътуване в страната и 844.3 лева за пътуване в чужбина. Същевременно разходите на едно лице за професионално пътуване са средно 178.0 лева в страната и 932.9 лева в чужбина.

За сравнение през същото тримесечие на 2010 г. разходите на едно лице на 15 и повече години за лично пътуване са средно 390.4 лв. в страната и 660.9 лв. в чужбина, а за професионално пътуване - 188.4 лв. в страната и 649.8 лв. в чужбина.



Методологични бележки

При статистическото изследване на туристическите пътувания и разходите за туризъм на населението се използват дефиниции, които са в съответствие с изискванията на Директива 95/57 на ЕК за събиране на данни в областта на туризма.

Туристическо пътуване е всяко лично или професионално пътуване извън мястото на живеене за не повече от една година. Според мотивите туристическите пътувания се разделят на лични и професионални.

Лични пътувания са почивка, екскурзия, посещение на културни и спортни мероприятия, лечение, обучение, религиозни мероприятия, гостуване на близки и приятели и други.

Професионални пътувания са командировка, участие в конференция, конгрес, семинар, сключване на сделки и други.

Обект на изследването е населението на възраст 15 и повече навършени години в България. Анкетират се всички лица от домакинствата, които са попаднали в извадката.

Статистическото изследване на туристическите пътувания и разходите за туризъм на населението е представително и се провежда въз основа на извадка от домакинствата в страната. Обемът на извадката е 3 000 домакинства.

За оценка на резултатите от изследването са използвани данни от текущата демографска статистика за населението на страната на възраст 15 и повече години по местоживееене (градове и села), пол и възрастови групи към края на 2010 година.