



ПРЕВОЗЕНИ ТОВАРИ И ПЪТНИЦИ И ИЗВЪРШЕНА РАБОТА ПРЕЗ ВТОРОТО ТРИМЕСЕЧИЕ НА 2017 Г. ПО ВИДОВЕ ТРАНСПОРТ (ПРЕДВАРИТЕЛНИ ДАННИ)

Тримесечни изменения

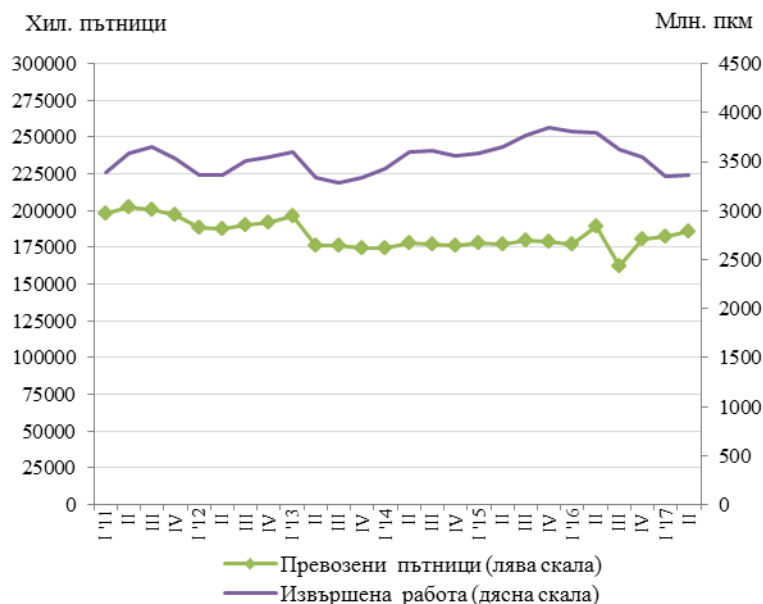
По предварителни сезонно изгладени данни през второто тримесечие на 2017 г. в сравнение с предходното тримесечие се наблюдава увеличение на превозените товари от товарния транспорт с 5.6%. При извършената работа обаче е регистриран спад от 1.8% (фиг. 1).

Превозените пътници и извършената работа от пътническия транспорт (сухопътен, воден и градски електротранспорт) се увеличават съответно с 1.8 и 0.2% спрямо първото тримесечие на 2017 година (фиг. 2).

Фиг. 1. Превозени товари и извършена работа от товарния транспорт (Сезонно изгладени данни)



Фиг. 2. Превозени пътници и извършена работа от пътническия транспорт (Сезонно изгладени данни)





Годишни изменения

По предварителни данни през второто тримесечие на 2017 г. в сравнение със съответното тримесечие на 2016 г. се наблюдава ръст както при превозените товари, така и при извършената работа от товарния сухопътен и воден транспорт.

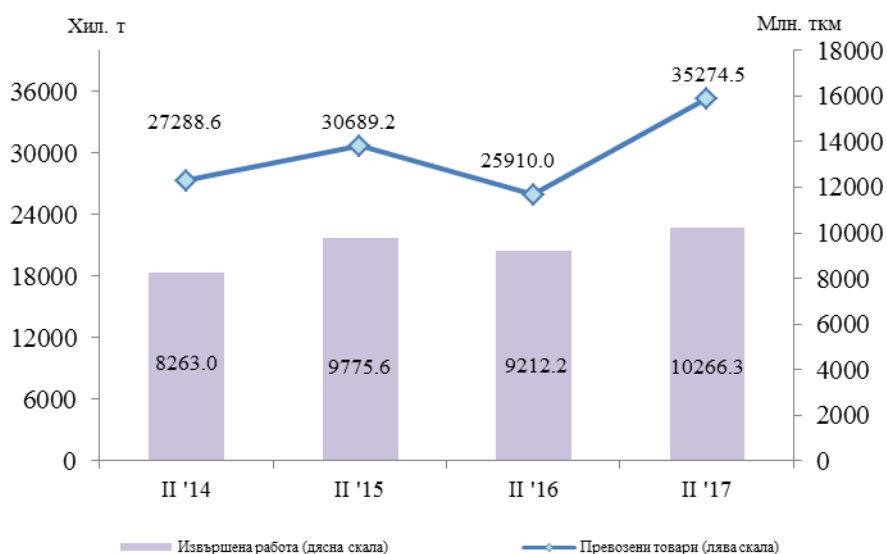
През второто тримесечие на 2017 г. превозените пътници от пътническия транспорт (сухопътен, воден и градски електротранспорт) се увеличават с 1.2% спрямо същия период на предходната година, докато извършената работа намалява с 11.4%.

Сухопътен транспорт

През второто тримесечие на 2017 г. **превозените товари** от сухопътния транспорт са 35 274.5 хил. т, или с 9 364.5 хил. т повече спрямо съответното тримесечие на 2016 г. (фиг. 3), което основно се дължи на вътрешните превози на автомобилния и железопътния транспорт.

Извършената работа нараства с 11.4% спрямо същия период на 2016 г. и достига 10 266.3 млн. ткм (фиг. 3), в резултат на по-голямото средно превозно разстояние при вътрешните превози.

Фиг. 3. Превозени товари и извършена работа от сухопътния транспорт по тримесечия

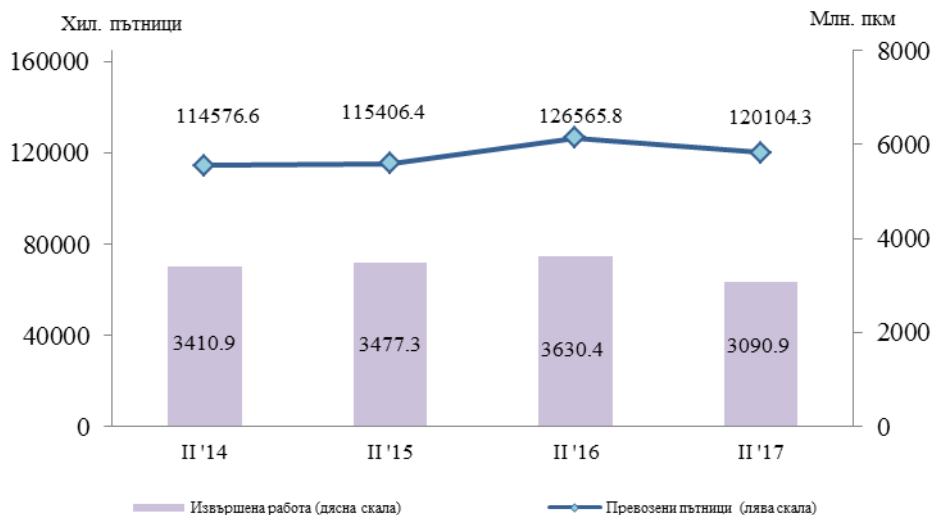


Броят на **превозените пътници** от сухопътния транспорт през второто тримесечие на 2017 г. е 120 104.3 хил., или с 5.1% по-малко спрямо същия период на предходната година (фиг. 4), което е в резултат на по-малкия брой превозени пътници както при вътрешните, така и при международните превози. При железопътния транспорт се наблюдава увеличение от 0.4%, докато при автобусния - намаление с 5.4%.

Същевременно и **извършената работа** е с 14.9% по-малко и достига 3 090.9 млн. пътничкилометра (фиг. 4). Намалението се дължи основно на автобусните превози, при които е регистриран спад от 16.5% в сравнение с второ тримесечие на 2016 година.



Фиг. 4. Превозени пътници и извършена работа от сухопътния транспорт по тримесечия

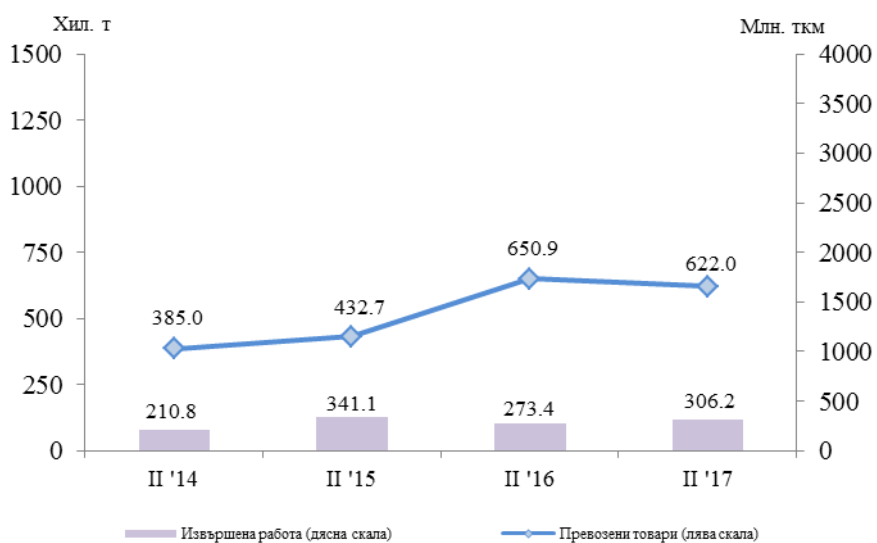


Воден транспорт

Превозените товари от речния и морския транспорт през второто тримесечие на 2017 г. намаляват с 4.4% спрямо съответното тримесечие на 2016 г., в резултат на по-малкото количество превозени товари от морския транспорт (фиг. 5).

Същевременно **извършената работа** се увеличава с 12% поради по-голямото разстояние, на което са били превозени товарите от морския и речния транспорт.

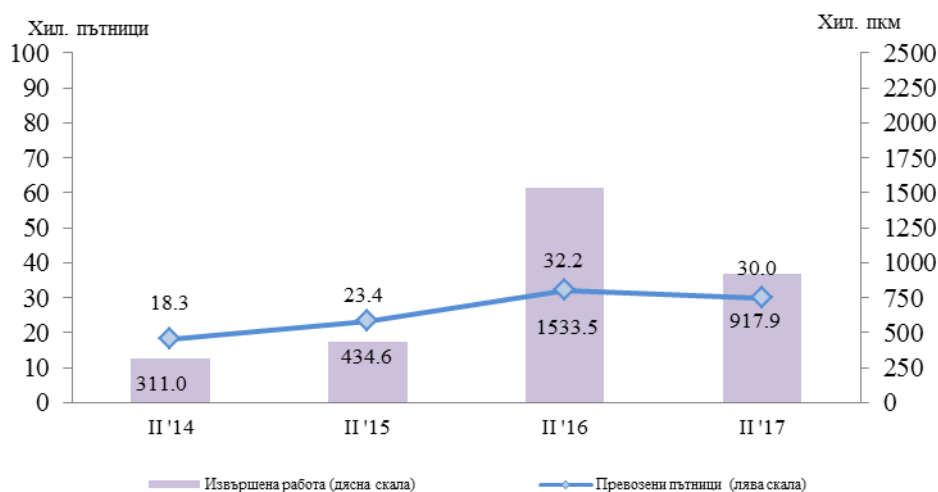
Фиг. 5. Превозени товари и извършена работа от водния транспорт по тримесечия





През второто тримесечие на 2017 г. при водния пътнически транспорт се наблюдава намаление както на **превозените пътници**, така и на **извършената работа** - съответно с 2.2 хил. пътници и с 615.9 хил. пътничкилометра (фиг. 6). Намалението се дължи основно на по-малкия брой превозени пътници при международните превози на речния и морския транспорт.

Фиг. 6. Превозени пътници и извършена работа от водния транспорт по тримесечия



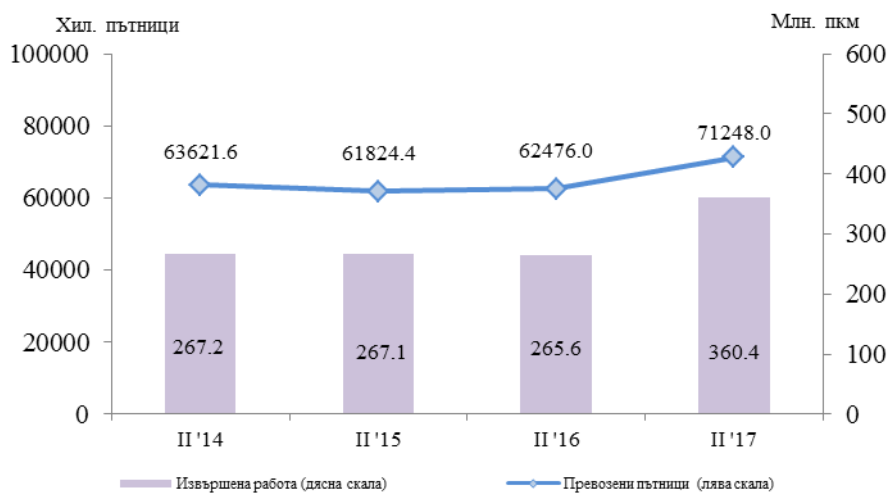
Градски електротранспорт

През периода април - юни 2017 г. предприятията от градския електротранспорт (трамваен, тролейбусен и метро) са превозили общо **71 248.0 хил. пътници**, или с 8 772 хил. пътници повече спрямо същия период на предходната година (фиг. 7). Увеличение е регистрирано при всички видове електротранспорт, като то е най-голямо при тролейбусните и трамвайните превози.

Извършената работа, измерена в пътничкилометри, също нараства (с 35.7%) в резултат на по-голямото средно превозно разстояние, на което са били превозени пътниците от метрополитена.



Фиг. 7. Превозени пътници и извършена работа от градския електротранспорт по тримесечия





Методологични бележки

Сухопътният товарен транспорт включва превоза на товари с превозни средства на железопътния и автомобилния транспорт с българска регистрация, както и преноса на продукти по тръбопроводната мрежа в страната.

Сухопътният пътнически транспорт включва превоза на пътници с превозни средства на железопътния и автобусния транспорт с българска регистрация.

Водният транспорт включва превоза на пътници и товари и извършената работа с морски и речни плавателни съдове с българска регистрация.

Градският електротранспорт включва превозените пътници и извършената работа от тролейбусния транспорт в страната, трамвайния транспорт и метрото в гр. София.

Превозени товари (тонове) - измерва общото количество превозени товари **срещу заплащане** между два пункта (място на натоварване и място на разтоварване).

Извършена работа при товарните превози (тонкилометри) - съответства на превоза на един тон товар на разстояние един километър.

Превозени пътници (брой) - включва общо превозените пътници със съответния вид транспорт **с платени билети** между два пункта (място на качване и място на слизане).

Извършена работа при пътническите превози (пътниккилометри) - съответства на превозването на един пътник на разстояние един километър.

От април 2013 г. броят на превозените пътници при градските превози за област София (столица) се отчита съгласно нова методика, прилагана от „Център за градска мобилност” АД - София, съгласно която разпределението на превозените пътници от трамвайния, тролейбусния и автобусния транспорт и метрото се извършва на базата на анкетно проучване на градските пътувания. За осигуряване на съпоставимост тримесечните данни от 2012 г. са преизчислени съгласно новата методика.



Приложение

Таблица 1

Основни показатели на товарния транспорт през
второто тримесечие на 2016 и 2017 година

Товарен транспорт	II трим. 2016	II трим. 2017	Индекс на изменение спрямо II трим. 2016
Сухопътен транспорт - превозени товари			
Общо - хил. т	25910.0	35274.5	136.1
Вътрешни превози	14662.5	22601.6	154.1
Международни превози	11247.5	12672.9	112.7
Сухопътен транспорт - извършена работа			
Общо - млн. ткм	9212.2	10266.3	111.4
Вътрешни превози	1701.9	2851.2	167.5
Международни превози	7510.3	7415.1	98.7
Воден транспорт - превозени товари			
Общо - хил. т	650.9	622.0	95.6
Вътрешни превози	-	-	-
Международни превози	650.9	622.0	95.6
Воден транспорт - извършена работа			
Общо - млн. ткм	273.4	306.2	112.0
Вътрешни превози	-	-	-
Международни превози	273.4	306.2	112.0

„-“ - няма случай.



Таблица 2

Основни показатели на пътническия транспорт през
второто тримесечие на 2016 и 2017 година

Пътнически транспорт	II трим. 2016	II трим. 2017	Индекс на изменение спрямо II трим. 2016
Сухопътен транспорт - превозени пътници			
Общо - хил.	126565.8	120104.3	94.9
Вътрешни превози	125750.7	119412.6	95.0
Международни превози	815.1	691.7	84.9
Сухопътен транспорт - извършена работа			
Общо - млн. пкм	3630.4	3090.9	85.1
Вътрешни превози	2846.1	2569.9	90.3
Международни превози	784.3	521.0	66.4
Воден транспорт - превозени пътници			
Общо - хил.	32.2	30.0	93.1
Вътрешни превози	3.3	5.5	167.6
Международни превози	28.9	24.5	84.7
Воден транспорт - извършена работа			
Общо - млн. пкм	1.5	0.9	59.9
Вътрешни превози	0.1	0.1	150.1
Международни превози	1.4	0.8	53.4
Градски електротранспорт - превозени пътници			
Общо - хил.	62476.0	71248.0	114.0
Градски електротранспорт - извършена работа			
Общо - млн. пкм	265.6	360.4	135.7